

**ФЕДЕРАЛЬНОЕ ГОСУДАРСТВЕННОЕ БЮДЖЕТНОЕ
УЧРЕЖДЕНИЕ НАУКИ
ИНСТИТУТ АРХЕОЛОГИИ РОССИЙСКОЙ АКАДЕМИИ НАУК**

«утверждаю»

Зам. директора ИА РАН П.Г. Гайдуков



**Раздел об обеспечении сохранности объекта археологического наследия
«Культурный слой села Большое Болдино» на земельном участке, отведенном под
капитальный ремонт объекта: «Мост у вишневой аллеи» на территории объекта
культурного наследия (памятника истории и культуры) федерального значения
«Усадьба и дом Пушкина Александра Сергеевича», расположенного по адресу:**

**Нижегородская область, Большеболдинский муниципальный округ,
с. Большое Болдино, ул. Пушкинская, д. 144**

Ответственные исполнители:

 С.И. Милованов

 Е.И. Романова

МОСКВА 2023

СОДЕРЖАНИЕ

I. Введение.....	3
II. Пояснительная записка.....	5
1. Геоморфологическая и геологическая характеристики территории проектирования.....	5
2. История изучения объекта археологического наследия «Культурный слой села Большое Болдино».....	8
3. Характеристика объекта археологического наследия «Культурный слой села Большое Болдино»	11
4. Общая характеристика участка планируемых работ	12
5. Анализ проектного предложения.....	13
6. Мероприятия по обеспечению сохранности объекта археологического наследия.....	14
Список использованных источников и литературы.....	15
Альбом иллюстраций.....	16

I. ВВЕДЕНИЕ

Раздел об обеспечении сохранности выявленного объекта культурного (археологического) наследия «Культурный слой села Большое Болдино» на земельном участке, отведенном под капитальный ремонт объекта «Мост у вишневой аллеи» на территории объекта культурного наследия (памятника истории и культуры) федерального значения «Усадьба и дом Пушкина Александра Сергеевича», расположенного по адресу: Нижегородская область, Большеболдинский муниципальный округ, с. Большое Болдино, ул. Пушкинская, д. 144, разработан в исполнение ст. 36 Федерального закона от 25.06.2002 N 73-ФЗ (ред. от 03.08.2018) «Об объектах культурного наследия (памятниках истории и культуры) народов Российской Федерации», в соответствии с которой в случае наличия объектов культурного наследия на территории, подлежащей освоению, в проекты проведения землеустроительных, земляных, строительных, мелиоративных, хозяйственных и иных работ должны быть внесены разделы об обеспечении сохранности объектов культурного наследия. Согласно действующему законодательству, строительные, дорожные, мелиоративные и иные работы, создающие угрозу существования объектам археологического наследия, могут проводиться лишь после осуществления необходимых мероприятий, обеспечивающих сохранность памятников.

Работы по составлению проектной документации выполнялись на основании договора № 919М-23 от 11 мая 2023 г., заключенного между ФГБУН Институт археологии РАН и ЗАО «СМУ-77».

Территория проектирования располагается на юго-востоке Нижегородской области, в районном центре с. Большое Болдино, находящемся в междуречье р. Азанка (правый приток р. Чека, правого притока р. Пьяна) и безымянного ручья р. Саля (правого притока р. Пьяна), в границах участка с кадастровым номером 52:58:1000003:0115. Участок планируемых работ находится в центральной части выявленного объекта археологического наследия «Культурный слой села Большое Болдино».

Основной задачей подготовки раздела проекта является разработка мер по обеспечению сохранности выявленного объекта археологического наследия «Культурный слой села Большое Болдино» (включен в перечень выявленных объектов культурного наследия на основании приказа управления государственной охраны объектов культурного наследия Нижегородской области от 23 апреля 2020 г. № 157, приказом от 19 августа 2022 г. №277 границы памятника изменены) на земельном участке, отведенном под проведение работ по объекту «Мост у вишневой аллеи».

Для решения поставленной задачи выполнены следующие виды и объемы работ:

- предварительное ознакомление с литературными и графическими материалами (проработка печатных материалов по территории исследования; изучение и анализ фондовых, архивных материалов и письменных источников) и их анализ;
- сбор данных по геоморфологии изучаемой территории и геологической характеристики участка проведения работ;
- анализ проектных решений объекта «Мост у вишневой аллеи» и проекта организации работ;
- составление ситуационного плана местности, характеризующего размещение объекта археологического наследия, и соотношение с проектными решениями объекта «Мост у вишневой аллеи»;
- проработка проектных решений по сохранению объекта культурного (археологического) наследия «Культурный слой села Большое Болдино»;
- составление иллюстративной части раздела, обосновывающей меры по обеспечению сохранности объекта археологического наследия «Культурный слой села Большое Болдино» (карты, фотографии в формате PDF);
- написание текста Пояснительной записки к разделу, обосновывающему меры по обеспечению сохранности объекта археологического наследия «Культурный слой села Большое Болдино» в составе проектной документации «Мост у вишневой аллеи»;
- обоснование разработанных мер по обеспечению сохранности выявленного объекта археологического наследия «Культурный слой села Большое Болдино» на территории земельного участка по объекту «Мост у вишневой аллеи».

При разработке проекта использовалась следующая нормативная документация:

- Федеральный закон от 25.06.2002 г. № 73-ФЗ «Об объектах культурного наследия (памятниках истории и культуры) народов Российской Федерации»;
- ГОСТ Р 55627-2013 «Археологические изыскания в составе работ по реставрации, консервации, ремонту и приспособлению объектов культурного наследия»;
- Федеральный закон №190-ФЗ «Градостроительный кодекс РФ»;
- ГОСТ Р 55528-2013 «Состав и содержание научно-проектной документации по сохранению объектов культурного наследия. Памятники истории и культуры. Общие требования (с Поправкой)»;
- Постановление Правительства РФ от 16.02.2008 № 87 «О составе разделов проектной документации и требованиях к их содержанию»;
- Постановление Правительства Российской Федерации от 24.10.2022 № 1893 "Об утверждении Правил выдачи, приостановления и прекращения действия разрешений (открытых листов) на проведение работ по выявлению и изучению объектов

археологического наследия, включая работы, имеющие целью поиск и изъятие археологических предметов, и о признании утратившими силу некоторых актов Правительства Российской Федерации";

- Положение о порядке проведения археологических полевых работ (археологических раскопок и разведок) и составления научной отчетной документации (утверждено постановлением Бюро Отделения историко-филологических наук Российской академии наук от 20.06.2018 №32);

- Национальный стандарт Российской Федерации «Состав и содержание научно-проектной документации по сохранению объектов культурного наследия. Памятники истории и культуры. Общие требования». Утвержден и введен в действие Приказом Федерального агентства по техническому регулированию и метрологии от 28 августа 2013 г. № 593-ст;

- приказ управления государственной охраны объектов культурного наследия Нижегородской области от 23 апреля 2020 г. № 157, приказ от 19 августа 2022 г. №277;

- «Сборник цен на научно-проектные работы по памятникам истории и культуры» от 01 января 1991 г. СЦНПР-91, утвержденный приказом Министерства культуры СССР № 321 от 5 ноября 1990 г.

II. ПОЯСНИТЕЛЬНАЯ ЗАПИСКА

1. Геоморфологическая и геологическая характеристики территории проектирования

Участок проектирования располагается на территории Большеболдинского района Нижнего Новгорода Нижегородской области (Илл. 1, 2).

Нижегородская область расположена в центре Восточно-Европейской (Русской) равнины. Граничит: на северо-западе и севере с Костромской областью, на севере и северо-востоке – с Кировской областью, на востоке – с Республикой Марий Эл и Чувашской республикой, на юге – с Республикой Мордовия, на юго-западе – с Рязанской областью, на западе – с Владимирской и Ивановской областью. Площадь 76,9 тыс. кв. км. Разделена на 48 районов. Административный центр области – Нижний Новгород.

Волга является естественной границей, разделяющей Нижегородскую область на две различные в физико-географическом отношении части: северная – низменное Заволжье и южная – возвышенное правобережье рр. Оки и Волги. Лесное Заволжье – северо-восточное окончание Волжско-Окско-Донской впадины – представляет собой песчаную равнину высота 100-150 м со сглаженными и мягкими формами рельефа. На севере Заволжье

прилегает к отрогам Северных Увалов, на востоке – к полого спускающимся склонам Марийско-Вятского тектонического вала. Последнее валдайское оледенение не захватило территории Нижегородской области, но оказало большое влияние на характер поверхности, так как потоки талых вод отложили огромные песчаные массивы в Заволжье, а отчасти и в более южных районах. Впоследствии перевеянные ветром пески создали характерные для Заволжья дюны, местами сильно размытые, сглаженные и заросшие лесом. Южная часть Нижегородской области является северным и северо-западным продолжением Приволжской возвышенности, имеет овражистую складчатую поверхность, значительно поднятую около Оки и Волги и понижающуюся к юго-западу. К северу от рек Сережа и Пьяна она круто обрывается к Оке и Волге¹.

Нижегородская область имеет хорошо развитую речную сеть – свыше 200 значительных рек, три четверти из которых протекают на лесном севере. Все они входят в бассейн Волги, пересекающей территорию области с северо-запада на юго-восток на протяжении ок. 280 км. Из ее притоков первое место занимает Ока. Наиболее крупным притоком Оки является Теша. Из других притоков Волги справа выделяются Кудьма и Сура с притоками Пьяна и Алатырь. Долины их хорошо разработаны. Левобережные притоки Волги – Узола, Линда, Керженец, Ветлуга – имеют слабо врезанные долины, покрытые лесом и лугами. Все реки Нижегородской области типично равнинные, характеризуются медленным и спокойным течением. Озера встречаются преимущественно на севере. Большинство из них – дюнного и ледникового происхождения – расположено на водоразделах рр. Ветлуга – Керженец и Керженец – Линда (Линево, Вол. и Мал. Плотово), в междуречье Оки и Волги (Пырекос). Встречаются озера и смешанного ледниково-карстового происхождения: Светлояр, Кудьмояр и др. В южной части находятся главным образом карстовые озера: в районе рр. Сережа и Пьяна – Вадское озеро.

В распространении почвенного покрова на территории Нижегородской области с севера на юг можно выделить три зоны: дерново-подзолистую, серых лесных почв и черноземную; широко распространены также болотистые и пойменные луговые почвы. Первая зона занимает Заволжье и отчасти приокские районы, встречается на правобережье Волги на песчаных породах. Серые лесные почвы, протянувшиеся широкой полосой вдоль Оки и Волги, имеют большое сельскохозяйственное значение и распаханы. На юго-востоке имеются относительно небольшие площади чернозема (по территории области проходит северная граница его распространения).

¹ Археологическая карта России. Нижегородская область. Часть I. М., 2004. С. 12.

Нижегородская область расположена в основном в двух растительных зонах: лесной на севере и лесостепной на юге. На крайнем юге небольшие участки заняты степью. Выделяются лесные подзолы (с севера на юг): елово-пихтовая, еловая, еловошироколиственная и широколиственная (дубравы). Широколиственные леса были распространены к югу от Волги до южной и восточной, границ области. Почти все они уступили место пашне. Незональными типами растительности являются сосновые леса, связанные всегда с песчаными пространствами древних и современных речных долин; заливные луга, болота².

Участок проектирования располагается на территории Присурско-Алатырского района. Это лесостепь на юго-востоке Нижегородской области. В 1983 г. А.Т. Харитоничев относил к его территории административные районы Краснооктябрьский, Сеченовский, Большеболдинский и Починковский. Авторы более поздних схем относят к этому природному району еще и административные районы Пильненский, части Сергачского и Спасского. В одной из схем Починковский административный район выделен как отдельный природный район - Починковская лесостепь. Главное отличие Присурско-Алатырского района - преобладание черноземных почв.

Поверхность Присурско-Алатырского природного района - доледниковая равнина, покрытая в настоящее время элювиально-делювиальными отложениями - горными породами, которые разрушаются и смываются вниз по склонам оврагов и речных долин. Территория с большими перепадами высот - от 252 м (наивысшая точка Нижегородской области) до 66 м - урез воды в реке Суре. На крутых склонах сильно развиты эрозионные процессы. Поверхность сложена глинами юрской и меловой систем. Они черного цвета и достаточно вязкие. По составу грунтов отличается долина реки Алатыря, которая сложена водноледниковыми отложениями - песками и супесями.

Присурско-Алатырский природный район - самый сухой в Нижегородской области и самый жаркий летом. Годовое количество осадков - около 450 мм. Температуры января около -12, температура июля - около +19,5. Высота снежного покрова - наименьшая, до 30 см. Реки в основном небольшие, многие ручьи летом пересыхают. Исключение - река Сура - природная восточная граница района.

Среди почв в Присурско-Алатырский природном районе преобладают черноземы. Их образованию благоприятствует грунт земной поверхности - вязкие глины, препятствующие вымыванию перегноя. Встречаются также почвы серые и темно-серые

²Археологическая карта России. Нижегородская область. Часть I. М., 2004. С. 14.

лесные. Исключение - опять же долина реки Алатыря, где на промываемых дождями песках образуются только малоплодородные подзолистые почвы.

Присурско-Алатырский природный район - единственный в Нижегородской области, который все исследователи бесспорно считают относящимся к природной зоне лесостепей. Лесов осталось мало, а на некоторых территориях нет совсем. Когда-то здесь встречались отдельные дубравы, но почти все они давно вырублены, а земли под ними распаханы. Большие участки леса остались только в долине реки Алатыря на бедных песчаных почвах. Животный мир небогатый, среди сплошных полей птицам и зверям трудно найти укрытия³.

Село Большое Болдино – районный центр, расположенный на юго-востоке Нижегородской области, в 250 км от областного центра – г. Нижнего Новгорода, в 39 км от ближайшей железнодорожной станции Ужовка и более чем в 100 км от крупных промышленных центров – Арзамаса и Саранска.

В геоморфологическом отношении участок работ расположен на водораздельной территории рек Азанка и Саля, расчлененной более мелкими реками и ручьями, представленной элювиально-делювиальными склонами, в пониженных участках рельефа – пойменными отложениями.

2. История изучения объекта археологического наследия «Культурный слой села Большое Болдино»

Археологические раскопки на территории с. Большое Болдино в непосредственной близости от территории планируемых работ проводились еще с 60-х гг. XX в. В 1962, 1972, 1974, 1986 и 1989 гг. археологические исследования под руководством В.Ф. Черникова⁴ имели своей задачей поиск следов надворных построек на территории усадьбы Пушкиных для последующего их воссоздания на территории музея-заповедника (Илл. 5-6). В результате многолетних работ были найдены основания дворовых построек, кухни, бани, людской, дома управляющего, а также ряда построек XIX в., располагавшихся вне территории усадьбы. Кроме того, в одном из раскопов была зафиксирована каменная дорога, шедшая от кухни мимо барского дома до выезда из усадьбы.

В 2019 г. под руководством П.Н. Чечулина проводились исследования в с. Большое Болдино Большеболдинского района на участке площадью 5 699 кв. м по ул. Пушкинской, д. 6 (участок проектирования располагается на расстоянии 540 м к юго-западу от участка

³ Присурско-Алатырский природный район Нижегородской области. [Электронный ресурс] // Физическая география Нижегородского Поволжья. Коллектив ЛеснойТур. 2009-2022. URL: <http://www.lesnoytur.ru/landshaft/prialatyrie.htm> (дата обращения: 24.10.2022).

⁴ Черников В.Ф. Усадьба Пушкиных в Большом Болдине: археологические раскопки на территории усадьбы. Н. Новгород, 2002 г.

2019 г.)⁵. Площадка участка была предназначена для установки «Мемориального колокола Пушкин» и строительства здания воскресной школы. Всего на участке было заложено 2 шурфа размером 1 x 1 каждый. Объектов археологического наследия выявлено не было.

В 2020 г. под руководством А.Н. Кириллова проводились археологические разведки на земельном участке с кадастровым номером 52:58:1000003:642, находящемся в центральной части с. Большое Болдино, на территории которого располагается здание бывшего Дома культуры (ул. Пушкинская, д. 145, литера Б, Б1, Б2, участок проектирования располагается на расстоянии 450 м к западу от участка исследований 2020 г.)⁶. В ходе работ была обследована территория площадью ок. 0,32 га, на ней было заложено 4 шурфа. В одном из шурфов на глубине -55 см была зафиксирована яма, заполненная горелой органикой, с большим содержанием гончарной керамики, шлака и фрагментов чугуна, относящаяся ко второй половине XIX – началу XX вв. По результатам данных работ в границах исследуемой территории был выявлен объект культурного (археологического) наследия «Культурный слой села Большое Болдино» (XIX – начало XX вв.), принятый в этом же году на государственную охрану приказом управления государственной охраны объектов культурного наследия Нижегородской области от 23 апреля 2020 г. № 157.

В 2021 г. на земельном участке, отведенном под проект по благоустройству площади 50-летия Октября в с. Большое Болдино (участок проектирования находится в 330 м к западо-северо-западу от участка исследований 2021 г.)⁷, была проведена археологическая разведка под руководством Р.Р. Руслановой. В ходе ее проведения был обследован земельный участок площадью около 7 000 кв. м, на котором заложено 7 шурфов размером 1 x 1 м и 1 шурф размером 1 x 2 м общей площадью 9 кв. м. В результате проведения археологической разведки объектов, обладающих признаками объекта культурного наследия, выявлено не было.

В 2022 г. Волжской экспедицией Института археологии РАН проводились разведки на земельном участке по объекту: «Строительство канализационных очистных сооружений производительностью 1000 м³/сут. и системы канализации в с. Большое Болдино

⁵ Чечулин П.Н. Отчёт о разведочных работах на земельных участках, подлежащих хозяйственному освоению, в г.о. Бор, г. Богородск, г. Нижний Новгород и с. Большое Болдино Нижегородской области в 2019 г. (Открытый лист №2522-2019 от 17.10.2019). Иваново, 2021.

⁶ Кириллов А.Н. Отчет о научно-исследовательской работе археологические разведки, проведенные в г. Глазов Удмуртской Республики, в г. Богородск, г. Сергач, г. Семенов, г. Урень, с. Большое Болдино и пос. Большеорловское Нижегородской области в 2020 году. Открытый лист №0195-2020 от 27.03.2020 Том 1, Том 2. Глазов-Саратов, 2020. С.

⁷ Проект по обеспечению сохранности выявленного объекта археологического наследия «Культурный слой села Большое Болдино» (XIX – начало XX вв.) в ходе реализации проекта по благоустройству площади 50-летия Октября в с. Большое Болдино, расположенной по адресу: Российская Федерация, Нижегородская область, Большеболдинский район, с. Большое Болдино, площадь 50-летия Октября. Киров, 2022.

Нижегородской области»⁸. Территория исследования состояла из двух участков: участок 1 площадью 1,63 га, участок 2 общей протяженностью 32,1 км, шириной 10-70 м. Полевые работы включали: закладку 46 шурфов (в том числе 45 шурфов размером 1 х 1 м каждый, 1 шурфа размером 1 х 2 м) общей площадью 47 кв. м. В результате проведенных археологических работ в шурфах №№ 4, 6, 7, 8, 26, 40, 42 и 44 был выявлен культурный слой эпохи Нового времени, фрагменты гончарной керамической посуды эпохи XVIII–XX вв., кости животных (шурфы 26, 40 и 42 находились в радиусе 300 м от участка проектирования). Археологическая разведка 2022 г. уточнила сведения о выявленном в 2020 г. объекте культурного наследия «Культурный слой села Большое Болдино». Приказом управления государственной охраны объектов культурного наследия Нижегородской области от 19 августа 2022 г. №277 границы памятника были изменены – на основании результатов проведенных исследований его площадь была существенно расширена.

Таким образом, наиболее близко к участку планируемых работ исследования, в ходе которых были выявлены памятники археологии, проводились на территории с. Большое Болдино в 2020 г. А.Н. Кирилловым. В ходе работ был выявлен объект культурного (археологического) наследия «Культурный слой села Большое Болдино» (XIX – начало XX вв.). В 2022 г. были проведены археологические разведки, в ходе которых были уточнены границы объекта культурного наследия «Культурный слой села Большое Болдино» и характеристики его культурного слоя. В результате проведенных в последние 60 лет в центральной части с. Большое Болдино археологических исследований можно сделать вывод о том, что культурный слой распространен в пределах исторической застройки села неравномерно – на отдельных участках он не сформировался либо был уничтожен в XX в. Территория планируемых работ находится в центральной части объекта археологического наследия «Культурный слой села Большое Болдино».

3. Характеристика объекта археологического наследия «Культурный слой села Большое Болдино»

Объект археологического наследия «Культурный слой села Большое Болдино» располагается в центральной части с. Большое Болдино, на правом берегу р. Азанка. Условный центр памятника находится на территории музея-заповедника «Болдино», в

⁸ Научно-технический отчет о выполненной археологической разведке на территории земельного участка по объекту «Строительство канализационных очистных сооружений производительностью 1000 м³/сут. и системы канализации в с. Большое Болдино Нижегородской области» в 2022 году. М., 2022. // Архив ИА РАН.

0,67 км к юго-западу от Большеболдинской средней школы им. А.С. Пушкина, в 0,36 км к западу от Успенской церкви (Илл. 5-6).

Несмотря на то, что памятник был принят на государственную охрану по результатам работ 2020 г., исследования 2022 г. существенно уточнили характеристики памятника и актуализировали данные о нем.

Объект археологического наследия «Культурный слой села Большое Болдино» в плане сложной формы, вытянут по линии юго-восток – северо-запад на 2,2 км при ширине от 90-220 м в северо-западной и юго-восточной частях, до 850 м в центральной. Памятник занимает территорию исторической застройки села (в пределах улиц Кооперативная, Пролетарская, Первомайская, Пушкинская), располагаясь на правом берегу р. Арзинка. В центральной его части располагается государственный литературно-мемориальный и природный музей-заповедник А.С. Пушкина «Болдино». Анализ картографического материала сер. XIX в. показывает, что рельеф дневной поверхности памятника дошел до наших дней без особых изменений: в южной части памятника располагается овраг, выходящий к руслу р. Арзинка, в центральной, в границах музея-заповедника находится несколько прудов, вероятно, ранее также представлявших из себя овраг. Остальная территория ровная. На сегодняшний день рельеф дневной поверхности памятника имеет общее понижение в направлении с востока на запад с отм. 193 м до отм. 130 – 155 м по Балтийской системе высот.

Площадь территории объекта археологического наследия – 84,92 га. Общий периметр границы территории объекта археологического наследия составляет 4,56 км.

Критериями для определения границ территории объекта археологического наследия были результаты археологических исследований 2022 г., данные о распространении археологического материала собранного в процессе проведения археологических исследований, учитывались особенности рельефа местности, результаты археологических исследований прошлых лет и картографические данные кон. XVIII – сер. XIX вв.

Культурный слой памятника представляет собой суглинки, преимущественно, темно-серого или темно-коричневого цвета с массовыми находками: фрагментами гончарной керамической посуды эпохи XVIII–XX вв., костей животных, зафиксированных в шурфах №№ 4, 6, 7, 8, 26, 40, 42 и 44 в ходе археологической разведки 2022 г. и при сборе подъемного материала. Полученный археологический материал позволяет характеризовать памятник, как культурный слой села эпохи Нового времени.

Объект обладает историко-культурной ценностью, является источником изучения истории поселения и усадьбы XIX – нач. XX вв. По археологической типологии относится к культурному слою села.

На сегодняшний день бóльшая часть памятника подвергается активному хозяйственному освоению. Исключение составляет территория музея-заповедника, где хозяйственная деятельность не столь интенсивна и ограничивается работами по благоустройству.

4. Общая характеристика участка планируемых работ

Участок планируемых работ по капитальному ремонту моста у Вишневой аллеи, расположенного на территории объекта культурного наследия федерального значения «Усадьба и дом Пушкина А.С.» по адресу: Нижегородская область, Большеболдинский район, с. Большое Болдино, ул. Пушкинская, 144, располагается на юго-востоке Нижегородской области, в районном центре с. Большое Болдино, находящемся в междуречье р. Азанка (правый приток р. Чека, правого притока р. Пьяна) и безымянного ручья р. Сая (правого притока р. Пьяна). Территория проектирования находится в границах участка с кадастровым номером 52:58:1000003:0115 площадью 158 789 кв. м (Илл. 2, 12), в его западной части.

Объект «Мост у Вишнёвой аллеи» располагается на территории объекта культурного наследия федерального значения «Усадьба и дом Пушкина Александра Сергеевича» в селе Большое Болдино, в 405 м к западу от Успенской церкви, в 340 м к западо-юго-западу от главного дома усадьбы. Деревянный пешеходный мостик, перекинутый через ручей, расположен в самой западной ее части. С севера к мостику ведёт извилистая берёзовая аллея, ведущая от нижнего пруда (Илл. 7-9).

Мост имеет сводчатое перекрытие по деревянным несущим балкам прямоугольного сечения. Балки опираются на деревянные рамы П-образной формы с одной наклонной распоркой. Опоры рам, поперечная балка и наклонные стойки выполнены из бревен. Ограждение моста - деревянное из брусков прямоугольного сечения прикрепленных к боковой части опор моста по три с каждой стороны, к каждой опоре прикреплена наклонная стойка из бруска меньшей ширины. Перила выполнены из доски, установленной плашмя. Высота ограждения 900 мм. Настил из досок и полубревна разного размера, уложенных поперёк моста. Ширина настила 1 500 мм.

Мостик выстроен на месте ранее существовавшего на этом месте мостика, которому предшествовало еще несколько конструкций мостиков (Илл. 10-11).

Под мостиком проходит канава – русло ныне пересохшего ручья. Поверхность участка проектирования вблизи нее задернована, поросла травой. Вблизи мостика растут деревья, кусты. Отметки дневной поверхности земли варьируются в пределах 171,41-172,56 м в Балтийской системе высот. Наружные сети инженерных коммуникаций по участку проектирования не проходят.

5. Анализ проектного предложения

Для анализа проектной документации на проведение работ по капитальному ремонту объекта «Мост у вишневой аллеи» были использованы материалы, предоставленные заказчиком данного Раздела, - проектная документация на проведение работ по капитальному ремонту объекта «Мост у вишневой аллеи», расположенного на территории объекта культурного наследия федерального значения «Усадьба и дом Пушкина А.С.» по адресу: Нижегородская область, Большеболдинский район, с. Большое Болдино, ул. Пушкинская, 144, подготовленная ЗАО «СМУ-77»

Согласно направленным заказчиком материалам⁹, на участке проектирования в границах объекта археологического наследия «Культурный слой села Большое Болдино» планируется капитальный ремонт мостика через ручей (Илл. 12-17). Габариты проектируемого моста:

- ширина прохаживаемой части – 1,5 м,
- ширина настила – 1,95 м,
- длина – 7,15 м.

Земляные работы предусмотрены проектом только при устройстве свай-стоек мостика. Свай-стойки выполнены из бревна диаметром 140-160 мм, общее количество свай – 10 штук. Устройство свай производится в границах склонов канавы пересохшего ручья и его русла. Перед установкой свай их концы заостряются на три грани, затем выполняется обмазочная гидроизоляция свай универсальной битумной мастикой по длине на 1,2 м от заостренного конца свай. После обработки сваи погружают в подготовленные ямы диаметром 0,3 м на глубину 0,7 м, а затем производится забивка свай на глубину до 0,5 м. Общая минимальная глубина погружения свай должна быть не менее 1,2 м. После забивки свай ямы необходимо засыпать щебнем, грунт утрамбовать. Сваи устанавливаются на месте

⁹ Проектная документация на проведение работ по капитальному ремонту объекта «Мост у вишневой аллеи», расположенного на территории объекта культурного наследия федерального значения «Усадьба и дом Пушкина А.С.» по адресу: Нижегородская область, Большеболдинский район, с. Большое Болдино, ул. Пушкинская, 144. ЗАО «СМУ-77», 2023.

ранее существовавших свай. **Общая площадь работ при устройстве свай проектируемого мостика составляет 0,71 кв. м.**

В случае изменения каких-либо проектных решений или методик, описанных в настоящем Разделе, документация нуждается в корректировке.

6. Мероприятия по обеспечению сохранности объекта археологического наследия

Согласно ст. 40 ФЗ-73 «В случае невозможности обеспечить физическую сохранность объекта археологического наследия под сохранением этого объекта археологического наследия понимаются спасательные археологические полевые работы, проводимые в порядке, определенном статьей 45.1 настоящего Федерального закона».

При проведении спасательных археологических полевых работ необходимо руководствоваться Федеральным законом № 73-ФЗ «Об объектах культурного наследия (памятниках истории и культуры) народов Российской Федерации» (ст. ст. 40, п.2; ст. 45) и Положением о порядке проведения археологических полевых работ (археологических раскопок и разведок) и составления научной отчетной документации (утверждено постановлением Отделения историко-филологических наук Российской академии наук от 20.06.2018 №32).

Спасательные археологические полевые работы – работы по сохранению объектов археологического наследия в случае невозможности обеспечения их физической сохранности, проводимые методами научных исследований объектов археологического наследия с полным или частичным изъятием археологических предметов из раскопов в целях их сохранения и получения научных знаний.

Анализ архивных и библиографических материалов, результатов археологической разведки, осуществленной непосредственно на участке проектирования в 2022 г., а также проектной документации «Мост у вишневой аллеи» позволил определить, что земляные работы, запланированные проектом в границах выявленного объекта археологического наследия «Культурный слой села Большое Болдино», не угрожают сохранности указанного объекта археологического наследия.

Устройство свай под проектируемый мостик происходит в границах опор ранее существовавших на этом месте, зафиксированных на фотоматериалах, как минимум трех мостиков. Культурный слой на этом участке уже поврежден при производстве земляных работ по их строительству.

В случае изменения каких-либо проектных решений или методик, описанных в настоящем Разделе, документация нуждается в корректировке.

Список использованных источников и литературы

I. Отчёты о полевых исследованиях

Кириллов А.Н. Отчет о научно-исследовательской работе археологические разведки, проведенные в г. Глазов Удмуртской Республики, в г. Богородск, г. Сергач, г. Семенов, г. Урень, с. Большое Болдино и пос. Большеорловское Нижегородской области в 2020 году. Открытый лист №0195-2020 от 27.03.2020 Том 1, Том 2. Глазов-Саратов, 2020.

Научно-технический отчет о выполненной археологической разведке на территории земельного участка по объекту «Строительство канализационных очистных сооружений производительностью 1000 м³/сут. и системы канализации в с. Большое Болдино Нижегородской области» в 2022 году. М., 2022. // Архив ИА РАН.

Проект по обеспечению сохранности выявленного объекта археологического наследия «Культурный слой села Большое Болдино» (XIX – начало XX вв.) в ходе реализации проекта по благоустройству площади 50-летия Октября в с. Большое Болдино, расположенной по адресу: Российская Федерация, Нижегородская область, Большеболдинский район, с. Большое Болдино, площадь 50-летия Октября. Киров, 2022.

Черников В.Ф. Усадьба Пушкиных в Большом Болдине: археологические раскопки на территории усадьбы. Н. Новгород, 2002 г.

Чечулин П.Н. Отчёт о разведочных работах на земельных участках, подлежащих хозяйственному освоению, в г.о. Бор, г. Богородск, г. Нижний Новгород и с. Большое Болдино Нижегородской области в 2019 г. (Открытый лист №2522-2019 от 17.10.2019). Иваново, 2021.

II. Предоставленная заказчиком проектная документация.

Проектная документация на проведение работ по капитальному ремонту объекта «Мост у вишневой аллеи», расположенного на территории объекта культурного наследия федерального значения «Усадьба и дом Пушкина А.С.» по адресу: Нижегородская область, Большеболдинский район, с. Большое Болдино, ул. Пушкинская, 144. ЗАО «СМУ-77», 2023.

III. Список использованной литературы.

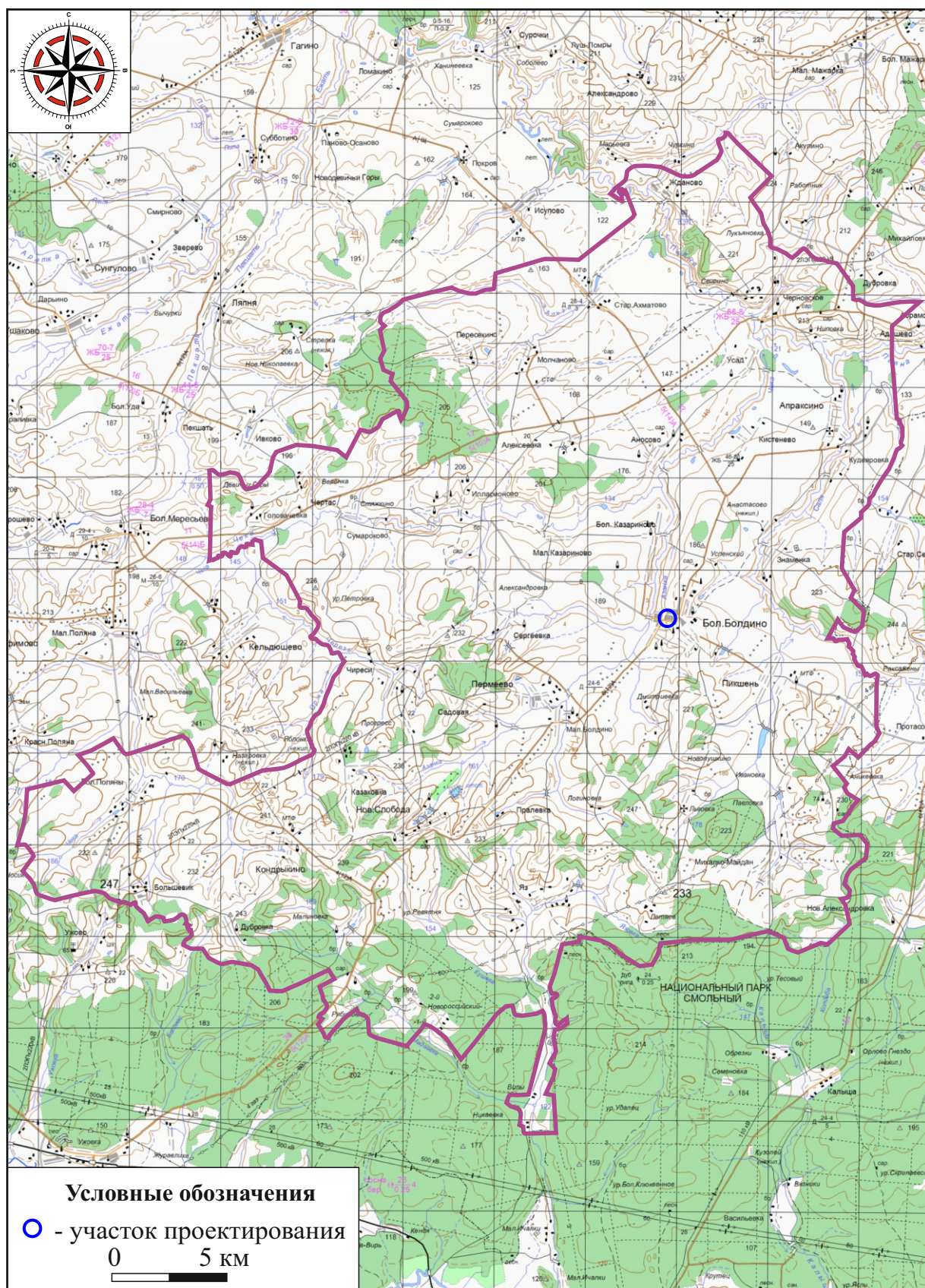
Археологическая карта России. Нижегородская область. Часть I. М., 2004.

Присурско-Алатырский природный район Нижегородской области. [Электронный ресурс] // Физическая география Нижегородского Поволжья. Коллектив ЛеснойТур. 2009-2022. URL: <http://www.lesnoytur.ru/landshaft/prialatyrie.htm> (дата обращения: 24.10.2022).

АЛЬБОМ ИЛЛЮСТРАЦИЙ



Илл. 1. Нижегородская область, Большеболдинский район, с. Большое Болдино, ул. Пушкинская, д. 144, капитальный ремонт объекта «Мост у вишневой аллеи» на территории объекта культурного наследия федерального значения «Усадьба и дом Пушкина Александра Сергеевича» - 2023 г.
Карта Нижегородской области.



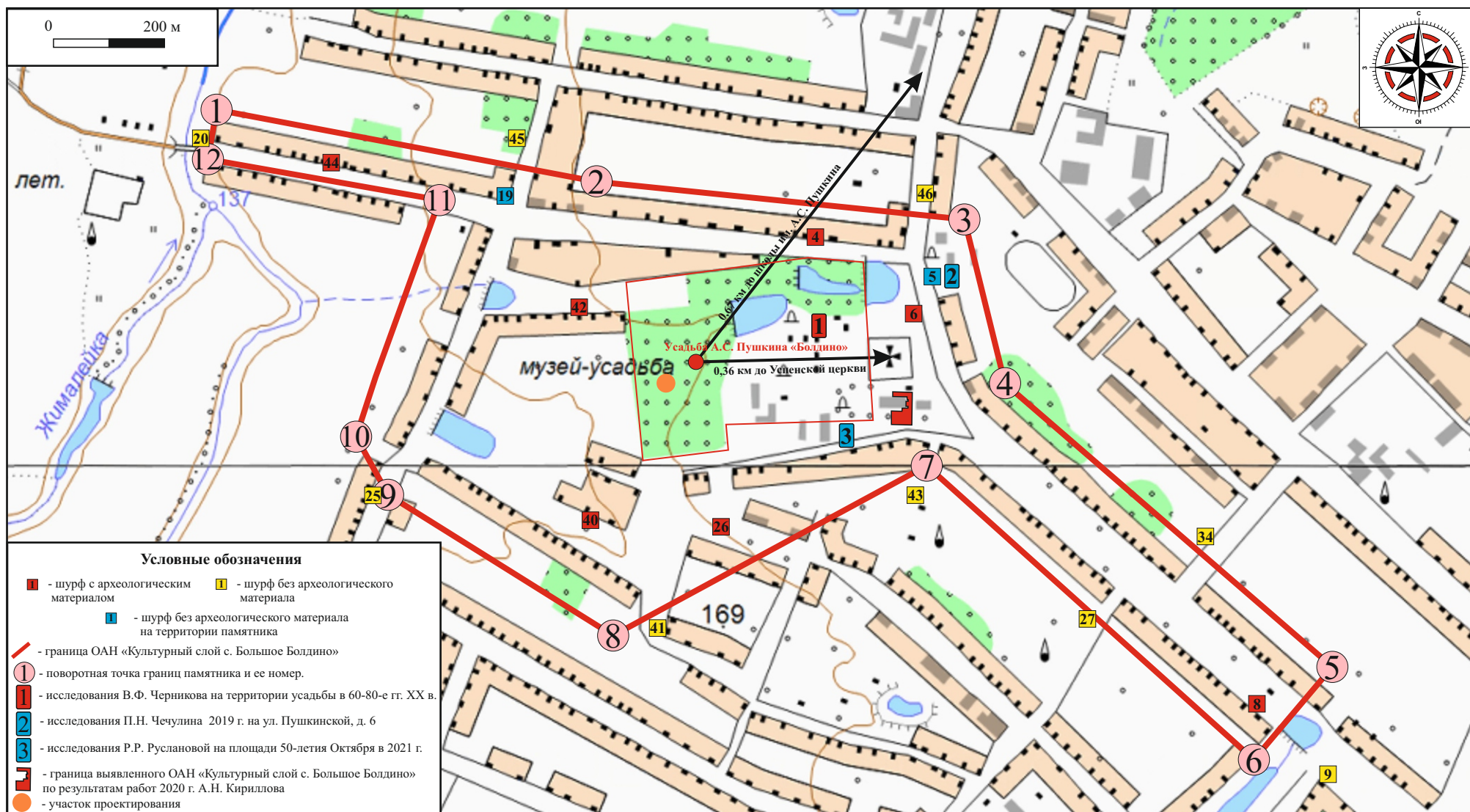
Илл. 2. Нижегородская область, Большеболдинский район, с. Большое Болдино, ул. Пушкинская, д. 144, капитальный ремонт объекта «Мост у вишневой аллеи» на территории объекта культурного наследия федерального значения «Усадьба и дом Пушкина Александра Сергеевича» - 2023 г.
Карта Большеболдинского района (состояние местности на 1990-е гг.).



Илл. 3. Нижегородская область, Большеболдинский район, с. Большое Болдино, ул. Пушкинская, д. 144, капитальный ремонт объекта «Мост у вишневой аллеи» на территории объекта культурного наследия федерального значения «Усадьба и дом Пушкина Александра Сергеевича» - 2023 г.
Фрагмент плана Генерального межевания Лукояновского уезда Нижегородской губернии 1780-1790 гг.



Илл. 4. Нижегородская область, Большеболдинский район, с. Большое Болдино, ул. Пушкинская, д. 144, капитальный ремонт объекта «Мост у вишневой аллеи» на территории объекта культурного наследия федерального значения «Усадьба и дом Пушкина Александра Сергеевича» - 2023 г.
Фрагмент топографической карты Нижегородской губернии 1850 г. А.И. Менде.



Илл. 5. Нижегородская область, Большеболдинский район, с. Большое Болдино, ул. Пушкинская, д. 144, капитальный ремонт объекта «Мост у вишневой аллеи» на территории объекта культурного наследия федерального значения «Усадьба и дом Пушкина Александра Сергеевича» - 2023 г. Выявленный ОАН «Культурный слой с. Большое Болдино». Топографический план объекта археологического наследия.



Илл. 6. Нижегородская область, Большеболдинский район, с. Большое Болдино, ул. Пушкинская, д. 144, капитальный ремонт объекта «Мост у вишневой аллеи» на территории объекта культурного наследия федерального значения «Усадьба и дом Пушкина Александра Сергеевича» - 2023 г. Выявленный ОАН «Культурный слой с. Большое Болдино». Космоснимок (источник - Google Earth, 2019 г.) с нанесением объекта археологического наследия.



1



2

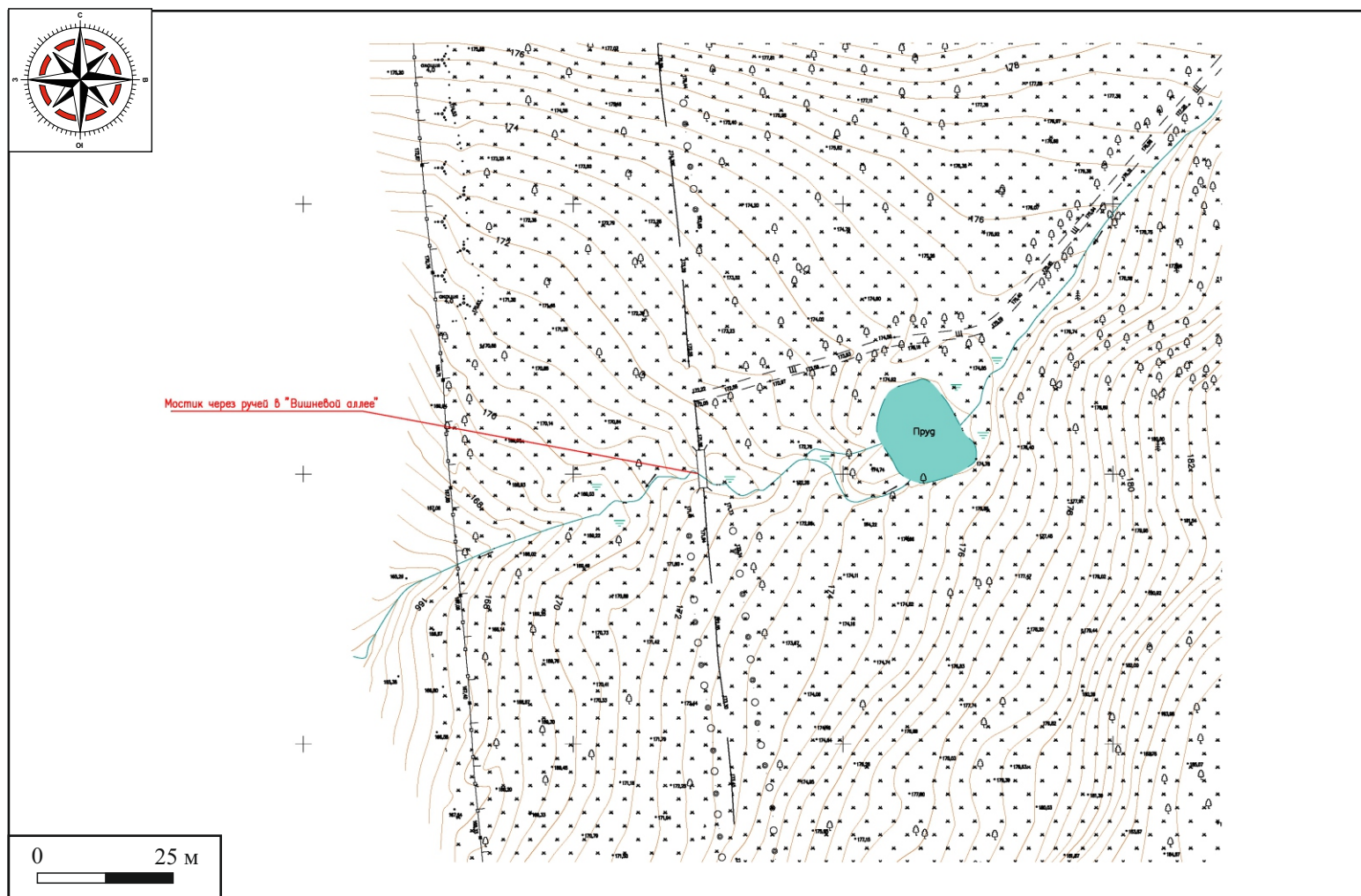
Илл. 7. Нижегородская область, Большеболдинский район, с. Большое Болдино, ул. Пушкинская, д. 144, капитальный ремонт объекта «Мост у вишневой аллеи» на территории объекта культурного наследия федерального значения «Усадьба и дом Пушкина Александра Сергеевича» - 2023 г.
 1 - Мостик через ручей. Фото конца 1940 - начала 1950-х гг.
 2 - Мостик через ручей. Фото 2009 г.



Илл. 8. Нижегородская область, Большеболдинский район, с. Большое Болдино, ул. Пушкинская, д. 144, капитальный ремонт объекта «Мост у вишневой аллеи» на территории объекта культурного наследия федерального значения «Усадьба и дом Пушкина Александра Сергеевича» - 2023 г.
Мостик через ручей. Фото 10.05.2023.



Илл. 9. Нижегородская область, Большеболдинский район, с. Большое Болдино, ул. Пушкинская, д. 144, капитальный ремонт объекта «Мост у вишневой аллеи» на территории объекта культурного наследия федерального значения «Усадьба и дом Пушкина Александра Сергеевича» - 2023 г.
Расположение объекта капитального ремонта на кадастровой карте (источник - pkk.rosreestr.ru).



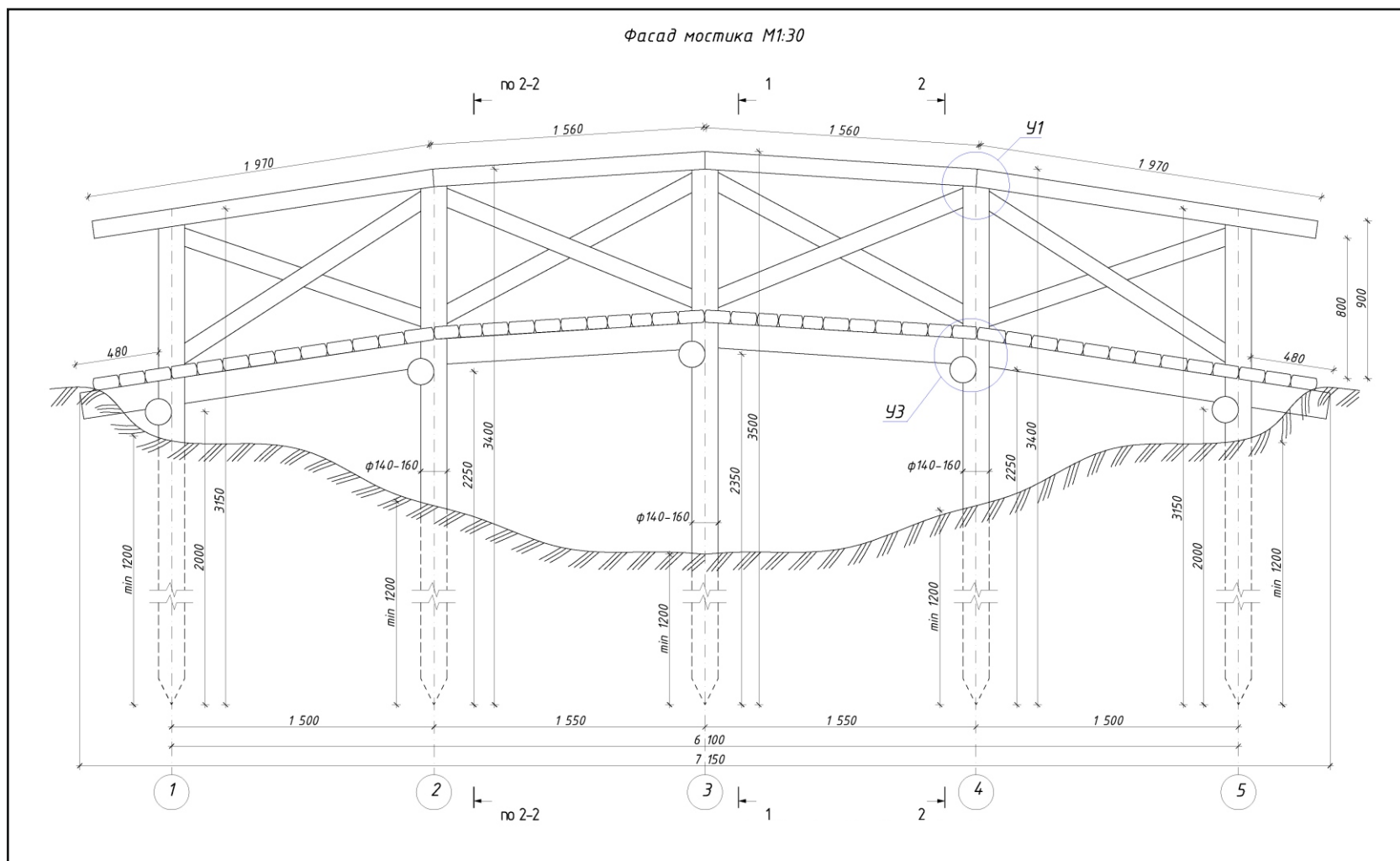
Илл. 10. Нижегородская область, Большеболдинский район, с. Большое Болдино, ул. Пушкинская, д. 144, капитальный ремонт объекта «Мост у вишневой аллеи» на территории объекта культурного наследия федерального значения «Усадьба и дом Пушкина Александра Сергеевича» - 2023 г. Расположение объекта капитального ремонта на топоплане (предоставлено заказчиком).

Мостик у Вишнёвой аллеи. Эскиз-модель

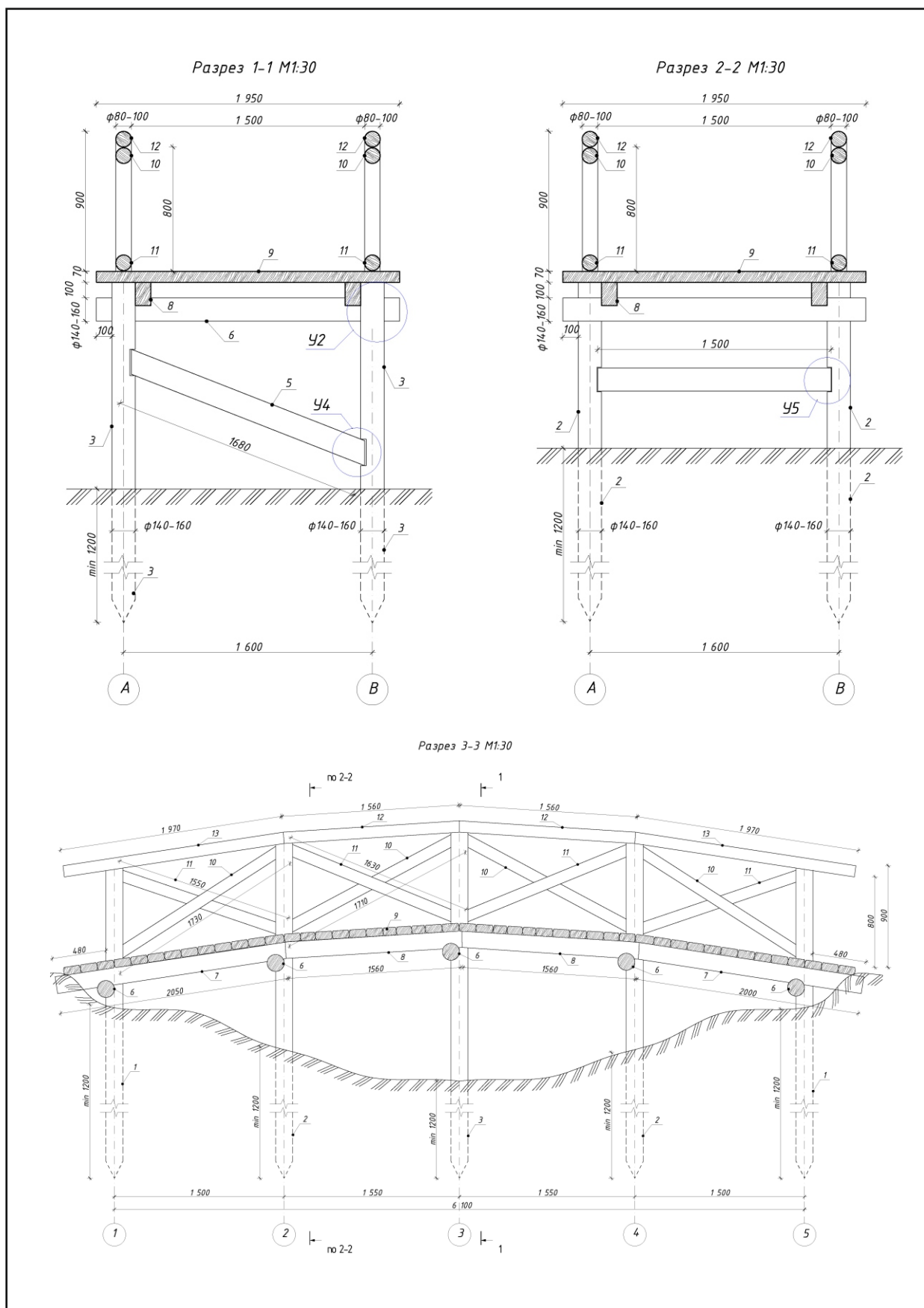


*Примечания:
1. Распорки по опорам на эскиз-модели условно не показаны.*

Илл. 11. Нижегородская область, Большеболдинский район, с. Большое Болдино, ул. Пушкинская, д. 144, капитальный ремонт объекта «Мост у вишневой аллеи» на территории объекта культурного наследия федерального значения «Усадьба и дом Пушкина Александра Сергеевича» - 2023 г.
Эскиз-модель мостика (предоставлена заказчиком).



Илл. 12. Нижегородская область, Большеболдинский район, с. Большое Болдино, ул. Пушкинская, д. 144,
 капитальный ремонт объекта «Мост у вишневой аллеи» на территории объекта культурного наследия федерального значения
 «Усадьба и дом Пушкина Александра Сергеевича» - 2023 г.
 Фасад мостика (предоставлен заказчиком).



Илл. 14. Нижегородская область, Большеболдинский район, с. Большое Болдино, ул. Пушкинская, д. 144, капитальный ремонт объекта «Мост у вишневой аллеи» на территории объекта культурного наследия федерального значения «Усадьба и дом Пушкина Александра Сергеевича» - 2023 г. Разрезы 1-1, 2-2, 3-3 (предоставлены заказчиком).