

**Общество с ограниченной ответственностью  
«НИЖЕГОРОДСКАЯ АРХЕОЛОГИЧЕСКАЯ ЭКСПЕДИЦИЯ»**

Утверждаю

Антонов Д.А.



М.П.  
Ген. директор ООО «НиАрЭк»

**Документация**

о выполненных археологических полевых работах, в соответствии с которыми определяется наличие или отсутствие объекта, обладающего признаками объекта культурного (археологического) наследия и целесообразность проведения археологических полевых работ на участке проектируемых работ по строительству объекта: «Строительство дороги V категории до фермы «Макарьевский страус» в пос. Макарьево Лысковского м. ок.».

Нижний Новгород  
2025 г.

## ВВЕДЕНИЕ

Данная документация посвящена рассмотрению результатов проведения археологических исследований на участке проектируемых работ по строительству объекта: «Строительство дороги V категории до фермы «Макарьевский страус» в пос. Макарьево Лысковского м. ок.». Работы проводились на основании открытого листа Р018-00103-00/02771526 на имя Кривцова Д.Ю., по соглашению с Администрацией Лысковского муниципального округа Нижегородской области (ил.1-2).

Работы проводились в соответствии с требованиями Федерального закона от 25.06.2002 г. № 73-ФЗ «Об объектах культурного наследия (памятниках истории и культуры) народов Российской Федерации» и с учётом методических указаний «Положения о порядке проведения археологических полевых работ (археологических раскопок и разведок) и составления научной отчетной документации».

При составлении документации использованы предоставленные Заказчиком материалы: топографический план участка (ил.8-12), ситуационные планы и данные инженерно-геологических изысканий.<sup>1</sup>

### **1. Общая характеристика участка проектируемого строительства**

#### Административная характеристика участка (ил.1-3).

Участок проектируемого строительства расположен в Лысковском муниципальном округе Нижегородской области в п. Макарьево. Территория относится к землям поселений (землям населенных пунктов). На участке проектируется строительство объекта: «Строительство дороги V категории до фермы «Макарьевский страус» в пос. Макарьево Лысковского м.о.». Общая протяженность участка составила 644 м.

#### Природно-географическая характеристика района обследования

Участок обследования располагается на левобережье р. Волга. Территория относится к Волжско-Керженскому низинному полесскому краю.<sup>2</sup> Местность представляет собой плоскую низину, которую разнообразят песчаные бугры, гряды и дюны. По низине разбросаны холмистые останцы днепровской морены. Встречаются древние ложбины, посадочные котловины и впадины. Почвы преимущественно дерново-слабоподзолистые. Формируются на песках, супесях, а также на легкосуглинистой песчаной морене. Участок проектируемой автодороги проходит преимущественно по местности активно осваиваемой ранее в сельскохозяйственном отношении, с частично сохранившейся коренной растительностью, с преобладанием лиственных деревьев.

---

<sup>1</sup> Технический отчет об инженерно-геологических изысканиях, выполненных на объекте: «Здание по оказанию ритуальных услуг (до 1500 кв.м), по адресу: г. Нижний Новгород, ул. Коновалова, у дома №26 (кадастровый номер 52:18:0010521:245)» Г-45-23-ИГИ. – Н. Новгород, 2023.

<sup>2</sup> Харитонычев А.П. Природные зоны и ландшафты // Природа Горьковской области. – Горький, 1974. – С. 23.

Участок расположен на левобережье р. Керженец, но по своему ландшафтному положению относится к высокой пойме р. Волги. Территория участка – своеобразная возвышенность между волжским руслом и «кольцом» из многочисленных меандровых озер на месте старичных русел. Часть стариц превратилась в овраги с заболоченными низинами. Территория участка преимущественно равнинная, с пересечением русла старицы в северной части, около страусиной фермы (участок подхода автодороги) и заболоченными низинами в центре, вдоль ул. Владимирская, на месте бывшей д. Владимирская. На месте низин ранее существовали искусственные пруды. Низины соединены общим понижением рельефа в извилистую линию и скорее всего представляют собой старую протоку в волжской пойме. Почвы на участке трассы автодороги песчаные, местами заболоченные, дерновое покрытие местами разреженное, происходит выветривание легких супесей, перевевание грунта по склону стариц, вдоль грунтовых дорог. Южным окончанием проектируемая трасса подходит к старой части п. Макарьево, к окрестностям монастыря, и заканчивается на площадке надпойменной террасы на берегу крупной старицы – протоки в прирусловой волжской пойме.

#### Техническая характеристика участка.

Участок обследования представляет собой проектируемую трассу автодороги (ил.8-12). Начало трассы – существующий северный поворот с шоссе в п. Макарьево на ул. Владимирская, на участке ответвления от шоссе ул. Зеленой к востоку (ил.43-44). На данном отрезке автодорога проходит по площадке надпойменной террасы и уходит от ее края в северо-восточном направлении (ил.40-42). При осмотре здесь выявлены многочисленные разрытия и небольшие котлованы, при осмотре которых археологического материала найдено не было.

От шоссе проектируемая трасса подходит к жилой зоне ул. Владимирская, через перекресток грунтовых дорог с ул. Керженская и проходит к пересечению с ул. Спортивная между заболоченными низинами по ровной площадке через старую часть бывшей д. Владимирская (ил.32-33). На данном участке были осмотрены обнажения почв на грунтовой дороге и на берегу пересохшего водоема (пруд на планах) был выполнен шурф № 2.

В центре ул. Владимирская, проектируемая трасса, совпадая с грунтовой дорогой поворачивает после пересечения с ул. Спортивная (ил.31) в северо-восточном направлении и подходит около ул. Лесная (ил.26,30) к южному берегу старицы-оврага (ил.24,25). Южный берег пологий, высотой 1-1,5 м. На площадке берега при осмотре обнажений грунта была выполнена зачистка борта котлована.

Далее проектируемая автодорога пересекает русло старицы (ил.24,25) и поворачивая к востоку поднимается на площадку высокого северного берега, подходя к разворотной площадке около территории страусиной фермы (ил.13,14,23). При обследовании данного участка на площадке берега был поставлен шурф № 1. Также были осмотрены обнажения грунты на дороге, в

обнажениях и склонах берега, и на разрытиях на территории фермы. Археологического материала найдено не было.

#### Историко-культурная характеристика участка.

Освоение территории расположения участка проектируемой автодороги началось в глубокой древности, как показывают результаты археологических разведок. В окрестностях участка расположен памятники первобытного времени (см. ниже). По всей видимости, местность осваивалась и в период раннего и позднего средневековья.

Участок обследования находится с севера от исторической территории г. Макарьево и территории Макарьевского монастыря. История освоения данной территории связана прежде всего с именем православного подвижника Макария Унженского и Желтоводского. Преподобный Макарий родился в 1349 г в Н. Новгороде. В 12-летнем возрасте он стал иноком Печерского Вознесенского монастыря. А когда ему исполнилось 85, отправился в странствие и остановился недалеко от места, где Керженец впадает в Волгу. Здесь Макарий выстроил келью в устье реки у Жёлтого озера (такое название водоём получил из-за песчаного дна и оттенка воды). Постепенно к старцу потянулись последователи. Вскоре их стало так много, что монах решил построить обитель и церковь в честь Святой Троицы.

В 1439 г отряды казанских татар под предводительством хана Улу-Махмета разграбили скит, убили большинство послушников, а Макария и ещё несколько десятков человек увели в полон. Однако, как говорится в житии святого, захватчики прониклись к старцу глубоким уважением. Его и других пленников отпустили, но с условием, что те уйдут подальше от волжских земель. Макарий согласился и отправился в Унжу (ныне территория Костромской области), где основал ещё одну обитель.

Второе рождение Желтоводского монастыря случилось в начале XVII в. По легенде, Макарий явился во сне к муромскому монаху Авраамию с наказом построить новые храмы на месте разрушенных татарами. Восстановление обители поддержал царь Михаил Фёдорович Романов, который особо почитал преподобного Макария, к тому времени уже причисленного к лику святых. При Авраамии в 1624 г на берегу Жёлтого озера срубили Троицкую церковь, ещё через два года — Успенскую. Последующие десятилетия монастырь оставался полностью деревянным.

В 1641 г рядом с монастырём начали проводить Макарьевскую ярмарку. Налоги шли в казну обители. В лучшие времена на торги приезжало до 160 тысяч человек, поэтому доходы были немалыми: благодаря им с 1650 по 1680 гг вместо деревянных церквей и келий возводились каменные храмы. Одновременно с этим территорию обнесли мощной стеной со сторожевыми башнями. Тёмные времена в истории монастыря начались в XIX в. В 1816 г в Макарьево разразился страшный пожар, после чего ярмарку перенесли в Н. Новгород. Одновременно с этим возникла другая проблема: к тому времени воды изменившей русло Волги уже поглотили Жёлтое озеро и подступали к обители. Из-за размывания грунта разрушилась часть стены и башня, а в 1859 г в главном соборе рухнул купол. В 1868 г братию распустили,

а имущество монастыря вывезли и распределили по другим церквям. В 1882 г обитель возродили, но на этот раз уже как женский монастырь. Монахини и послушницы привели в порядок основные здания: Успенскую церковь, жилые корпуса, трапезную. Удалось даже укрепить берег, обложив его камнем. К 1911 г инженеры и архитекторы восстановили купол собора.

В советское время монастырь закрыли. В его стенах располагались краеведческий музей, Дом культуры, склад пиломатериалов, ветеринарный техникум, госпиталь и даже спортзал. В конце 1950-х гг началась реставрация исторических зданий, работы продолжались 25 лет. Со стороны Волги инженеры смонтировали укрепление из бетона. В 1991 г храмы вернули РПЦ, в обители начали проводить первые богослужения.

Анализ картографических материалов кон. XVIII-XIX вв. (ил) показал, что участок исследования расположен вне границ известных на тот момент поселений.

На картографическом материале участок проектируемого строительства автодороги на Нижегородской губернии Менде А.И. расположен вне границ исторических населенных пунктов и не входит в границы поселения вокруг Макарьевского монастыря и г. Макарьев (ил.). Такую же информацию дает и План Генерального Межевания "Генеральный план Макарьевского уезда, что на Желтоводье" (ил.4,5).

Участок обследования относится к новой части п. Макарьево, к территории, освоенной в поздний период при развитии д. Владимирская и присоединении территории к поселку.

#### История археологического изучения участка. Оценка степени археологической изученности территории

В окрестностях участка проектируемой автодороги археологические исследования проводились главным образом на территории Макарьевского монастыря, вдоль надпойменной террасы в ходе научных обследований местности и на отдельных участках строительства (ил.3).

Наиболее близко к участку расположена трасса объекта: «Межпоселковый газопровод высокого давления от д. Черная Маза до д. Валки, н.п. Макарьево Лысковского муниципального округа Нижегородской области», обследованная в 2024 г. Данный участок расположен с восточной стороны от ул. Владимирская, ул. Керженская входящие в зону объекта 2025 г.



автостроительные автодороги археологические памятники не известны.

### **Археологическое обследование земельного участка**

Методика проведения полевых работ определялась требованиями «Положения о производстве археологических раскопок и разведок» и «Положением об Открытых листах»<sup>4</sup>.

Работы велись на основании картографического материала, научных отчетов, хранящихся в архивах ИА РАН, а также публикаций для выяснения исторической характеристики территории и уточнения данных о наличии объектов культурного наследия на участке исследования и соседних территориях.

Работы проводились при непосредственном участии держателя Открытого листа. Археологические исследования велись непосредственно в границах земельного участка, подлежащего обследованию.

Основной целью проводившихся археологических исследований являлась историко-культурная экспертиза земельного участка, отведенного под хозяйственное освоение.

В задачи исследований входило:

1. Проработка и анализ картографического материала, научных отчетов, публикаций для выяснения исторической характеристики территории и уточнения данных о наличии объектов культурного наследия на участках исследования.
2. Проведение разведочных работ на участках, отведенных под хозяйственное освоение.
3. Определение наличия или отсутствия объектов культурного (археологического) наследия на обозначенных участках.

Поставленные цели и задачи определили организацию и методику работ.

---

<sup>3</sup> Жилин М.Г. Отчет Горьковской экспедиции за 1983 г. // Архив ИА РАН. №9889; Зеленцова О.В. Отчет об охранных археологических разведочных работах на территории Лысковского района Нижегородской области в зоне затопления водохранилища Чебоксарской ГЭС на р. Волге до отм. 68 м в 2011 г. Т. 1-3. // Архив ИА РАН. №29727; Балыкина Л.Е. Отчет отряда археологической экспедиции Горьковского государственного университета о работах в Макарьевском Желтоводском Троицком монастыре Лысковского района Горьковской области в 1986 г. // Архив ИА РАН. №12355; Гусева Т.В. Отчет о работе Нижегородской археологической службы, проведенной в Нижегородской области в 1990 г. // Архив ИА РАН. №15169. Жилин М.Г. Отчет Горьковской экспедиции за 1983 г. // Архив ИА РАН. №9889; Модин Р.Н. Отчет об охранных археологических разведочных работах на территории Лысковского района Нижегородской области в зоне затопления водохранилища Чебоксарской ГЭС на р. Волге до отм. 68 м в 2012 г. Т. 1. // Архив ИА РАН. №34927.

<sup>4</sup> Положение о порядке проведения археологических полевых работ и составления научной отчетной документации (утверждено постановлением Бюро Отделения историко-филологических наук Российской академии наук от 12.04.2023 №15).



Первоначально осуществлялось предварительное ознакомление с литературными и графическими материалами, проработка печатных материалов по региону исследования, изучение и анализ фондовых, архивных и письменных источников.

При проведении полевых исследований осуществлялось натурное обследование территории земельного участка с визуальным осмотром местности с целью поиска памятников археологии, выраженных в рельефе местности (курганы, городища и др.). При проведении работ тщательно осматривались все нарушения почвенного горизонта как естественного, так и антропогенного происхождения. После были выбраны наиболее перспективные места закладки шурфов и зачистки обнажения грунта.

#### Описание шурфов и зачистки:

Шурф № 1 (GPS-координаты 56.093157, 45.047315, ил.15-22) на участке подхода автодороги к территории фермы, на разворотной площадке, на краю террасы правого берега оврага (сформировался на месте старичного русла), в 6 м к юго-востоку от забора фермы, в 0,5 м от края берега оврага с заболоченным руслом. Шурф был размечен квадратной формы, площадью 1 кв.м., ориентирован по сторонам света. Грунт в шурфе разбирался по слоям. Прослежена стратиграфия напластований (северный борт):

- 1) дерн – мощность 2-3 см,
- 2) переотложенный желтый песок с серой супесью – 9-15 см, слой сформировался при перевевании грунта на краю берега оврага, при разрушении почв на грунтовом проезде;
- 3) серая супесь – гумусный горизонт, переотложенный, включения: кирпичная крошка, осколки стекла, железные тянутые гвозди, древесный уголь – 20-23 см;
- 4) серая с включениями мелкого древесного угля – 7-10 см;
- 5) остатки слоя подзола (белесая супесь) – 5 см;
- 6) материк – желтый песок, светлеет в нижней части, с глубины 45-51 см. Материковая поверхность прокопана в глубину на 20-30 см.

При откопке шурфа археологический материал не найден, культурные напластования не выявлены.

Зачистка (GPS-координаты 56.092904, 45.049047, ил.27-29) поставлена на участке прохода проектируемой автодороги через русло оврага, при обследовании его южного берега. Зачистка была поставлена на западном борту небольшого котлована для добычи песка, в 1 м от грунтовой дороги к северу, в 20 м к северо-востоку от бетонного столба ЛЭП, в 15 м к югу от края берега оврага. Прослежена стратиграфия напластований:

- 1) дерн – мощность 1 см,
- 2) серо-желтая супесь - -14 см;
- 3) серая супесь – 13-15 см;
- 5) материк – желтый песок, светлеет в нижней части, с глубины 22-25 см. Материковая поверхность прокопана в глубину на 20-30 см.

При откопке шурфа археологический материал не найден, культурные напластования не выявлены.

Шурф № 2 (GPS-координаты 56.091849, 45.050817, ил.32-39) на участке прохода проектируемо автодороги через жилу часть ул. Владимирская, в районе пересечения с ул. Спортивная, на участке северного берега пруда, на задернованном участке в 2 м от грунтовой дороги к северу, в 7 м к северо-западу от ЛЭП, в старой части бывшей д. Владимирская. Шурф был размечен квадратной формы, площадью 1 кв.м., ориентирован по сторонам света. Грунт в шурфе разбирался по слоям. Прослежена стратиграфия напластований (северный борт):

- 1) дерн – мощность 1-4 см,
- 2) серая супесь – 10-16 см;
- 3) переотложенный подзолистый горизонт, с растительным тленом, с белесой супесью – 3-10 см,
- 4) слоистая серо-коричневая супесь, с материковым желтым песком, с включениями древесного угля, содержит современные материалы (стекло, металлом) – 22-32 см, слой сформировался на старой грунтовой дороге;
- 5) темно-желтый песок – 9-20 см, верхняя загрязненная поверхность материка;
- 6) светло-желтый песок – материк на уровне с сохранившейся поверхностью и слоем с 74-75 см. Уровень материка прокопан на 20 см.

При откопке шурфа археологический материал не найден, культурные напластования не выявлены.

При постановке шурфов и зачистки обнажения грунта археологического материала в заполнении разрытий найдено не было.

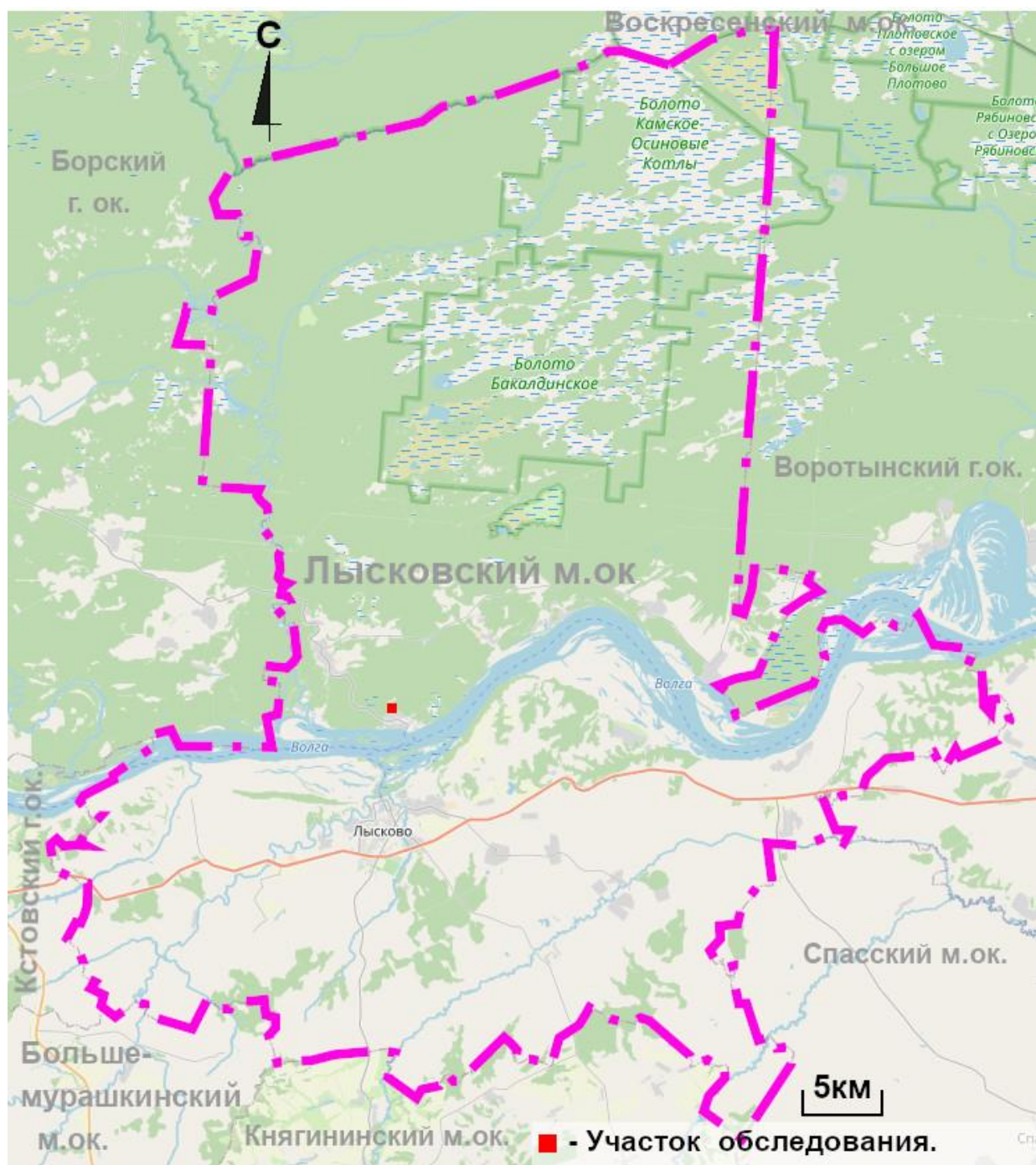
## **ВЫВОДЫ**

При проведении археологического обследования на земельном участке объекта «Строительство дороги V категории до фермы «Макарьевский страус» в пос. Макарьево Лысковского м. ок.» признаков наличия объекта археологического наследия не выявлено.





Ил.1. Карта Нижегородской области с указанием места проведения археологических работ на объекте: «Строительство дороги V категории до фермы «Макарьевский страус» в пос. Макарьеве Лысковского м. ок.».



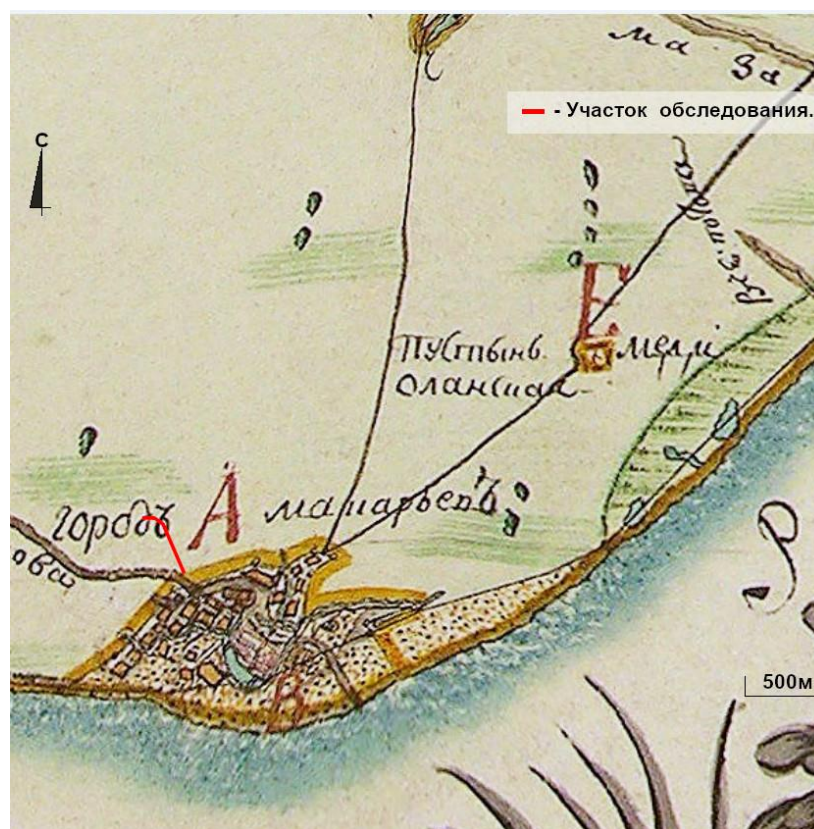
Ил.2. Карта Лысковского м.ок. Нижегородской области с указанием объекта «Строительство дороги V категории до фермы «Макарьевский страус» в пос. Макарьево.

[REDACTED]



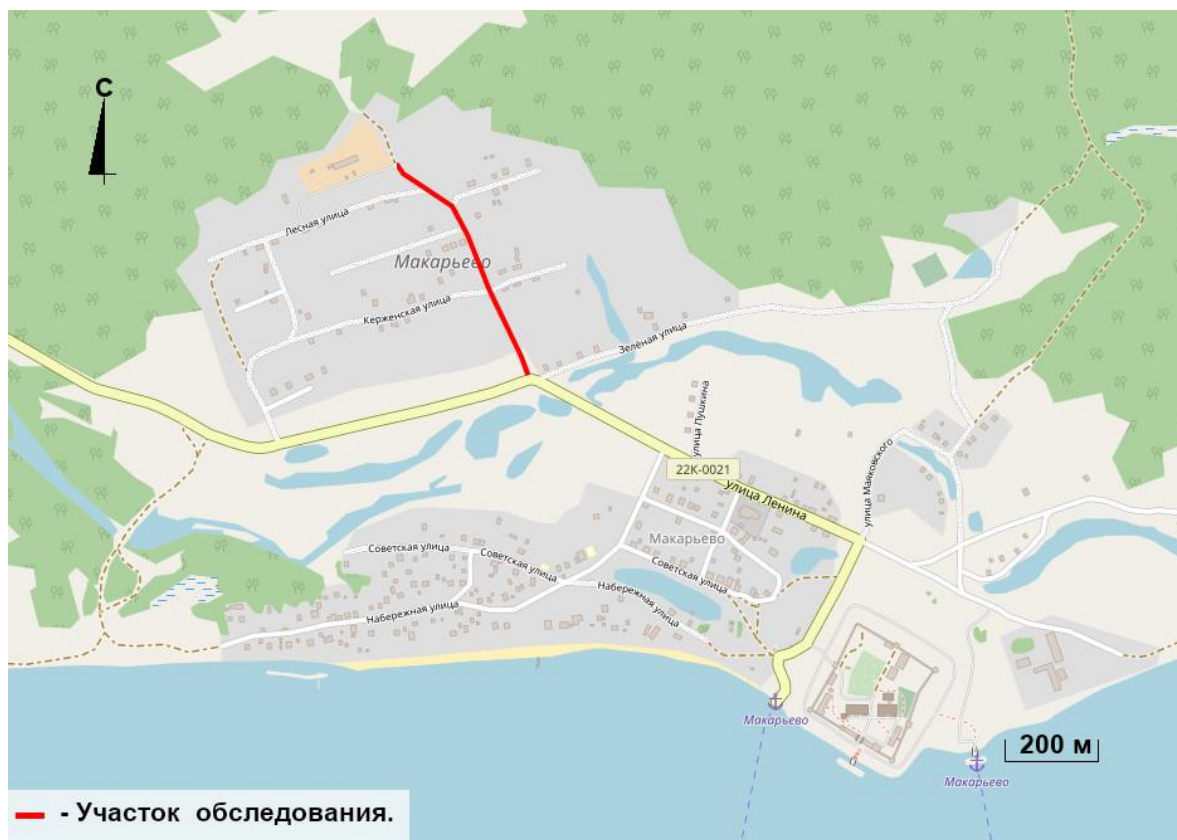


Ил.4. Топографическая межевая карта Нижегородской губернии Менде А.И. Масштаб карты: 1:42000 (одна верста в одном дюйме или 420 м. в 1 см., верстовка). Карта была опубликована Императорским Русским географическим обществом в 1850г. [http://www.etomesto.ru/map-nn\\_mende/](http://www.etomesto.ru/map-nn_mende/) (Дата обращения 13.06.2025) с указанием объекта обследования.



Ил.5. План Генерального Межевания "Генеральный план Макарьевского уезда, что на Желтоводье". Масштаб в английском дюйме 2 версты. [http://www.etomesto.ru/map-nn\\_rgm-makaryevskogo-nn-uezda/](http://www.etomesto.ru/map-nn_rgm-makaryevskogo-nn-uezda/) (Дата обращения 13.06.2025) с указанием объекта обследования.

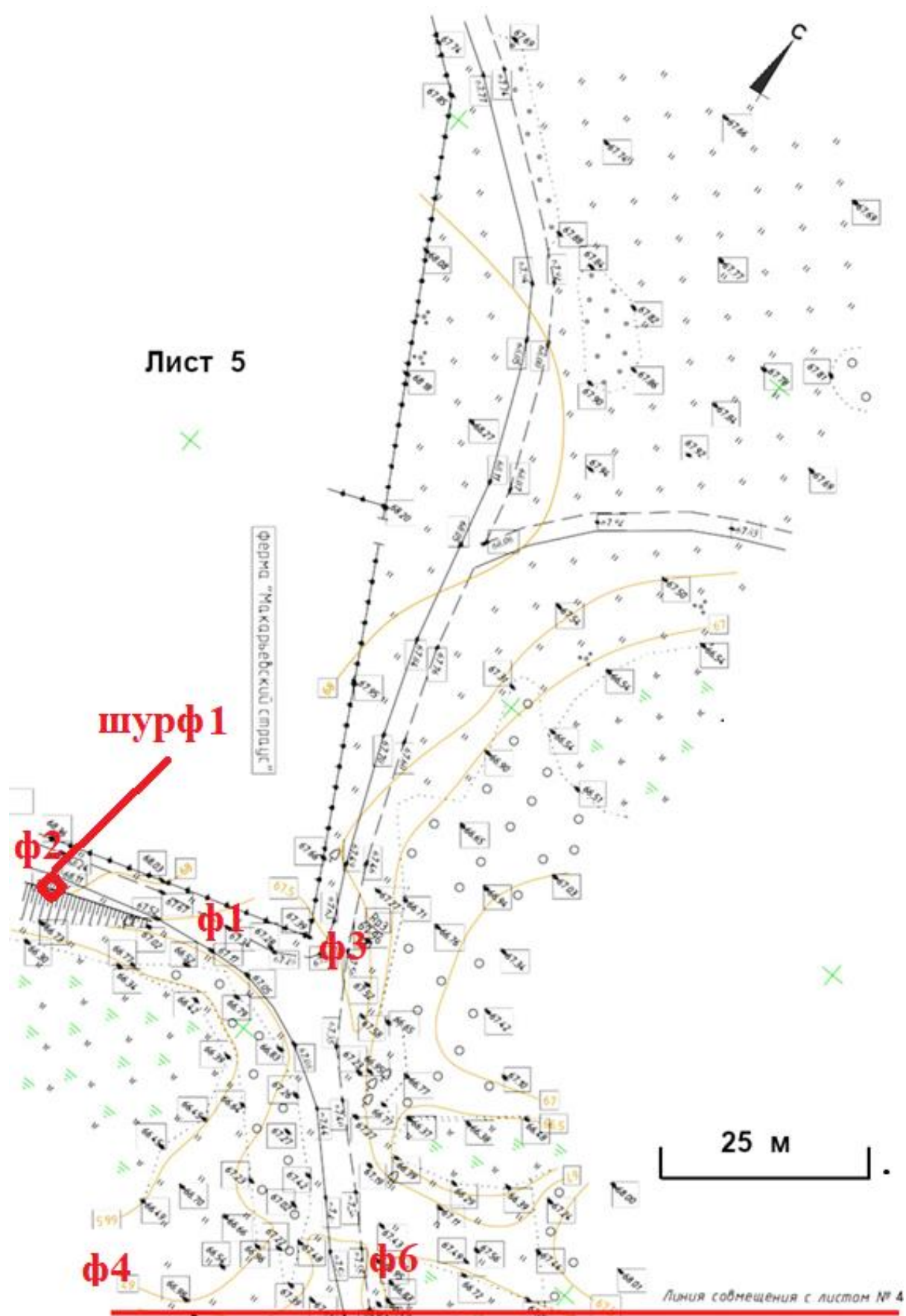




Ил.6. Ситуационный план участка строительства в пос. Макарьево Лысковского м. ок.  
<https://www.openstreetmap.org/#map=15/56.09027/45.05004> (Дата обращения 31.07.2025).

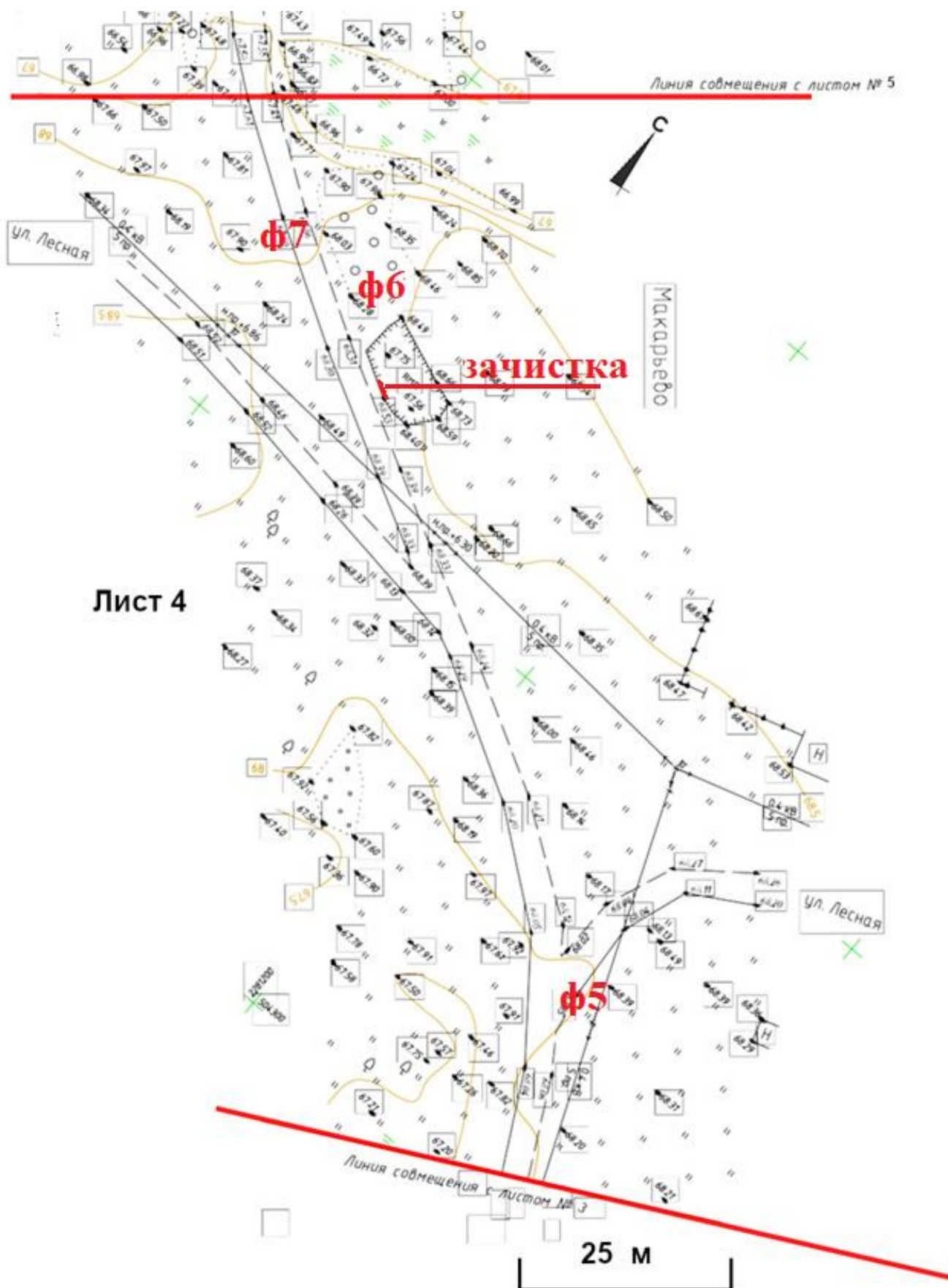


Ил.7. Спутниковый снимок участка строительства 2020 г. Источник:  
<https://yandex.com/maps/?l=sat%2Cskl&ll=45.049630%2C56.089925&z=16> (Дата обращения 31.07.2025).

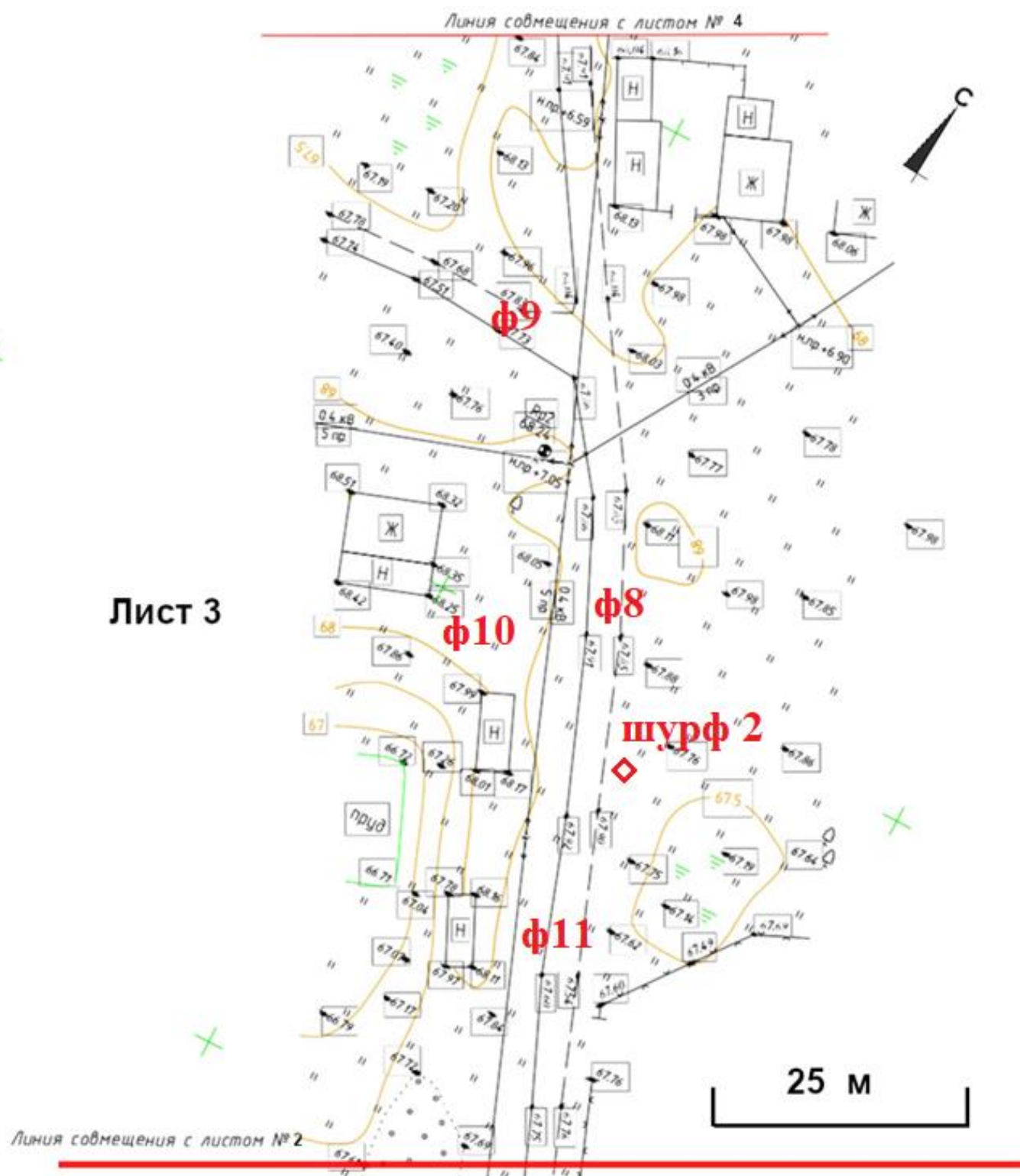


Ил.8. Топографический план участка проектируемого объекта «Строительство дороги V категории до фермы «Макарьевский страус» в пос. Макарьево Лысковского м. ок., лист 5: подход автодороги к территории фермы; с указанием мест расположения шурфа 1 и точек фотофиксации 1-4,6.

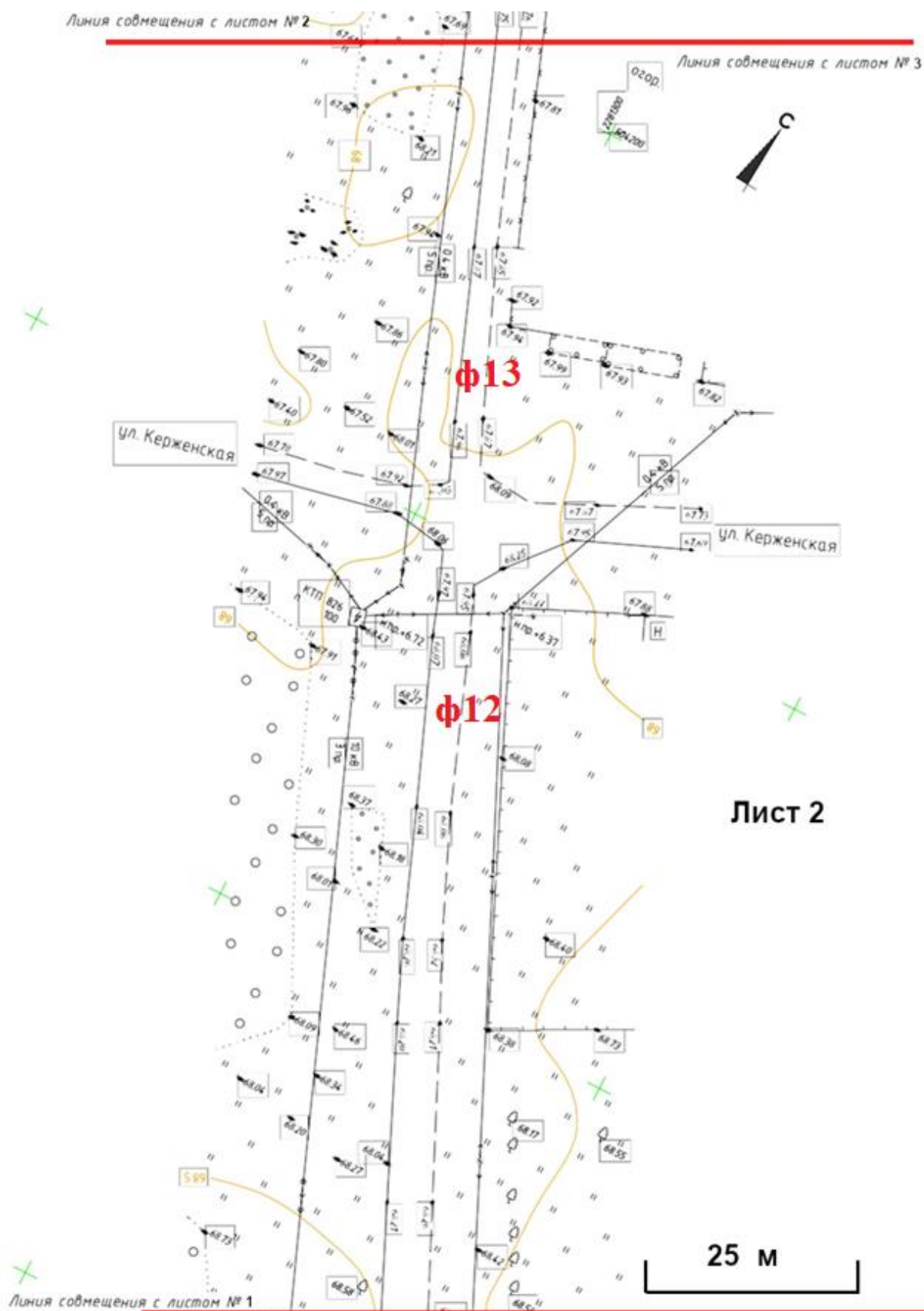


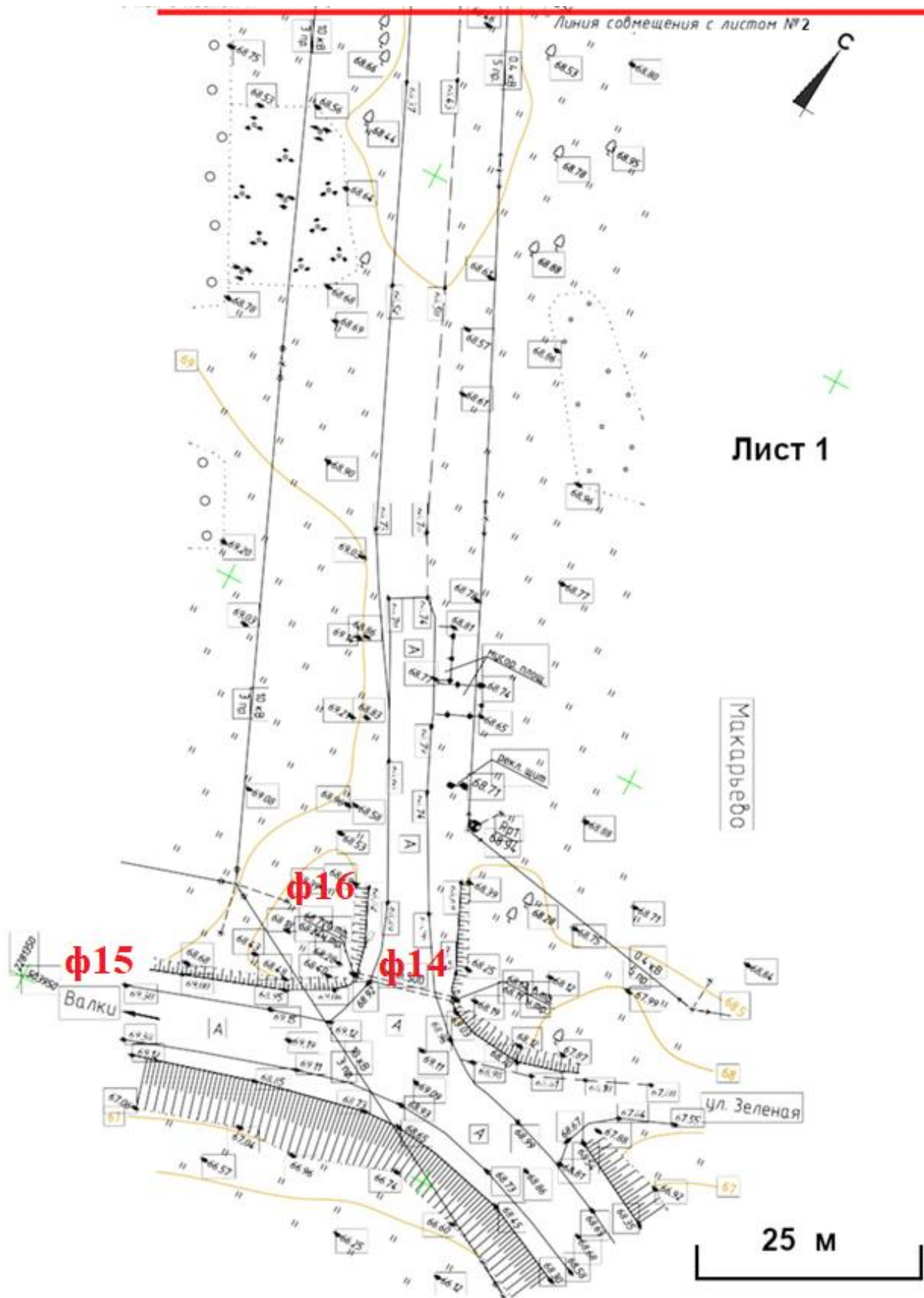


Ил.9. Топографический план участка проектируемых «Строительство дороги V категории до фермы «Макарьевский страус» в пос. Макарьёво Лысковского м.ок.; лист 4: с указанием мест постановки зачистки 1 и точек фотофиксации 5-7.



Ил.10. Топографический план участка проектируемого объекта «Строительство дороги V категории до фермы «Макарьевский страус» в пос. Макарьево Лысковского м. ок; лист 3: с указанием мест постановки шурфа 2 и точек фотофиксации 8-11.





Ил.12. Топографический план участка проектируемого объекта «Строительство дороги V категории до фермы «Макарьевский страус» в пос. Макарьёво Лысковского м. ок.; лист 1 с указанием мест расположения точек фотофиксации 14-16.





Ил.13. Нижегородская обл., Лысковский м.о., п. Макарьево. «Строительство дороги V категории до фермы «Макарьевский страус». Место подхода дороги к ферме, площадка левого берега оврага.. Вид с северо-востока. Точка фотофиксации 1.



Ил.14. Нижегородская обл., Лысковский м.о., п. Макарьево. «Строительство дороги V категории до фермы «Макарьевский страус». Место подхода дороги к ферме. Овраг. Вид с запада. Точка фотофиксации 2.



Ил.15. Нижегородская обл., Лысковский м.о., п. Макарьево. «Строительство дороги V категории до фермы «Макарьевский страус». Место подхода дороги к ферме. Место постановки шурфа № 1. Вид с севера.

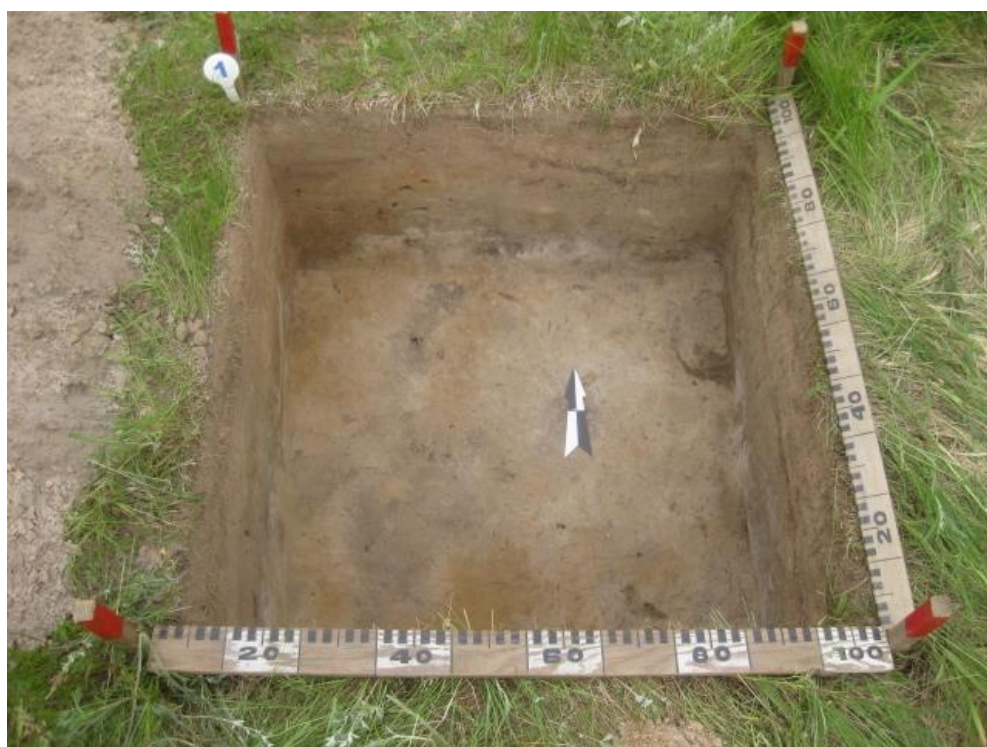


Ил.16. Нижегородская обл., Лысковский м.о., п. Макарьево. «Строительство дороги V категории до фермы «Макарьевский страус». Место подхода дороги к ферме. Разметка шурфа № 1. Вид с юга.





Ил.17. Нижегородская обл., Лысковский м.о., п. Макарьево. «Строительство дороги V категории до фермы «Макарьевский страус». Шурф № 1, северный борт. Вид с юга.



Ил.18. Нижегородская обл., Лысковский м.о., п. Макарьево. «Строительство дороги V категории до фермы «Макарьевский страус». Шурф № 1. Поверхность материка. Вид с юга.



Ил.19. Нижегородская обл., Лысковский м.о., п. Макарьево. «Строительство дороги V категории до фермы «Макарьевский страус». Шурф № 1. Северный борт с прокопанным уровнем материка. Вид с юга.



Ил.20. Нижегородская обл., Лысковский м.о., п. Макарьево. «Строительство дороги V категории до фермы «Макарьевский страус». Шурф № 1, раскопанный. Вид с юга.





Ил.21. Нижегородская обл., Лысковский м.о., п. Макарьево. «Строительство дороги V категории до фермы «Макарьевский страус». Шурф № 1 закопанный. Вид с юга.



Ил.22. Нижегородская обл., Лысковский м.о., п. Макарьево. «Строительство дороги V категории до фермы «Макарьевский страус». Шурф № 1 закопанный. Вид с севера.



Ил.23. Нижегородская обл., Лысковский м.о., п. Макарьево. «Строительство дороги V категории до фермы «Макарьевский страус». Участок спуска автодороги с берега оврага. Вид с северо-востока. Точка фотофиксации 3.



Ил.24. Нижегородская обл., Лысковский м.о., п. Макарьево. «Строительство дороги V категории до фермы «Макарьевский страус». Место прохождения автодороги по руслу оврага на левый берег. Вид с запада. Точка фотофиксации 3.





Ил.25. Нижегородская обл., Лысковский м.о., п. Макарьево. «Строительство дороги V категории до фермы «Макарьевский страус». Место прохождения автодороги по руслу оврага на левый берег. Вид с юго-запада. Точка фотофиксации 4.



Ил.26. Нижегородская обл., Лысковский м.о., п. Макарьево. «Строительство дороги V категории до фермы «Макарьевский страус». Участок прохождения автодороги по левому берегу оврага, участок постановки зачистки № 1. Ул. Лесная. Вид с юго-запада. Точка фотофиксации 5.



Ил.27. Нижегородская обл., Лысковский м.о., п. Макарьево. «Строительство дороги V категории до фермы «Макарьевский страус». Левый берег оврага. Участок постановки зачистки № 1. Вид с северо-северо-востока. Точка фотофиксации 6.



Ил.28. Нижегородская обл., Лысковский м.о., п. Макарьево. «Строительство дороги V категории до фермы «Макарьевский страус». Левый берег оврага. Место постановки зачистки № 1. Вид с севера.





Ил.29. Нижегородская обл., Лысковский м.о., п. Макарьево. «Строительство дороги V категории до фермы «Макарьевский страус». Левый берег оврага. Борт зачистки № 1. Вид с северо-востока.



Ил.30. Нижегородская обл., Лысковский м.о., п. Макарьево. «Строительство дороги V категории до фермы «Макарьевский страус». Участок прохождения автодороги от оврага на территорию п. Макарьево по ул. Владимирская при пересечении с ул. Лесная. Вид с юго-запада. Точка фотофиксации 7.



Ил.31. Нижегородская обл., Лысковский м.о., п. Макарьево. «Строительство дороги V категории до фермы «Макарьевский страус». Место прохождения автодороги по территории поселка на ул. Владимирская, пересечение с ул. Лесная. Вид с юго-востока. Точка фотофиксации 8.



Ил.32. Нижегородская обл., Лысковский м.о., п. Макарьево. «Строительство дороги V категории до фермы «Макарьевский страус». Заболоченная низина с восточной стороны ул. Владимирская. Вид с северо-востока. Точка фотофиксации 9.





Ил.33. Нижегородская обл., Лысковский м.о., п. Макарьево. «Строительство дороги V категории до фермы «Макарьевский страус». Заболоченная низина с восточной стороны, пересохший водоем по ул. Владимирская. Вид с северо-востока. Точка фотофиксации 10.



Ил.34. Нижегородская обл., Лысковский м.о., п. Макарьево. «Строительство дороги V категории до фермы «Макарьевский страус». Участок автодороги от южной окраины поселка на ул. Владимирская до шоссе в п. Макарьево. Вид с северо-востока. Точка фотофиксации 11.



Ил.35. Нижегородская обл., Лысковский м.о., п. Макарьево. «Строительство дороги V категории до фермы «Макарьевский страус». Место постановки и разметка шурфа № 2. Вид с юга.



Ил.36. Нижегородская обл., Лысковский м.о., п. Макарьево. «Строительство дороги V категории до фермы «Макарьевский страус». Шурф № 2. Северный борт. Вид с юга.





Ил.37. Нижегородская обл., Лысковский м.о., п. Макарьево. «Строительство дороги V категории до фермы «Макарьевский страус». Шурф № 2. Поверхность материка. Вид с юга.



Ил.38. Нижегородская обл., Лысковский м.о., п. Макарьево. «Строительство дороги V категории до фермы «Макарьевский страус». Шурф № 2 раскопанный. Вид с юга.



Ил.39. Нижегородская обл., Лысковский м.о., п. Макарьево. «Строительство дороги V категории до фермы «Макарьевский страус». Шурф № 2 закопанный. Вид с юга.



Ил.40. Нижегородская обл., Лысковский м.о., п. Макарьево. «Строительство дороги V категории до фермы «Макарьевский страус». Участок подхода автодороги по ул. Владимирская в поселок. Вид с юга. Точка фотофиксации 12.





Ил.41. Нижегородская обл., Лысковский м.о., п. Макарьево. «Строительство дороги V категории до фермы «Макарьевский страус». Участок подхода автодороги по ул. Владимирская в поселок. Вид с севера. Точка фотофиксации 13.



Ил.42. Нижегородская обл., Лысковский м.о., п. Макарьево. «Строительство дороги V категории до фермы «Макарьевский страус». Участок отвода автодороги в ул. Владимирская от шоссе в п. Макарьево. Вид с юга. Точка фотофиксации 14.



Ил.43. Нижегородская обл., Лысковский м.о., п. Макарьево. «Строительство дороги V категории до фермы «Макарьевский страус». Поворот автодороги от шоссе на ул. Владимирская. Вид с запада. Точка фотофиксации 15.



Ил.44. Нижегородская обл., Лысковский м.о., п. Макарьево. «Строительство дороги V категории до фермы «Макарьевский страус». Участок отвода автодороги в ул. Владимирская от шоссе в п. Макарьево, разрытия на речной террасе. Вид с юго-запада. Точка фотофиксации 16.



Министерство культуры Российской Федерации

# ОТКРЫТЫЙ ЛИСТ

№ P018-00103-00/02771526

Настоящий открытый лист выдан:

**Кривонову Дмитрию Юрьевичу**

паспорт 2215 № 494594

(серия и номер паспорта)

на право проведения археологических полевых работ  
на земельных участках с кадастровыми номерами 52:09:0050918:503 под объект «Котельная,  
расположенная по адресу: Нижегородская область, Краснобаковский м.о., с. Дмитриевское»  
на расстоянии 45 метров северо-восточнее д. 1 по ул. Молодежная; 52:09:0050902:902  
под объект «Котельная, расположенная по адресу: Нижегородская область,  
Краснобаковский м.о., п. Пруды» по ул. Соеновой, д. 6Д в Краснобаковском м.о.; 52:27:0050001  
под объект «Строительство дороги V категории до формы «Макарьевский струс»  
в п. Макарьево Лысковского м.о.» по ул. Владимирской в п. Макарьево в Лысковском районе;  
52:17:0000000:1367 под объект «Строительство гаража на две машины, расположенного  
по адресу: г. Нижний Новгород, п. Берёзовая Пойма, ул. Лучистая, южнее д. 4» в г. Нижнем  
Новгороде; 52:15:0060222:1351 под объект «Строительство объекта общественного  
питания и лабораторного корпуса, расположенного в 0,85 км северо-восточнее п. Ковригино  
Городецкого района Нижегородской области» в Городецком районе Нижегородской области.  
(высто предоставил археологические полевые работы)

На основании открытого листа

**Кривоцов Дмитрий Юрьевич**

(Ф.И.О.)

имеет право производить следующие археологические полевые работы:  
археологические разведки с осуществлением локальных земляных работ на указанной  
территории в целях выявления объектов археологического наследия, уточнения  
соседей о них и планирования мероприятий по обеспечению их сохранности.

Передача права на проведение археологических полевых работ по данному открытому  
листу другому лицу запрещается.

Срок действия открытого листа: с 31 июля 2025 г. по 31 декабря 2025 г.

Дата принятия решения о предоставлении открытого листа: 31 июля 2025 г.

Заместитель Министра

(подпись)

Дата 31 июля 2025 г.

(подпись)

В. Малышев

(Ф.И.О.)

М.П.

043950