

**ОБЩЕСТВО С ОГРАНИЧЕННОЙ ОТВЕТСТВЕННОСТЬЮ «АРГО»**

УТВЕРЖДАЮ

Директор

ООО «Арго»



С.В.Шигаева

**Документация, за исключением научных отчетов о выполненных археологических полевых работах, содержащая результаты исследований, в соответствии с которыми определяется наличие или отсутствие объектов, обладающих признаками объекта культурного наследия, на земельных участках, подлежащих воздействию земляных, строительных, мелиоративных и (или) хозяйственных работ, предусмотренных статьей 25 Лесного кодекса Российской Федерации работ по использованию лесов (за исключением работ, указанных в пунктах 3, 4 и 7 части 1 статьи 25 Лесного кодекса Российской Федерации) и иных работ на объекте «Земельный участок с кадастровым номером 52:18:0050143:113, расположенный по адресу: г. Нижний Новгород, Автозаводский район, с южной стороны от земельного участка с кадастровым номером 52:18:0050138:184»**

УЛЬЯНОВСК 2025

### **Аннотация**

Автор документации – Шигаева Ксения Дмитриевна, держатель Открытого листа № P018-00103-00/02909371.

Документация, за исключением научных отчетов о выполненных археологических полевых работах, содержащая результаты исследований, в соответствии с которыми определяется наличие или отсутствие объектов, обладающих признаками объекта культурного наследия, на земельных участках, подлежащих воздействию земляных, строительных, мелиоративных и (или) хозяйственных работ, предусмотренных статьей 25 Лесного кодекса Российской Федерации работ по использованию лесов (за исключением работ, указанных в пунктах 3, 4 и 7 части 1 статьи 25 Лесного кодекса Российской Федерации) и иных работ на объекте «Земельный участок с кадастровым номером 52:18:0050143:113, расположенный по адресу: г.Нижний Новгород, Автозаводский район, с южной стороны от земельного участка с кадастровым номером 52:18:0050138:184» состоит из одного тома, содержащего 27 стр., из них: содержательная часть – 12 стр., список источников и литературы – 1 стр., альбом иллюстраций документации (всего 19 иллюстраций), копия открытого листа № P018-00103-00/02909371.

Общая площадь объекта составляет 0,525 га.

***НИЖЕГОРОДСКАЯ ОБЛАСТЬ, ГОРОД НИЖНИЙ НОВГОРОД,  
РЕКОГНОСЦИРОВОЧНЫЙ ШУРФ, СТРАТИГРАФИЯ.***

Документация состоит из введения, трех разделов (в которых приводятся характеристика географических условий, история изучения археологических памятников района исследования, результаты археологического обследования объекта, заключения, альбома иллюстраций и копии открытого листа № P018-00103-00/02909371.

В результате работ объектов археологического наследия не выявлено.

## Содержание

<b>Аннотация.....</b>	<b>2</b>
Содержание.....	3
Введение.....	4
Раздел 1. Краткая геоморфологическая характеристика территории г. Нижний Новгород..	4
Раздел 2. История изучения археологических памятников на территории г. Нижний Новгород.....	5
Раздел 3. Охранно-разведочное археологическое обследование.....	9
3.1. Методика проведения охранно-разведочных археологических работ.....	9
3.2. Характеристика обследованного объекта и проведенных охранно-разведочных археологических работ.....	10
Заключение.....	12
Источники и литература.....	13
Альбом иллюстраций.....	14
Копия открытого листа № P018-00103-00/02909371	

### **Введение**

В 2025 г. сотрудниками ООО «Арго» под руководством автора, на основании Открытого листа № P018-00103-00/02909371 было проведено охранно-разведочное археологическое обследование объекта – «Земельный участок с кадастровым номером 52:18:0050143:113, расположенный по адресу: г.Нижний Новгород, Автозаводский район, с южной стороны от земельного участка с кадастровым номером 52:18:0050138:184» в г. Нижний Новгород, Нижегородской области.

Целью исследования являлось выявление наличия или отсутствия объектов культурного наследия (памятников археологии) на объекте общей площадью 0,525 га.

Во время проведения охранно-разведочных работ на территории объекта проводился осмотр местности на предмет наличия визуально фиксируемых объектов археологического наследия, также был заложен один рекогносцировочный шурф размерами 1×1 м. Шурф вскрывался вручную, горизонтами по 20 см. Координаты шурфа определены с помощью прибора GPS GARMIN GPX20 (система координат WGS 84). Производилась фотографическая фиксация участка обследования.

Один экземпляр документации подготовлен для передачи заказчику исследований. Один экземпляр документации подготовлен для Управления государственной охраны объектов культурного наследия Нижегородской области. Еще один экземпляр документации и полевая документация, полученная в ходе охранно-разведочного археологического обследования, находятся на хранении в ООО «Арго».

### **Раздел 1. Краткая геоморфологическая характеристика территории г. Нижний Новгород**

Нижегородская область расположена в центре европейской части России и входит в состав Приволжского федерального округа. Климат Нижегородской области умеренно континентальный. Климат возвышенного Правобережья и низменного Заволжья различен. На территории области распространены дерново-подзолистые, подзолистые и серые лесные почвы. Дерново-подзолистые и подзолистые почвы занимают все Левобережье и юго-западные районы. Серые лесные почвы занимает большую часть Правобережья. По составу это в основном суглинки. Светло-серые лесные почвы приурочены к повышенным участкам и верхним частям склонов.

Территория с геоморфологической точки зрения относится к Приволжской возвышенности, северная граница которой совпадает с главной геофлексурой Русской равнины, проходящей по линии – р. Клязьма – нижнее течение р. Оки – р. Волга. В

Приволжской возвышенности выделяется ряд геоморфологических районов, имеющих отличные господствующие формы рельефа и историю его происхождения.

На рассматриваемой территории располагаются земли наиболее раннего расселения земледельцев. По этому древние преимущественно березовые и дубравные леса сейчас практически полностью уничтожены, и в ландшафтах выделяются обширные возделываемые поля на сильно преобразованных многократно перепаханных серых лесных почвах, которые когда-то были сформированы под пологом леса. Леса сохранились преимущественно по окско-волжскому косоугру, где их местами заменили теперь одичавшие фруктовые сады, в оврагах и балках деревья сдерживают процессы оползнеобразования, но очень часто сами оказываются жертвами оползневых явлений.

На всем этом протяжении Ока и Волга активно подмывают свои правобережные откосы. Поэтому геологические процессы на откосах идут особенно интенсивно. Склон прорезан многочисленными растущими короткими крутотальвеговыми оврагами. Во многих местах на разной высоте открываются многочисленные родники. Нередко в особо крутых местах откосов происходят обвалы <sup>1</sup>.

## **Раздел 2. История изучения археологических памятников на территории г. Нижний Новгород**

Нижний Новгород является довольно хорошо изученным в археологическом отношении, по большей части на протяжении длительного периода работы проводились в пределах кремля и исторического центра города.

Первые целенаправленные археологические изыскания в исторической части г. Н. Новгорода связаны с деятельностью Нижегородской губернской ученой архивной комиссии, созданной в 1887 г. Краткие упоминания о них содержатся в изданных НГУАК материалах. Однако начало систематическому археологическому изучению территории средневекового г. Н. Новгорода, изучению исторической топографии города было положено работами сотрудника Горьковского историко-архитектурного музея-заповедника В.Ф. Черникова. Но все эти работы были в основном связаны с территорией Нижегородского кремля. Лишь в 1991 г. Т.В. Гусевой предприняты первые раскопки (132 кв.м.) за пределами кремля в Започаянье на Ильинской горе в Крутом переулке<sup>2</sup>.

В кон.18 – нач.20в на территории современного г.о. Нижний Новгород работал В.А. Городцов им были исследованы неолитические стоянки «Молировка» 1-4, Нижний Новгород стоянка 5, «Сормовская»<sup>3</sup>.

<sup>1</sup> Фридман Б.И. Рельеф Нижегородского Поволжья. Н. Новгород. 1999

<sup>2</sup> Гусева Т.В. Археологическое исследование Нижнего Новгорода. Итоги и перспективы // Город славы и верности России. Н. Новгород, 1996

<sup>3</sup> Городцов В.А. Остатки неолитической стоянки в с. Сормове. Н. Новгород, 1908

В советский период на территории города было исследовано большое количество грунтовых могильников. Так в 1937г А.Е. Алиховой обследовалось кладбище при Покровской церкви. В 1949 И.А. Кирьяновым исследовалось кладбище при Ц. жен мироносиц <sup>4</sup>. В 1974г. В.Ф. Черниковым исследован грунтовый могильник «у больницы им. Семашко»<sup>5</sup>. Т.В. Гусевой в 1988г. исследовался «Нижний Новгород грунтовый могильник 5» (Кладбище при церкви Казанской иконы божьей матери)<sup>6</sup>.

Территории, расположенные вне исторической части города в советский период исследовались Б.А. Сафоновым, В.Ф. Черниковым, в 1959 г, было обнаружено «Селище Береговые Новинки 3». Обследовалось также М.В. Блиновой в 1979 г., Н.Н. Грибовым. Находится в Приокском районе г. Нижний Новгород, вероятно, около 3,0 км к СВ от В окраины д. Новинки (Береговые Новинки) Богородского района, мыс правого коренного берега р. Ока, образованного отвершками «глубокого и широкого оврага», выходящего к реке. Датируется 14 - 17 вв<sup>7</sup>.

Обнаруженное в 1983г В.Ф.Черниковым «Селище Слуда», обследовалось в 1996,. Н.Н. Грибовым, И.В. Ануфриевой. Находится в Советском районе города, 0,35 км к ВСВ от С окраины бывшего поселка Слуда, территория парка Швейцария, 0,4 км к З от остановки городского транспорта «Тобольские казармы» на пр. Гагарина, к З от ограды стрельбища, С часть мыса правого ко ренного берега р. Ока, образованного оврагами, 0,45 км от русла. Датируется 10 - 13, 14 - 17 вв. Нарушено при прокладке водопровода, ямами, кострищами, разрушается внешними и дождевыми водами (Грибов Н.Н., 1996)<sup>8</sup>.

Большая часть памятников на территории округа была исследована в 90-е гг 20в, исследования связаны с именами Н.Н. Грибова, С.М. Дмитриевского, И.О. Еремина, Т.В. Гусевой.

В 1994 г. Н.Н. Грибовым обследовались «Селище Бешенцево 1», «Селище Бешенцево 2», «Селище Бешенцево 3». Селище Бешенцево 1 находится в Приокском районе г. Нижний Новгород, СВ окраина д. Бешенцево, 0,11 км к СВ от д. 123, слабо выраженный мыс правого берега оврага, в котором берет начало один из истоков р. Рахма (правый приток р. Волга). Датируется 10 – 13, 14 – 17 вв. Размеры 120х80 м. Нарушено распашкой, грунтовыми дорогами, разрушается оврагом.

<sup>4</sup> Еремин И.О. Археологические исследования в г. Нижнем Новгороде в 2002 г.

<sup>5</sup> Черников В.Ф. Отчет 3-го разведочного отряда ГАЭ в 1959г.

<sup>6</sup> Гусева Т.В. Отчет о раскопках в исторической части г. Горького в 1988 г.

<sup>7</sup> Черников В.Ф. Отчет 3-го разведочного отряда ГАЭ в 1959г

<sup>8</sup> Грибов Н.Н. Материалы к археологической карте Нижегородской округи // Нижегородские исследования по краеведению и археологии. Н.Новгород, 1996

Селище Бешенцево 2 находится в 0,18 км к ЮЗ от д. Бешенцево между двумя узкими длинными балками, в 1 км к ЮЗ от селища 1. Селище Бешенцево 3 находится в 0,1 км к 3 от селища 2. Оба памятника нарушаются распашкой. Датируются 13 – 15 вв.

В этом же году были обследованы селища «Ольгинское 1», «Ольгинское 2» в районе 1 км к ЮВ от д. Ольгино. Также «Селище Федяково 1», «Селище Федяково 3», расположенные в 0,5 - 1 км к ЗСЗ от ц. с. Федяково<sup>9</sup>.

В 1995г. Н.Н. Грибовым обследовалось «Селище Мордвинцево 1». Находится в Приокском районе г. Нижний Новгород, к Ю от д. Мордвинцево, 0,15 км к ЮВ от д. 29А, склон левого коренного берега р. Рахма (правый приток р. Волга). Датируется 10 – 13, 14 – 17 вв. Размеры 80х60 - 70 м. Нарушено прогонами скота.

В этом же году Н.Н. Грибовым обследовалось «Селище Мордвинцево 2». Находится в Приокском районе г. Нижний Новгород, в 0,3 км к ЮЮВ от ЮЗ окраины д. Мордвинцево, Ю часть широкого мыса левого коренного берега р. Рахма (правый приток р. Волга), образованного при слиянии двух ее истоков-ручьев, 0,6 км к ЗЮЗ от селища 9. Датируется 10 – 13, 14 – 17 вв. Нарушено грунтовой дорогой, прогонами скота, размывается ручьями<sup>10</sup>.

В 1996г Н.Н. Грибовым были обследованы селища «Кузнечиха 1», «Кузнечиха 2», «Кузнечиха 3», Селище Нижний Новгород -18 (Луч), а также селище «Румянцево». Селище «Кузнечиха 1» находится в Советском районе г. Нижний Новгород, территория д. Кузнечиха, 10 м к Ю от д. 148, южный склон мыса левого берега безымянного ручья, правого притока р. Старка (левый приток р. Рахма, правого притока р. Волга), к ССЗ от его слияния с другим безымянным ручьем. Датируется 10 – 13, 14 – 17 вв.

Селище «Кузнечиха 2» также находится в д. Кузнечиха, 30 м к ВСВ от д. 131, правый берег безымянного ручья, правого притока р. Старка (левый приток р. Рахма, правого притока р. Волга), 0,23 км к ЮВ от селища 1. Датируется 14 – 17 вв. Селище «Кузнечиха 3» находится в Советском районе г. Нижний Новгород, ЮЗ окраина д. Кузнечиха, 50 м к ЮЗ от д. 13, склон правого берега оврага, по которому протекает безымянный ручей - правый приток р. Старка (левый приток р. Рахма, правого притока р. Волга), 0,23 км к ЮВ от селища 2, на пашне. Датируется 10 – 13, 14 – 17 вв.

Селище Нижний Новгород 18 (Луч) расположено в 0,4 км к Ю от пос. Луч, на пологом склоне правого берега безымянного ручья. Датируется 13-нач. 15 в. Селище

<sup>9</sup> Грибов Н.Н. Отчет о работе разведочного отряда экспедиции Нижегородского историко-археологического центра «Регион» в Нижегородской обл. в 1994г.

<sup>10</sup> Грибов Н.Н. Отчет о работе разведочного отряда экспедиции Нижегородского историко-археологического центра «Регион» в Нижегородской обл. в 1995г.

«Румянцево» также расположено близ данной системы водотоков, в 0,4 км к ЮЗ от п. Луч (Грибов Н.Н., 1996)<sup>11</sup>.

В 2003 г. И.В. Ануфриевой обследовалось «Селище Елецкое». Находится в Советском районе города, 0,07 км к З от 23, 24 дд. по ул. Елецкая, верхняя площадка мыса правого коренного берега р. Ока, на правом берегу оврага, выходящего к реке, 0,25 км от русла. Датируется 10 – 13, 14 - 17 вв.<sup>12</sup> Также в 2002, 2003 гг. И.О. Ереминым исследовалось кладбище при Церкви жен мироносиц. Л.Д. Шакуловой был исследован Нижний Новгород грунтовый могильник 11<sup>13</sup>.

Последующие исследования, в основном, были направлены на выявление наличия или отсутствия объектов культурного наследия. В 2008 году Е.В. Четвертаковым была обследована трасса коммуникаций по ул. Ильинской, на участке от ул. М. Горького до ул. Красносельской. В ходе работ были зафиксированы культурные напластования второй половины XVIII- XXI вв.<sup>14</sup> В 2011 г. Е.П. Четвертаковым на северной стороне ул. Новой были выявлен культурный слой XIX в.<sup>15</sup>

В 2012 г. Е.И. Бакулиным на месте бывшего Нижегородского химфарм завода (ул. Малая Ямская) в результате разведочных работ были зафиксированы напластования XIX — XXI века<sup>16</sup>. В 2014 году А.А. Доманиным была обследована строительная площадка в границах ул. Шевченко – ул. 3-я Ямская – ул. Большие Овраги. В ходе работ были зафиксированы культурные напластования XIX-XXI вв.<sup>17</sup>

В 2018 г. на территории участка, образованного ул. Одесская - Б.Перекрестная – Дальняя – пер. Баева, проведена археологическая разведка под руководством археолога П.Н. Кравцова. В ходе разведки обнаружены переотложенные напластования конца XIX-XX вв.<sup>18</sup>.

<sup>11</sup> Грибов Н.Н. Отчет о работе разведочного отряда экспедиции Нижегородского историко-археологического центра «Регион» в Нижегородской обл. в 1996г.

<sup>12</sup> Ануфриева И.В. Отчет об археологической разведке на правом берегу реки Оки на территории Н. Новгорода (в пределах Приокского и Советского районов) в 2003г.

<sup>13</sup> Шакулова Л.Д. Отчет о проведении археологических работ в зоне строительства жилого дома по ул. Ульянова в г. Нижнем Новгороде в 2003г.

<sup>14</sup> Четвертаков Е.В. Отчет об охранных археологических работах в г. Н. Новгороде в 2008 г.

<sup>15</sup> Четвертаков Е.В. Отчет об охранных археологических работах на территории Нижегородской области в 2011 г.

<sup>16</sup> Бакулин Е.И. Отчет об археологических исследованиях в г. Нижнем Новгороде на участках строительства по ул. Малая Ямская, д. 18, дер. Новая, близ д. №80 по ул. Порядковая, д. 2А в пос. Воскресенское Нижегородской обл. по ул. Коммунистическая, д. 121.

<sup>17</sup> Доманин А.А. Отчет об охранных археологических исследованиях в зонах объектов строительства в Нижегородском районе г. Н. Новгорода. 2014 г.

<sup>18</sup> ООО «Красный Археолог». Раздел обеспечения сохранности памятника археологии культурного слоя г. Нижнего Новгорода, включённого в государственный реестр, для проектной документации: «Многokвартирные жилые дома в квартале, ограниченном улицами: Большая Перекрестная, Дальняя в Нижегородском районе города Нижнего Новгорода». г. Нижний Новгород, 2018 г



Таким образом, территория г. о. Нижний Новгород является приемлемо изученной в археологическом отношении. На данной территории известно свыше 70 памятников археологии.

В непосредственной близости к обследуемому объекту производились работы в 2023 г. М.В. Шороховым был исследован участок проектируемого строительства по адресу ул Гороховецкая, д. 20. Объектов археологического наследия не выявлено<sup>19</sup>.

В 2024 г. в ходе археологической разведки под руководством М.В. Карева обследован земельный участок, выделенный под реконструкцию водопроводной линии по ул. Гороховецкая. Памятников археологии также не было выявлено<sup>20</sup>.

### **Раздел 3. Охранно-разведочное археологическое обследование**

#### **3.1. Методика проведения охранно-разведочных археологических работ**

Целью проведения исследовательских работ являлось выявление объектов археологического наследия на земельном участке с кадастровым номером 52:18:0050143:113 общей площадью 0,525 га.

В процессе археологических изысканий были решены следующие задачи:

- проведено изучение сведений об объектах культурного наследия, включенных в Единый государственный реестр объектов культурного наследия (памятников истории и культуры) народов Российской Федерации, с целью исключения их из возможных перспективных участков объектов археологического наследия на объекте;
- проведено изучение архивных источников для составления очерка об истории археологических исследований на территории района;
- проведено изучение сведений о геоморфологической и физико-географической характеристике территории для составления очерка;
- проведены натурно-рекогносцировочные работы на территории земельного участка общей площадью 0,525 га. В процессе работ выполнялась фотографическая фиксация обследованной территории с учетом отражения рельефа поверхности и общей топографической ситуации, а также углубленное обследование с закладкой шурфа. При проведении работ участники руководствовались методикой, рекомендованной отделом полевых исследований Института Археологии РАН.

<sup>19</sup> Документация о выполненных археологических полевых работах, содержащей результаты исследований, в соответствии с которыми определяется наличие или отсутствие объектов, обладающих признаками объекта культурного (археологического) наследия на земельном участке проектируемого строительства по адресу г. Нижний Новгород, Канавинский район, ул. Гороховецкая, у дома № 20. Нижний Новгород, 2023.

<sup>20</sup> Документации, за исключением научных отчетов о выполненных археологических полевых работах, содержащей результаты исследований, в соответствии с которыми определяется наличие или отсутствие объектов, обладающих признаками объекта культурного (археологического) наследия, на земельном участке, отведенном для расположения объекта: «Реконструкция водопроводной линии по ул. Гороховецкая, 1 - ВНС 435 км». Пенза, 2024.

### **3.2. Характеристика обследованного объекта и проведенных охранно-разведочных археологических работ**

Обследованный земельный участок с кадастровым номером 52:18:0050143:113 находится в Нижегородской области, г. Нижний Новгород, Автозаводский район, по Шуваловскому каналу. Категория земель - земли населенных пунктов. Объект обследования расположен в пойменной левобережной долине р. Ока на правом берегу канала Шуваловский (Илл. 1-6).

Ближайшим известным памятником археологии к объекту обследования является «Нижний Новгород стоянка 4. (Молитовка 4)», расположенный более чем в 6,2 км к северо-востоку от объекта обследования (Илл. 2). Объект обследования находится в отдалении от исторического центра Нижнего Новгорода и старинных населенных пунктов (Илл. 3).

Общая площадь объекта составляет 0,525 га.

На отводимом объекте объемы работ по охранно-разведочному обследованию включали:

- осмотр территорий, попадающих в зону строительства с целью выявления видимых объектов археологического наследия (курганных насыпей, остатков городищ, подъемного материала);
- шурфовка наиболее перспективных мест для расположения объектов археологического наследия.

Объект обследования представляет собой участок прямоугольной формы со сторонами 68×76 м, углами ориентированный по сторонам света. Территория обследования хозяйственно освоена, на поверхности части участка прослеживаются следы перекопа, а также складирована щебень. Рельеф площадки техногенный, относительно ровный, спланирован в процессе застройки и благоустройства. Был произведен визуальный осмотр территории на предмет наличия видимых признаков объектов археологического наследия. В результате визуального обследования памятников археологии не выявлено (Илл. 7-14).

Обследованная территория не пересекает водоемы и водотоки, таким образом, в качестве перспективного места для заложения рекогносцировочных шурфов было выбрано место максимально свободное от существующих коммуникаций и видимых следов нарушения поверхности в северо-западной части объекта обследования.

**Описание шурфа 1** (Илл. 15-). Шурф размерами 1×1 м был ориентирован по сторонам света. Географические координаты шурфа в системе WGS-84: 56°16'35.237"N,

43°51'44.626"E. Общая глубина шурфа с учетом контрольной прокопки составила 115 см.

Стратиграфия шурфа:

0 – 20 см – насыпной грунт, светло-жёлтый песок, слой нивелировки поверхности;

20 – 60 см – насыпной грунт, серый суглинок с включением современного строительного мусора;

60 – 90 см – насыпной грунт, коричневая супесь с включением современного строительного мусора;

С уровня 90 см прослеживается запесоченная серая глина с линзами серого песка - материк. Следов наличия культурного слоя не выявлено. По завершению работ шурф был рекультивирован.

### **Заключение**

В результате проведенного археологического обследования объекта «Земельный участок с кадастровым номером 52:18:0050143:113, расположенный по адресу: г.Нижний Новгород, Автозаводский район, с южной стороны от земельного участка с кадастровым номером 52:18:0050138:184», общей площадью 0,525 га, включавшего в себя натурный осмотр территории объекта и заложение одного шурфа, было установлено, что в пределах объекта обследования памятники археологии отсутствуют.

Руководитель работ



К.Д. Шигаева

### Источники и литература

- Архив ИА РАН №25751. Ануфриева И.В. Отчет об археологической разведке на правом берегу реки Оки на территории Н. Новгорода (в пределах Приокского и Советского районов) в 2003 г.
- Архив ИА РАН №18865. Грибов Н.Н. Отчет о работе разведочного отряда экспедиции Нижегородского историко-археологического центра «Регион» в Нижегородской обл. в 1994 г.
- Архив ИА РАН №19205. Грибов Н.Н. Отчет о работе разведочного отряда экспедиции Нижегородского историко-археологического центра «Регион» в Нижегородской обл. в 1995 г.
- Архив ИА РАН №20075. Грибов Н.Н. Отчет о работе разведочного отряда экспедиции Нижегородского историко-археологического центра «Регион» в Нижегородской обл. в 1996 г.
- Архив ИА РАН №12941. Гусева Т.В. Отчет о раскопках в исторической части г. Горького в 1988 г.
- Архив ИА РАН №24122. Еремин И.О. Археологические исследования в г. Нижнем Новгороде в 2002 г.
- Архив ИА РАН №6070. Черников В.Ф. Отчет об исследовании Желтухинского могильника в Горьковской обл. в 1974 г.
- Архив ИА РАН №1990. Черников В.Ф. Отчет 3-го разведочного отряда ГАЭ в 1959 г.
- Архив ИА РАН №24357. Шакулова Л.Д. Отчет о проведении археологических работ в зоне строительства жилого дома по ул. Ульянова в г. Нижнем Новгороде в 2003 г.
- Городцов В.А. Остатки неолитической стоянки в с. Сормове // Действия НГУАК Т. 7. Н.Новгород, 1908
- Городцов В.А. Следы неолитических стоянок в окрестностях Нижнего Новгорода // Археологические известия и заметки МАО. Т.5. М. 1897.
- Грибов Н.Н. Материалы к археологической карте Нижегородской округи//Нижегородские исследования по краеведению и археологии. - Н.Новгород, 1996.
- Гусева Т.В. Археологическое исследование Нижнего Новгорода. Итоги и перспективы // Город славы и верности России. - Н.Новгород, 1996.
- Документация о выполненных археологических полевых работах, содержащей результаты исследований, в соответствии с которыми определяется наличие или отсутствие объектов, обладающих признаками объекта культурного (археологического) наследия на земельном участке проектируемого строительства по адресу г. Нижний Новгород, Канавинский район, ул. Гороховецкая, у дома № 20. Нижний Новгород, 2023. [Электронный ресурс]. Режим доступа - <https://ugookn.nobl.ru/>
- Документации, за исключением научных отчетов о выполненных археологических полевых работах, содержащей результаты исследований, в соответствии с которыми определяется наличие или отсутствие объектов, обладающих признаками объекта культурного (археологического) наследия, на земельном участке, отведенном для расположения объекта: «Реконструкция водопроводной линии по ул. Гороховецкая, 1 - ВНС 435 км». Пенза, 2024. [Электронный ресурс]. Режим доступа - <https://ugookn.nobl.ru/>
- Фридман Б.И. Рельеф Нижегородского Поволжья. – Н.Новгород. 1999.

### **Альбом иллюстраций**

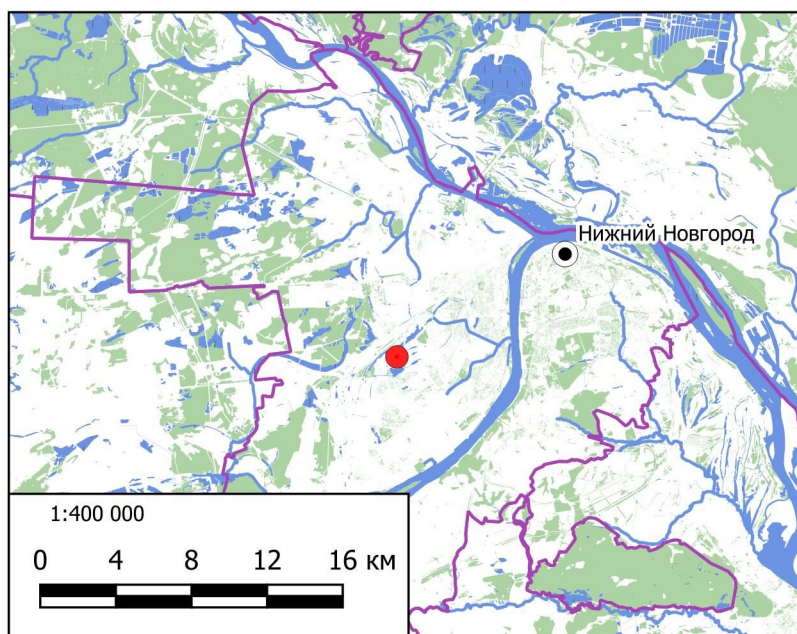
**Документации, за исключением научных отчетов о выполненных археологических полевых работах, содержащей результаты исследований, в соответствии с которыми определяется наличие или отсутствие объектов, обладающих признаками объекта культурного наследия, на земельных участках, подлежащих воздействию земляных, строительных, мелиоративных и (или) хозяйственных работ, предусмотренных статьей 25 Лесного кодекса Российской Федерации работ по использованию лесов (за исключением работ, указанных в пунктах 3, 4 и 7 части 1 статьи 25 Лесного кодекса Российской Федерации) и иных работ на объекте «Земельный участок с кадастровым номером 52:18:0050143:113»**

1:3 000 000



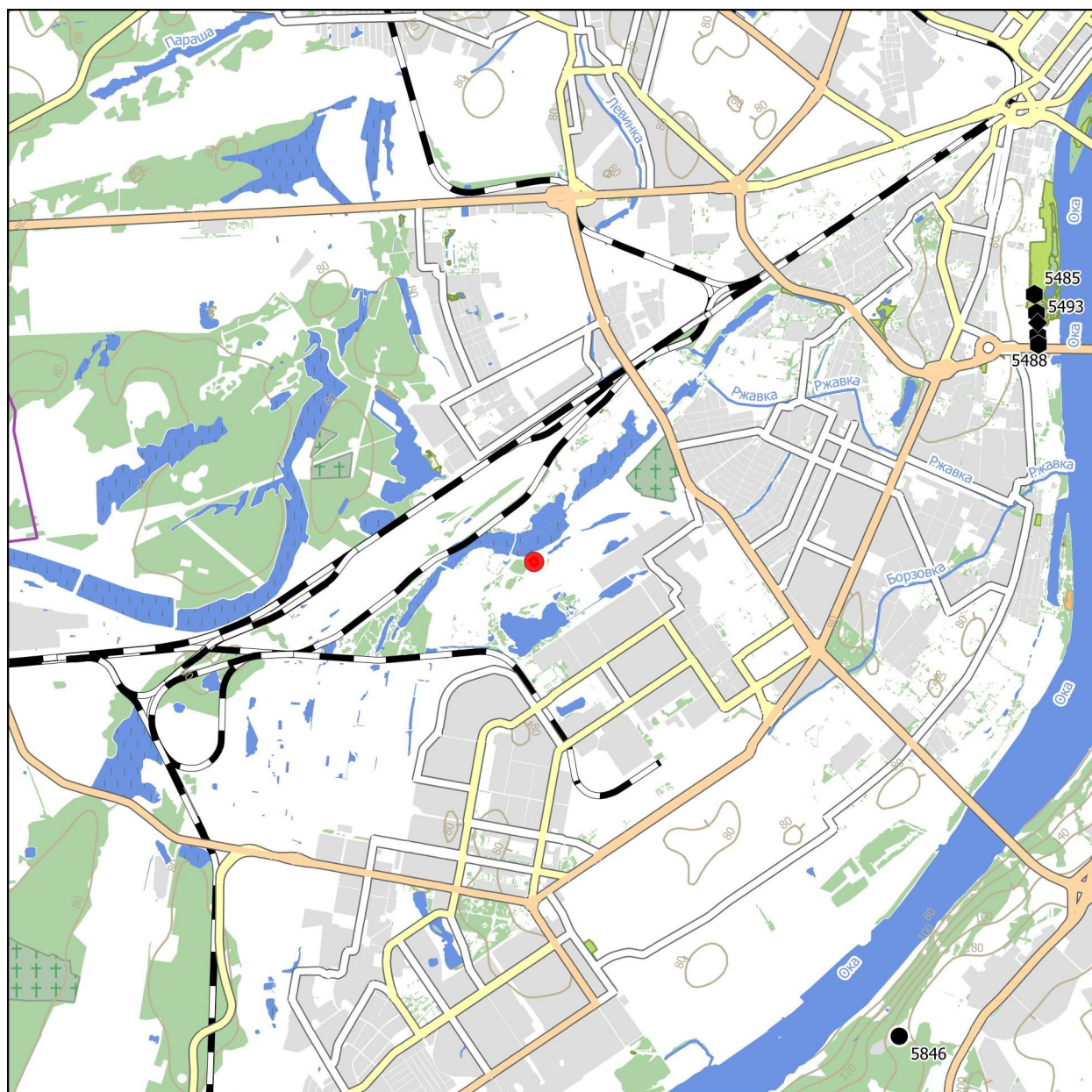
0 30 60 90 120 км

● объект обследования



Илл. 1. Объект «Земельный участок с кадастровым номером 52:18:0050143:113» в г. Нижний Новгород, Нижегородской обл.





0 0,75 1,5 2,25 3 км



шаг изолиний 20 м

1:75 000



● объект обследования

Объекты археологии

● курганная группа

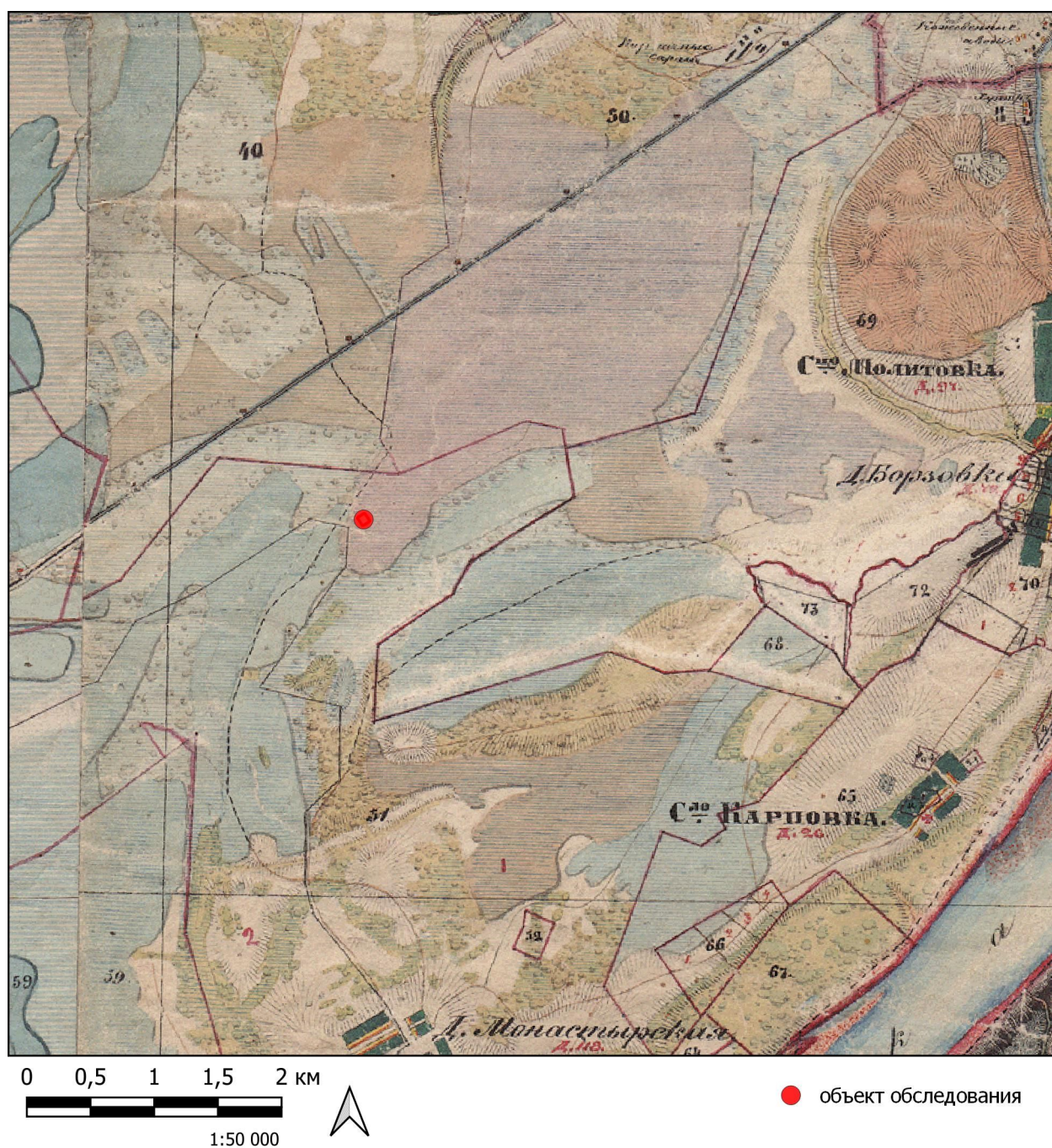
◆ местонахождение

● стоянка

№	Название
5485	Нижний Новгород. Стоянка 1. (Молитовка 1)
5486	Нижний Новгород стоянка 2. (Молитовка 2)
5487	Нижний Новгород стоянка 3. (Молитовка 3)
5488	Нижний Новгород стоянка 4. (Молитовка 4)
5493	Нижний Новгород местонахождение 1. (Молитовка)
5846	Нижний Новгород. Селище 2 (Береговые Новинки III)

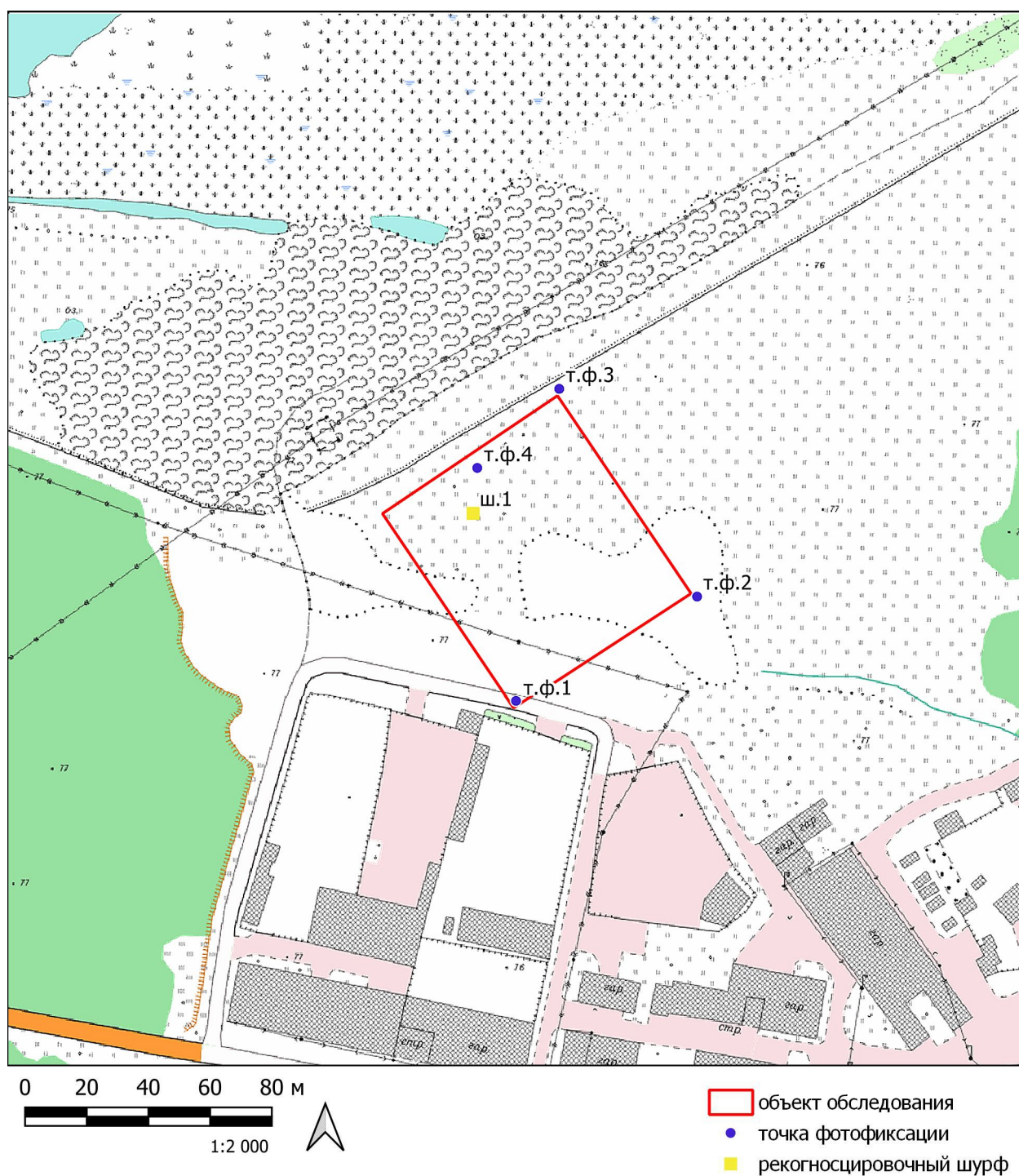
Илл. 2. Объект «Земельный участок с кадастровым номером 52:18:0050143:113» в г. Нижний Новгород, Нижегородской обл. Ситуационный план.





Илл. 3. Объект «Земельный участок с кадастровым номером 52:18:0050143:113» в г. Нижний Новгород, Нижегородской обл. Местоположение объекта на топографической межевой Нижегородской губернии Менде А.И., 1850 г.





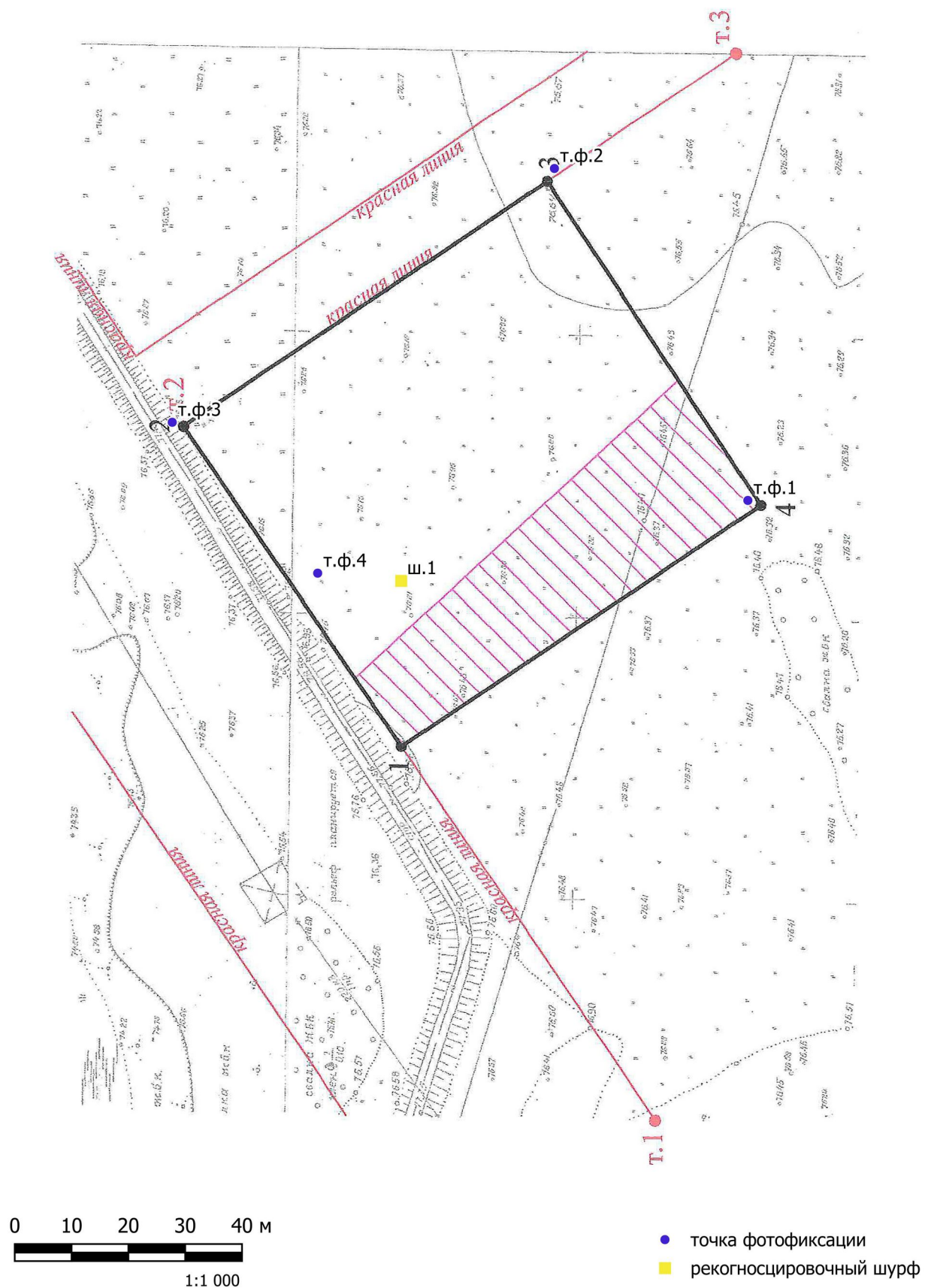
Илл. 4. Объект «Земельный участок с кадастровым номером 52:18:0050143:113» в г. Нижний Новгород, Нижегородской обл. Схема объекта с рекогносцировочными шурфами и точками фотофиксации.





Илл. 5. Объект «Земельный участок с кадастровым номером 52:18:0050143:113» в г. Нижний Новгород, Нижегородской обл. Схема объекта с рекогносцировочными шурфами и точками фотофиксации. Google. 22.03.2025.





Илл. 6. Объект «Земельный участок с кадастровым номером 52:18:0050143:113» в г. Нижний Новгород, Нижегородской обл. Схема объекта с рекогносцировочными шурфами и точками фотофиксации на топографической основе, предоставленной заказчиком.



Илл. 7. Объект «Земельный участок с кадастровым номером 52:18:0050143:113» в г. Нижний Новгород, Нижегородской обл. Общий вид объекта. Точка фотофиксации 1. Вид с ЮЮВ.

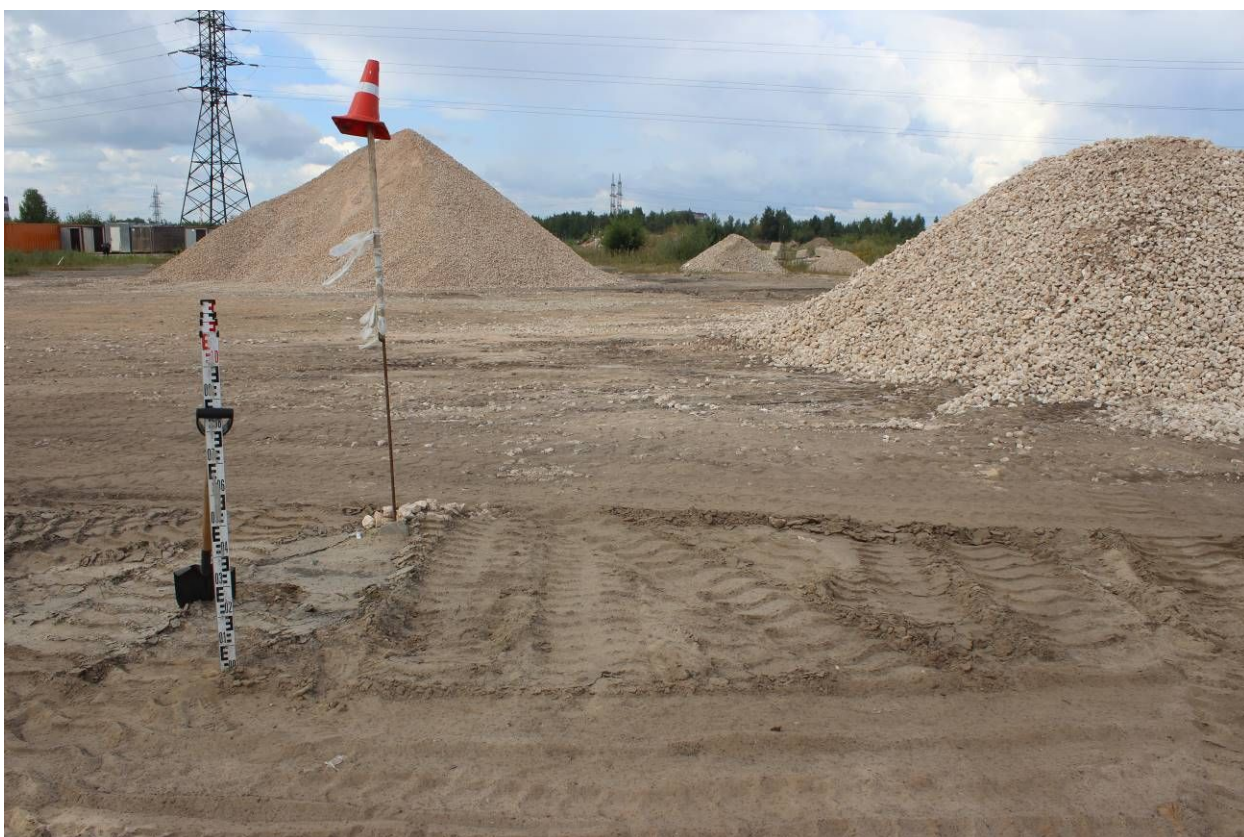


Илл. 8. Объект «Земельный участок с кадастровым номером 52:18:0050143:113» в г. Нижний Новгород, Нижегородской обл. Общий вид объекта. Точка фотофиксации 1. Вид с ЮЗ.





Илл. 9. Объект «Земельный участок с кадастровым номером 52:18:0050143:113» в г. Нижний Новгород, Нижегородской обл. Общий вид объекта. Точка фотофиксации 2. Вид с ВСВ.



Илл. 10. Объект «Земельный участок с кадастровым номером 52:18:0050143:113» в г. Нижний Новгород, Нижегородской обл. Общий вид объекта. Точка фотофиксации 2. Вид с ЮВ.





Илл. 11. Объект «Земельный участок с кадастровым номером 52:18:0050143:113» в г. Нижний Новгород, Нижегородской обл. Общий вид объекта. Точка фотофиксации 3. Вид с ССЗ.



Илл. 12. Объект «Земельный участок с кадастровым номером 52:18:0050143:113» в г. Нижний Новгород, Нижегородской обл. Общий вид объекта. Точка фотофиксации 3. Вид с ССВ.





Илл. 13. Объект «Земельный участок с кадастровым номером 52:18:0050143:113» в г. Нижний Новгород, Нижегородской обл. Общий вид объекта. Точка фотофиксации 4. Вид с СЗ.



Илл. 14. Объект «Земельный участок с кадастровым номером 52:18:0050143:113» в г. Нижний Новгород, Нижегородской обл. Общий вид объекта. Точка фотофиксации 4. Вид с С.





Илл. 15. Объект «Земельный участок с кадастровым номером 52:18:0050143:113» в г. Нижний Новгород, Нижегородской обл. Место закладки рекогносцировочного шурфа 1. Вид с Ю.



Илл. 16. Объект «Земельный участок с кадастровым номером 52:18:0050143:113» в г. Нижний Новгород, Нижегородской обл. Рекогносцировочный шурф 1. Дальний план. Вид с Ю.





Илл. 17. Объект «Земельный участок с кадастровым номером 52:18:0050143:113» в г. Нижний Новгород, Нижегородской обл. Рекогносцировочный шурф 1. Дно на уровне археологического материка. Вид с Ю.



Илл. 18. Объект «Земельный участок с кадастровым номером 52:18:0050143:113» в г. Нижний Новгород, Нижегородской обл. Северная стенка рекогносцировочного шурфа 1. Вид с Ю.





Илл. 19. Объект «Земельный участок с кадастровым номером 52:18:0050143:113» в г. Нижний Новгород, Нижегородской обл. Рекультивация рекогносцировочного шурфа 1. Вид с Ю.





Министерство культуры Российской Федерации

# ОТКРЫТЫЙ ЛИСТ

№ P018-00103-00/02909371

Настоящий открытый лист выдан:

**Шигаевой Ксении Дмитриевне**

паспорт 3618 № 621093

(серия номер паспорта)

на право проведения археологических полевых работ  
на земельном участке с кадастровым номером 52:18:0050143:113 с южной стороны  
от земельного участка с кадастровым номером 52:18:0050138:184 в Автозаводском  
районе г. Нижнего Новгорода Нижегородской области.

(место проведения археологических полевых работ)

На основании открытого листа

**Шигаева Ксения Дмитриевна**

(Ф.И.О)

имеет право производить следующие археологические полевые работы:  
археологические разведки с осуществлением локальных земляных работ на указанной  
территории в целях выявления объектов археологического наследия, уточнения  
сведений о них и планирования мероприятий по обеспечению их сохранности.

Передоверие права на проведение археологических полевых работ по данному открытому  
листу другому лицу запрещается.

Срок действия открытого листа: с 14 августа 2025 г. по 25 декабря 2025 г.

Дата принятия решения о предоставлении открытого листа: 14 августа 2025 г.

**Первый заместитель Министра**

(должность)

Дата 14 августа 2025 г.

(подпись)

**С.Г.Обрывалин**

(Ф.И.О.)

М.П.

044335