

Общество с ограниченной ответственностью  
«СОЮЗ РЕСТАВРАЦИЯ»  
Лицензия МКРФ 20833 от 29.12.2020 г.

**Заказчик** – Религиозная организация «Нижегородская Епархия Русской Православной Церкви (Московский Патриархат)»

**Адрес:** Нижегородская область, г. Нижний Новгород, ул. Суздальская, д.58

Проведение реставрационных работ по сохранению объекта «Воскресенская церковь (деревянная)», 1652г., по адресу: Нижегородская область, Арзамасский район, с. Костылиха, ул. Школьная, д.11а

## **ПРОЕКТНАЯ ДОКУМЕНТАЦИЯ**

**Раздел II. Комплексные научные исследования**

**Часть 7. Археологические исследования. Отчет**

**1-П-АИ**

**2023г.  
г. Москва**

Общество с ограниченной ответственностью  
«СОЮЗ РЕСТАВРАЦИЯ»  
Лицензия МКРФ 20833 от 29.12.2020 г.

**Заказчик** – Религиозная организация «Нижегородская Епархия Русской Православной Церкви (Московский Патриархат)»

**Адрес:** Нижегородская область, г. Нижний Новгород, ул. Суздальская, д.58

Проведение реставрационных работ по сохранению объекта «Воскресенская церковь (деревянная)», 1652г., по адресу: Нижегородская область, Арзамасский район, с. Костылиха, ул. Школьная, д.11а

## ПРОЕКТНАЯ ДОКУМЕНТАЦИЯ

### Раздел II. Комплексные научные исследования

#### Часть 7. Археологические исследования. Отчет

1-П-АИ

Генеральный директор



М.Е. Погран

Главный архитектор проекта

A handwritten signature in blue ink, belonging to T.V. Lapteva, is written over the circular stamp.

Т.В. Лаптева

2023г.  
г. Москва

**ФЕДЕРАЛЬНОЕ ГОСУДАРСТВЕННОЕ БЮДЖЕТНОЕ  
УЧРЕЖДЕНИЕ НАУКИ  
ИНСТИТУТ АРХЕОЛОГИИ РОССИЙСКОЙ АКАДЕМИИ НАУК**

«утверждаю»

Зам. директора ИА РАН П.Г. Гайдуков



**НАУЧНО-ТЕХНИЧЕСКИЙ ОТЧЕТ  
О ВЫПОЛНЕННОЙ АРХЕОЛОГИЧЕСКОЙ РАЗВЕДКЕ НА ТЕРРИТОРИИ ЗЕМЕЛЬНОГО УЧАСТКА,  
РАСПОЛОЖЕННОГО ПО АДРЕСУ: НИЖЕГОРОДСКАЯ ОБЛАСТЬ, АРЗАМАССКИЙ РАЙОН, С.  
КОСТЫЛИХА, УЛ. ШКОЛЬНАЯ, Д. 11А (ТЕРРИТОРИИ ОБЪЕКТА КУЛЬТУРНОГО НАСЛЕДИЯ  
ФЕДЕРАЛЬНОГО ЗНАЧЕНИЯ «ВОСКРЕСЕНСКАЯ ЦЕРКОВЬ (ДЕРЕВЯННАЯ)» В 2023 ГОДУ.**

Руководитель работ:

МИЛОВАНОВ С.И.

Исполнитель:

Н.А. БАРАНОВ




МОСКВА 2024

## АННОТАЦИЯ

**Структура отчета:** отчет состоит из 1 тома. Общее количество текста 14 стр., количество иллюстраций 45.

**Открытый лист:** №5605-2023 выдан 21 ноября 2023 г. Министерством культуры Российской Федерации на право проведения археологической разведки.

**Место работы:** Нижегородская область, Арзамасский район, с. Костылиха, ул. Школьная, д. 11а.

**Ключевые слова:** шурф, Нижегородская область, объект культурного наследия федерального значения «Воскресенская церковь (деревянная)», археологическая разведка.

**Цель работы:** археологическая разведка и историко-культурная экспертиза с целью определения наличия/отсутствия объектов археологического наследия на территории земельного участка, расположенного по адресу: Нижегородская область, Арзамасский район, с. Костылиха, ул. Школьная, д. 11а (территории объекта культурного наследия федерального значения «Воскресенская церковь (деревянная)»).

**Результаты:** Полевые работы включали: закладку 4 шурфов размером 1 х 1 м каждый общей площадью 4 кв. м. Площадь обследованного участка 0,15 га.

В результате проведения археологических исследований на территории земельного участка, расположенного по адресу: Нижегородская область, Арзамасский район, с. Костылиха, ул. Школьная, д. 11а (территории объекта культурного наследия федерального значения «Воскресенская церковь (деревянная)»), объектов археологического наследия и объектов, обладающих признаками объекта археологического наследия, не выявлено.



## СОДЕРЖАНИЕ

<b>ВВЕДЕНИЕ.....</b>	<b>4</b>
<b>ГЕОМОРФОЛОГИЧЕСКАЯ            ХАРАКТЕРИСТИКА            УЧАСТКА</b>	
<b>ИССЛЕДОВАНИЯ.....</b>	<b>5</b>
<b>ХАРАКТЕРИСТИКА ТЕРРИТОРИИ ИССЛЕДОВАНИЯ.....</b>	<b>6</b>
<b>ИСТОРИЯ УЧАСТКА ИССЛЕДОВАНИЯ.....</b>	<b>7</b>
<b>ИСТОРИЯ ИЗУЧЕНИЯ ТЕРРИТОРИИ ИССЛЕДОВАНИЯ .....</b>	<b>8</b>
<b>МЕТОДИКА И ОРГАНИЗАЦИЯ РАБОТ.....</b>	<b>8</b>
<b>РЕЗУЛЬТАТЫ НАТУРНЫХ ИССЛЕДОВАНИЙ.....</b>	<b>10</b>
<b>ЗАКЛЮЧЕНИЕ.....</b>	<b>12</b>
<b>Альбом иллюстраций.....</b>	<b>14</b>

## ВВЕДЕНИЕ

В 2024 г. Волжской экспедицией Института археологии Российской Академии наук по договору №960МС-23 от 20 октября 2023 года с ООО «СОЮЗ РЕСТАВРАЦИЯ» проводились научно-исследовательские археологические работы (разведки) и историко-культурная экспертиза земельного участка, расположенного по адресу: Нижегородская область, Арзамасский район, с. Костылиха, ул. Школьная, д. 11а (территории объекта культурного наследия федерального значения «Воскресенская церковь (деревянная)»).

Работы осуществлялись на средства Заказчика на основании Открытого листа №5605-2023 выданного 21 ноября 2023 г. Министерством культуры РФ на имя сотрудника отдела сохранения археологического наследия ИА РАН Баранова Николая Анатольевича, который дает право на проведение археологических разведок с осуществлением локальных земляных работ в целях выявления объектов археологического наследия, уточнения сведения о них и планированию мероприятий по обеспечению их сохранности.

Исследуемый земельный участок располагается в западной части Арзамасского района, на удалении ок. 18,1 км к северо-западу от центра г. Арзамас, в центральной части с. Костылиха, в 2,2 км к юго-западу от истока р. Селемка (правый приток р. Ковакса, левого притока р. Сereжа). Площадь обследованного участка 0,15 га.

Основной целью проводившихся археологических исследований являлась историко-культурная экспертиза земельного участка, отведенного под хозяйственное освоение.

В задачи исследований входило:

1. Проработка и анализ картографического материала, научных отчетов, публикаций для выяснения исторической характеристики территории и уточнения данных наличия объектов культурного наследия на участке исследования.
2. Проведение разведочных работ на участке, отведенном под хозяйственное освоение.
3. Определение наличия или отсутствия объектов культурного (археологического) наследия на обозначенном участке.

В ходе работ было проведено предварительное ознакомление с литературными и графическими материалами, осуществлена проработка печатных материалов по региону исследования, проведено изучение и анализ фондовых, архивных и письменных источников.

Полевые работы включали: закладку 4 шурфов размером 1 х 1 м каждый общей площадью 4 кв. м, послойное изучение напластований ручным способом с ручной переборкой грунта; фотофиксацию процесса работ и прохождения маршрута обследования, археологические обмеры, ведение полевой документации.

Работы осуществлялись под непосредственным руководством автора.

## ГЕОМОРФОЛОГИЧЕСКАЯ ХАРАКТЕРИСТИКА УЧАСТКА ИССЛЕДОВАНИЯ

Нижегородская область расположена в центре Восточно-Европейской (Русской) равнины. Граничит: на северо-западе и севере с Костромской областью, на севере и северо-востоке – с Кировской областью, на востоке – с Республикой Марий Эл и Чувашской республикой, на юге – с Республикой Мордовия, на юго-западе – с Рязанской областью, на западе – с Владимирской и Ивановской областью. Площадь 76,9 тыс. кв. км. Разделена на 48 районов. Административный центр области – Нижний Новгород. Волга является естественной границей, разделяющей Нижегородскую область на две различные в физико-географическом отношении части: северная – низменное Заволжье и южная – возвышенное правобережье рр. Оки и Волги. Лесное Заволжье – северо-восточное окончание Волжско-Окско-Донской впадины – представляет собой песчаную равнину высота 100-150 м со сглаженными и мягкими формами рельефа. На севере Заволжье прилегает к отрогам Северных Увалов, на востоке – к полого спускающимся склонам Марийско-Вятского тектонического вала. Последнее валдайское оледенение не захватило территории Нижегородской области, но оказало большое влияние на характер поверхности, так как потоки талых вод отложили огромные песчаные массивы в Заволжье, а отчасти и в более южных районах. Впоследствии перевеянные ветром пески создали характерные для Заволжья дюны, местами сильно размытые, сглаженные и заросшие лесом.

Нижегородская область имеет хорошо развитую речную сеть – свыше 200 значительных рек, три чети, из которых протекают на лесном севере. Все они входят в бассейн Волги. Левобережные притоки Волги – Узола. Линда, Керженец. Ветлуга – имеют слабо врезуемые долины, покрытые лесом и лугами. Все реки Нижегородской области типично равнинные, характеризуются медленным и спокойным течением. Озера встречаются преимущественно на севере. Большинство из них – дюнного и ледникового происхождения – расположено на водоразделах рр. Ветлуга – Керженец и Керженец – Линда (Линево, Бол. и Мал. Плотово). Встречаются озера и смешанного ледниково-карстового происхождения: Светлояр, Кудьмояр и др.

В распространении почвенного покрова на территории Нижегородской области с севера на юг можно выделить три зоны: дерново-подзолистую, серых лесных почв и черноземную; широко распространены также болотистые и пойменные луговые почвы. Первая зона занимает Заволжье и отчасти приокские районы, встречается на правобережье Волги на песчаных породах.

Нижегородская область расположена в основном в двух растительных зонах: лесной на севере и лесостепной на юге. Выделяются лесные подзолы (с севера на юг): елово-пихтовая, еловая, елово-широколиственная и широколиственная (дубравы) <sup>1</sup>.

Участок исследования располагался на территории Арзамасского района, который является частью Окско-Тешинского природного района.

Это песчаная низина на юго-западе Нижегородской области. С запада он ограничен рекой Окой, с севера и востока - возвышенностями, переход к которым местами выражен достаточно четко, по границе песчаных почв. Южную границу определить сложнее. В природный район входят земли Кулебакского, Выксунского и Навашинского административных районов целиком, Вачского, Сосновского, Ардатовского и Арзамасского административных районов частично.

В долине реки Сережи четко выражен водно-ледниковый рельеф с эоловыми формами - дюнами. Они образовались, когда песчаные наносы схлынувших ледниковых вод не были покрыты растительностью. Сейчас на территории растут смешанные леса с преобладанием сосны. Также в древесном покрове встречаются мелколиственные деревья - береза и осина, и широколиственные породы - липа, дуб, вяз. Последние «выбирают» участки с более плодородными почвами и лучшим увлажнением.

На территории Окско-Тешинского природного района находятся заказники: Навашинский в пойме Оки, Мухтоловский и Личадеевский в долине реки Сережи. Дальнеконстантиновский заказник расположен на границе с Приокско-Волжским районом. Куда его правильнее относить - это вопрос к ученым-географам, требующий дополнительных исследований.

Уникальная особенность Окско-Тешинского природного района это наличие озер карстового происхождения достаточно большой площади. Водное зеркало у них большей частью открытое, что позволяет купаться и плавать на лодках. Это озера Киркидеево, Унзово, Травное, Чистое, Кривовка и некоторые другие. <sup>2</sup>

## **ХАРАКТЕРИСТИКА ТЕРРИТОРИИ ИССЛЕДОВАНИЯ**

Исследуемый земельный участок располагается в западной части Арзамасского района, на удалении ок. 18,1 км к северо-западу от центра г. Арзамас, в центральной части с. Костылиха, в 2,2 км к юго-западу от истока р. Селемка (правый приток р. Ковакса, левого притока р. Сережа).

---

<sup>1</sup> Археологическая карта России. Нижегородская область. Часть III. М., 2012.

<sup>2</sup> Волжско-Керженский низинный природный район Нижегородской области// [www.lesnoytur.ru/](http://www.lesnoytur.ru/)

Участок прямоугольной в плане формы, вытянут по линии юго-запад – северо-восток на 50 м при ширине 30 м. Площадь обследованного участка 0,15 га. Территория исследования включает здание церкви и прилегающий газон.

На момент исследования у здания церкви велись строительные работы: был усилен местами фундамент, уложена бетонная отмостка. Рельеф дневной поверхности участка понижался в направлении с северо-востока на юго-запад с отм. 176 м до отм. 173 м по Балтийской системе высот.

### **ИСТОРИЯ УЧАСТКА ИССЛЕДОВАНИЯ**

«Воскресенская церковь», 1652 г. в с. Костылиха Арзамасского района постановлением Совета Министров РСФСР от 30.08.1960 г. «О дальнейшем улучшении дела охраны памятников культуры в РСФСР»» включена в перечень памятников градостроительства и архитектуры федерального значения, подлежащих государственной охране<sup>3</sup>.

Церковь Воскресения Словущего - деревянная, обшитая тесом. Датируется 1652 г., но неоднократно перестраивалась. По одному из преданий первоначально находилась в г. Арзамасе. Но после возведения каменного собора в городе в 1742 г., деревянное строение было продано сельскому обществу в имении Чемодановых и перенесена в село Водоватово Арзамасского уезда. Церковь именовалась Богоявленской, с 1810 г. - Воскресенская. Первоначально имела купол в виде шатра.

Из с. Водоватово в 1914 г. перевезена в д. Костылиху и собрана в 1919-1921-е гг. Ее обмерные чертежи и перенос на новое место осуществил тогда по решению Археологической комиссии от 23 января 1915 года архитектор А.Полтанов. Основной объем - восьмерик, перекрытый купольной кровлей, устроенной в 1910-х. К восьмерику с трех сторон примыкают прирубы приделов (в XIX в. - Александра Свирского и Иоанна Предтечи и Феодора Эдесского) с пятистенными алтарями и трапезной, а с четвертой стороны главный алтарь.

Нынешний вид церкви дает слабое представление о подлинном облике, так как многократно переносилась и перестраивалась. Первоначальный сруб сохранился лишь частично, недостающие бревна заменены сосновыми, а красные волоковые окна расширены. Не сохранился и уникальный в русском зодчестве открытый внутрь шатер, который завершался восьмериком. При сборке он был выведен только на высоту пяти венцов, над которыми устроен плоский потолок и декоративный купол с одной главкой. С нач. 2000-х церковь ремонтировалась.

---

<sup>3</sup> <https://opendata.mkrf.ru/opendata/7705851331-egrkn/>

## ИСТОРИЯ ИЗУЧЕНИЯ ТЕРРИТОРИИ ИССЛЕДОВАНИЯ

На территории земельного участка, расположенного по адресу: Нижегородская область, Арзамасский район, с. Костылиха, ул. Школьная, д. 11а (территории объекта культурного наследия федерального значения «Воскресенская церковь (деревянная)»), исследования ранее не проводились.

Наиболее близко к территории планируемых работ археологические исследования проводились вблизи д. Мерлино В.Ф. Черниковым в 1962 г., М.Г. Жилиным в 1986 г., А.В. Фоминым в 1991 г. В ходе работ было выявлено и исследовано 7 памятников археологии: «Стоянка «Мерлино (Мерлино II)»<sup>4</sup>, неолит (?), расположенная на удалении ок. 6,9 км к югу от участка планируемых работ; «Поселение 1 «Мерлино (Мерлино II)»<sup>5</sup>, эпоха бронзы, р.ж.в., расположенное на удалении ок. 7,1 км к югу от участка планируемых работ; «Поселение 2 «Мерлино (Мерлино III)»<sup>6</sup>, эпоха бронзы, расположенное на удалении ок. 8,7 км к югу от участка планируемых работ; «Селище «Мерлино (Мерлино I)»<sup>7</sup>, р.ж.в., расположенное на удалении ок. 7 км к юго-юго-востоку от участка планируемых работ; «Стоянка 1 «Ясная Поляна (Ясная Поляна 2)»<sup>8</sup>, неолит, расположенное на удалении ок. 7,1 км к югу от участка планируемых работ; «Стоянка 2 «Ясная Поляна (Ясная Поляна 3)»<sup>9</sup>, неолит, расположенное на удалении ок. 7 км к югу от участка планируемых работ; «Стоянка 3 «Ясная Поляна (Ясная Поляна 4)»<sup>10</sup>, мезолит, расположенное на удалении ок. 7 км к югу от участка планируемых работ; «Поселение «Ясная Поляна (Ясная Поляна I)»<sup>11</sup>, эпоха бронзы, 2-я пол. 1-го тыс. н.э., расположенное на удалении ок. 7 км к югу от участка планируемых работ.

## МЕТОДИКА И ОРГАНИЗАЦИЯ РАБОТ

Методика проведения полевых работ определялась требованиями «Положения о производстве археологических раскопок и разведок» и «Положением об Открытых листах»<sup>12</sup>.

---

<sup>4</sup> Фомин А.В. Отчет об археологической разведке в бассейне р. Теша в пределах Арзамасского района в 1991 г. // Архив ИА РАН. Р-1. №16428.

<sup>5</sup> Черников В.Ф. Отчет об археологической разведке в бассейне р. Тешы от г. Лукоянова до с. Водоватова Горьковского историко-архитектурного музея-заповедника в 1962 г. // Архив ИА РАН. Р-1. №2520.

<sup>6</sup> Фомин А.В. Отчет об археологической разведке в бассейне р. Теша в пределах Арзамасского района в 1991 г. // Архив ИА РАН. Р-1. №16428.

<sup>7</sup> Черников В.Ф. Отчет об археологической разведке в бассейне р. Тешы от г. Лукоянова до с. Водоватова Горьковского историко-архитектурного музея-заповедника в 1962 г. // Архив ИА РАН. Р-1. №2520.

<sup>8</sup> Жилин М.Г. Отчет Горьковского отряда об археологических работах в Горьковской области в 1986 г. // Архив ИА РАН. Р-1. №11859.

<sup>9</sup> Там же.

<sup>10</sup> Там же.

<sup>11</sup> Там же.

<sup>12</sup> Положение о порядке проведения археологических полевых работ и составления научной отчетной документации (утверждено постановлением бюро Отделения историко-филологических наук от 12.04.2023 №15).

Работы велись на основании картографического материала, научных отчетов, хранящихся в архивах ИА РАН, а также публикаций для выяснения исторической характеристики территории и уточнения данных наличия объектов культурного наследия на участке исследования и соседних территориях.

Работы проводились при непосредственном участии держателя Открытого листа. Археологические исследования велись непосредственно в границах земельного участка, подлежащего обследованию.

Основной целью проводившихся археологических исследований являлась историко-культурная экспертиза земельного участка, отведенного под хозяйственное освоение.

В задачи исследований входило:

1. Проработка и анализ картографического материала, научных отчетов, публикаций для выяснения исторической характеристики территории и уточнения данных наличия объектов культурного наследия на участке исследования;
2. Проведение разведочных работ на участке, отведенном под хозяйственное освоение.
3. Определение наличия или отсутствия объектов культурного (археологического) наследия на обозначенном участке.

Поставленные цели и задачи определили организацию и методику работ.

Первоначально осуществлялось предварительное ознакомление с литературными и графическими материалами, проработка печатных материалов по региону исследования, изучение и анализ фондовых, архивных и письменных источников.

При проведении полевых исследований на первом этапе осуществлялось натурное обследование территории земельного участка с визуальным осмотром местности с целью поиска памятников археологии, выраженных в рельефе местности (курганы, городища и др.). При проведении работ тщательно осматривались все нарушения почвенного горизонта как естественного, так и антропогенного происхождения. После чего выбирались наиболее перспективные места закладки шурфов.

Все шурфы границами были ориентированы по сторонам света. За нулевой репер принимался СЗ угол каждого шурфа.

Исследования в пределах шурфов проводилось вручную пластами мощностью 20 см, с ручной переборкой грунта на месте. Снятие пластов осуществлялось горизонтальными пластами. Описания выявленных напластований, пятен, ям, сооружений и прочих объектов велось в полевых дневниках.

Стенки, профили, пласты и материковое основание тщательно зачищались. Планы пластов и фиксация профилей, стенок шурфов выполнялись в масштабе 1:20.

Работы проводились в конце осени – начале зимы, в период устоявшегося снежного покрова, в связи с чем перед началом земляных работ производилась установка отопительного павильона и обогрев грунта.

Так как в шурфах не был выявлен культурный слой, то стерильные напластования (материк), прокапывались не менее чем на 18-31 см. Все шурфы после проведения археологических исследований были засыпаны. Местоположение шурфов фиксировалось в системе координат WGS-84.

## **РЕЗУЛЬТАТЫ НАТУРНЫХ ИССЛЕДОВАНИЙ**

**Шурф 1 (координаты: 55°29'27.24"С 43°35'39.36"В, илл. 15-22)** был заложен у южной стены с внешней стороны основного объема храма. Участок, где располагался шурф, был покрыт снегом.

Шурф ориентирован по сторонам света. Дневная поверхность ровная, зафиксирована на отм. 0/-3 см.

В шурфе прослежена следующая стратиграфия (стратиграфия дана по В стенке):

- серо-коричневый суглинок, мощностью до 0,09 м;
- мешанные серо-коричневый суглинок, мелкий щебень и редкий кирпичный бой, мощностью 0,7-0,16 м;
- серо-коричневый суглинок с редким включением кирпичного боя, мощностью 0,23-0,25 м;
- темно-серый суглинок, мощностью 0,05-0,07 м;
- желто-коричневый суглинок, мощностью 0,03-0,1 м.

Материк – желтый суглинок, неровный, зафиксирован на отм. -53/-63 см. Стерильные материковые слои были прокопаны на глубину 0,18-0,25 м.

Шурф после завершения фиксационных работ был полностью засыпан землей.

**Наличия культурного слоя и объектов археологического наследия в шурфе не выявлено.**

**Шурф 2 (координаты: 55°29'27.21"С 43°35'39.04"В, илл. 23-30)** был заложен у северо-восточного угла северного придела церкви. Участок, где располагался шурф, был покрыт снегом.

Шурф ориентирован по сторонам света. Дневная поверхность ровная, зафиксирована на отм. 0/-1 см.

В шурфе прослежена следующая стратиграфия (стратиграфия дана по В стенке):

- серо-коричневый суглинок с включением кирпичного боя, мощностью до 0,14-0,28 м;



- темно-серый суглинок, мощностью 0,1-0,2 м;
- желто-коричневый суглинок, мощностью 0,1-0,25 м.

Материк – желтый суглинок, неровный, зафиксирован на отм. -50/-58 см. Стерильные материковые слои были прокопаны на глубину 0,2-0,28 м.

Шурф после завершения фиксационных работ был полностью засыпан землей.

**Наличия культурного слоя и объектов археологического наследия в шурфе не выявлено.**

**Шурф 3 (координаты: 55°29'27.87"С 43°35'40.11"В, илл. 31-37)** был заложен у южной стены с внешней стороны у притвора. Участок, где располагался шурф, был покрыт снегом.

Шурф ориентирован по сторонам света. Дневная поверхность понижается с запада на восток, зафиксирована на отм. 0/-9 см.

В шурфе прослежена следующая стратиграфия (стратиграфия дана по С стенке):

- мешанные серо-коричневый и темно-серый суглинки с включением кирпичного боя, мощностью до 0,1-0,15 м;
- темно-коричневый суглинок с включением желтого суглинка, мощностью 0,13-0,3 м.

Материк – желтый суглинок, неровный, зафиксирован на отм. -27/-38 см. Стерильные материковые слои были прокопаны на глубину 0,27-0,31 м.

Шурф после завершения фиксационных работ был полностью засыпан землей.

**Наличия культурного слоя и объектов археологического наследия в шурфе не выявлено.**

**Шурф 4 (координаты: 55°29'27.94"С 43°35'39.30"В, илл. 38-45)** был заложен у северной части церкви с внешней стороны основного объема. Участок, где располагался шурф, был покрыт снегом.

Шурф ориентирован по сторонам света. Дневная поверхность ровная, зафиксирована на отм. 0/+3 см.

В шурфе прослежена следующая стратиграфия (стратиграфия дана по Ю стенке):

- светло-желтая супесь, мощностью 0,02-0,1 м;
- темно-серый суглинок с включением кирпичного боя, мощностью до 0,15-0,23 м;
- темно-серый суглинок, мощностью 0,2 м.

Материк – желтый суглинок, неровный, зафиксирован на отм. -32/-40 см. Стерильные материковые слои были прокопаны на глубину 0,2-0,28 м.

Шурф после завершения фиксационных работ был полностью засыпан землей.

**Наличия культурного слоя и объектов археологического наследия в шурфе не выявлено.**

## ЗАКЛЮЧЕНИЕ

В 2024 г. Волжской экспедицией Института археологии Российской Академии наук по договору №960МС-23 от 20 октября 2023 года с ООО «СОЮЗ РЕСТАВРАЦИЯ» проводились научно-исследовательские археологические работы (разведки) и историко-культурная экспертиза земельного участка, расположенного по адресу: Нижегородская область, Арзамасский район, с. Костылиха, ул. Школьная, д. 11а (территории объекта культурного наследия федерального значения «Воскресенская церковь (деревянная)» (обследован участок площадью 0,15 га).

Работы осуществлялись на средства Заказчика на основании Открытого листа №5605-2023 выданного 21 ноября 2023 г. Министерством культуры РФ на имя сотрудника отдела сохранения археологического наследия ИА РАН Баранова Николая Анатольевича.

В ходе проведенных исследований был осуществлен комплекс разведочных археологических мероприятий: натурное обследование территории участка по предоставленному Заказчиком картографическому материалу методом сплошной археологической разведки с визуальным осмотром местности по всей территории участка, шурфовка, поиск и сбор подъемного археологического материала, фотофиксация всех этапов полевых работ.

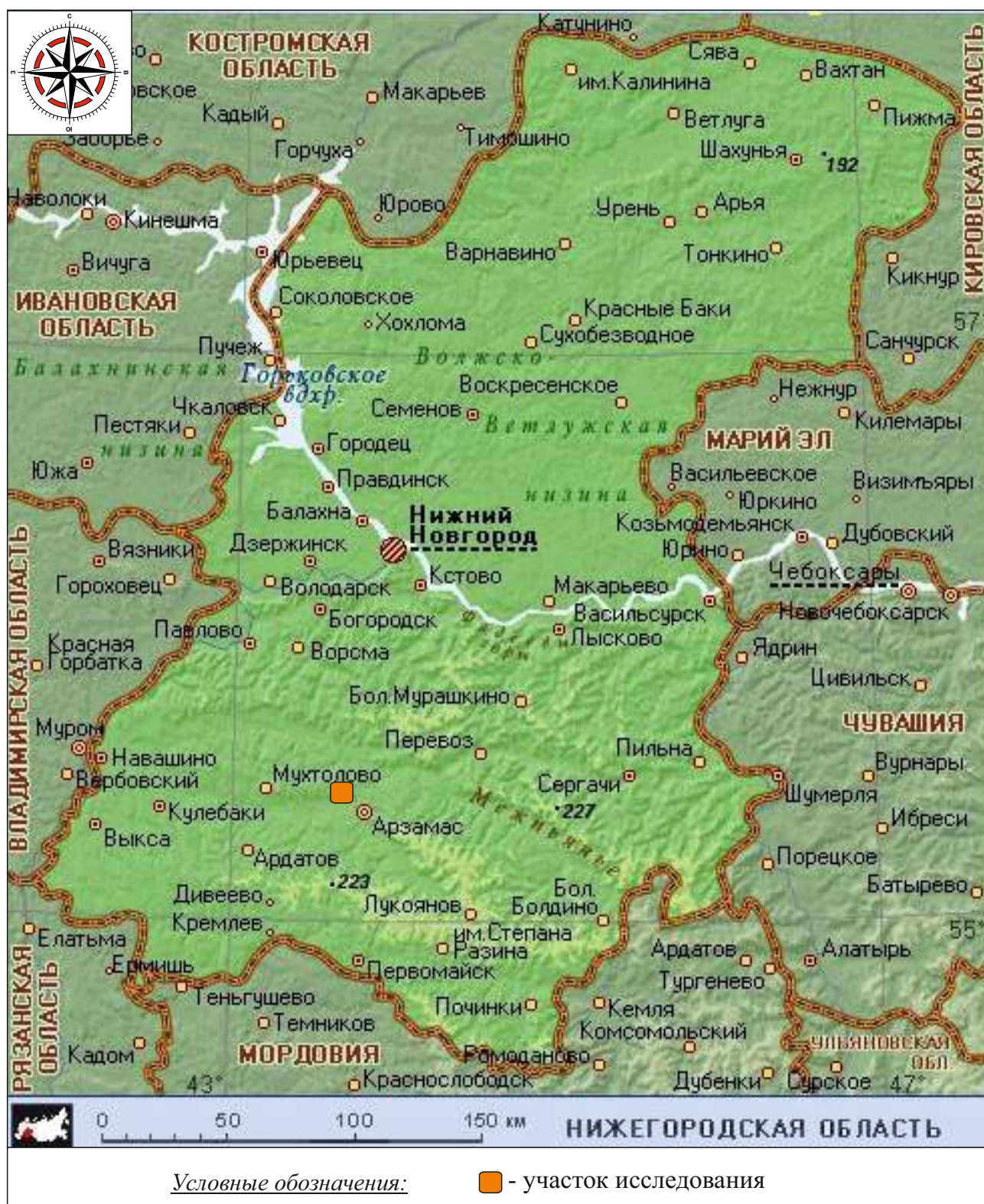
Для реализации поставленной цели было заложено 4 шурфа размером 1 x 1 м каждый общей площадью 4 кв. м, послойное изучение напластований ручным способом с ручной переборкой грунта; фотофиксацию процесса работ и территории исследования, археологические обмеры, ведение полевой документации.

В ходе проведенного натурального обследования, визуального осмотра местности, поиска подъемного археологического материала, закладки шурфов на территории земельного участка, расположенного по адресу: Нижегородская область, Арзамасский район, с. Костылиха, ул. Школьная, д. 11а (территории объекта культурного наследия федерального значения «Воскресенская церковь (деревянная)»), **объектов археологического наследия и объектов, обладающих признаками объекта археологического наследия, не выявлено.**

Необходимо отметить, что в соответствии с картографическими материалами кон. XVIII в. - XIX вв. участок исследования располагается в границах исторического поселения, планировка которого сложилась еще в позапрошлом столетии. Археологическая разведка осуществлялась в границах земельного участка, который, судя по картографическому материалу, не был застроен. Культурные напластования не были обнаружены в границах отмеченного участка, так как обследовались незастроенное пространство села, где культурный слой мог не сформироваться. Но это не исключает возможности обнаружения

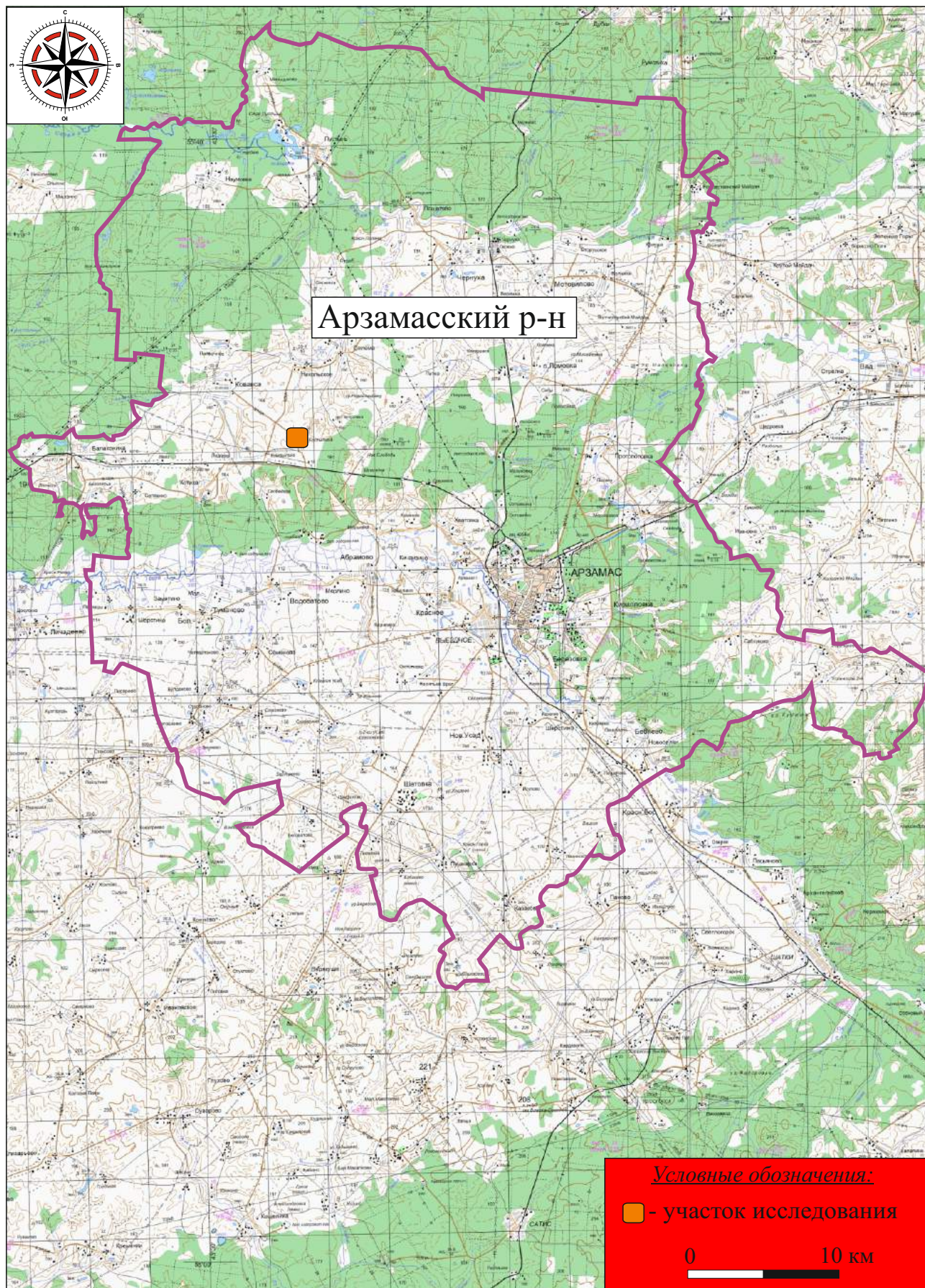
культурных напластований XVIII-XIX в. и более раннего времени за пределами границ, обследованного земельного участка.

# **Альбом иллюстраций**



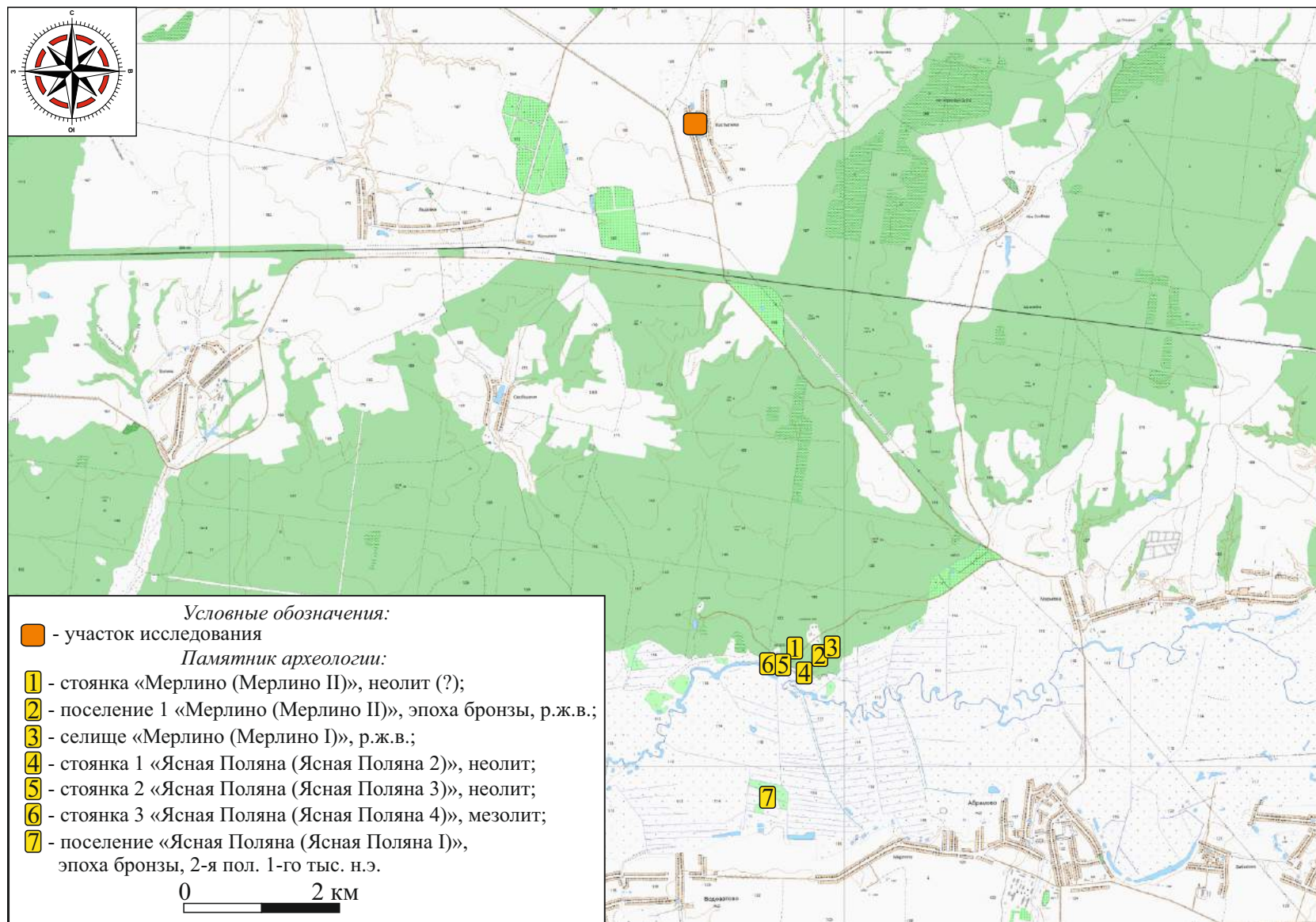
Илл. 1. Нижегородская область, Арзамасский район, с. Костылиха, ул. Школьная, д. 11а,  
ОКН «Воскресенская церковь (деревянная)» - 2024 г.  
Карта Нижегородской области.





Илл. 2. Нижегородская область, Арзамасский район, с. Костылиха, ул. Школьная, д. 11а,  
ОКН «Воскресенская церковь (деревянная)» - 2024 г.  
Карта Арзамасского района.



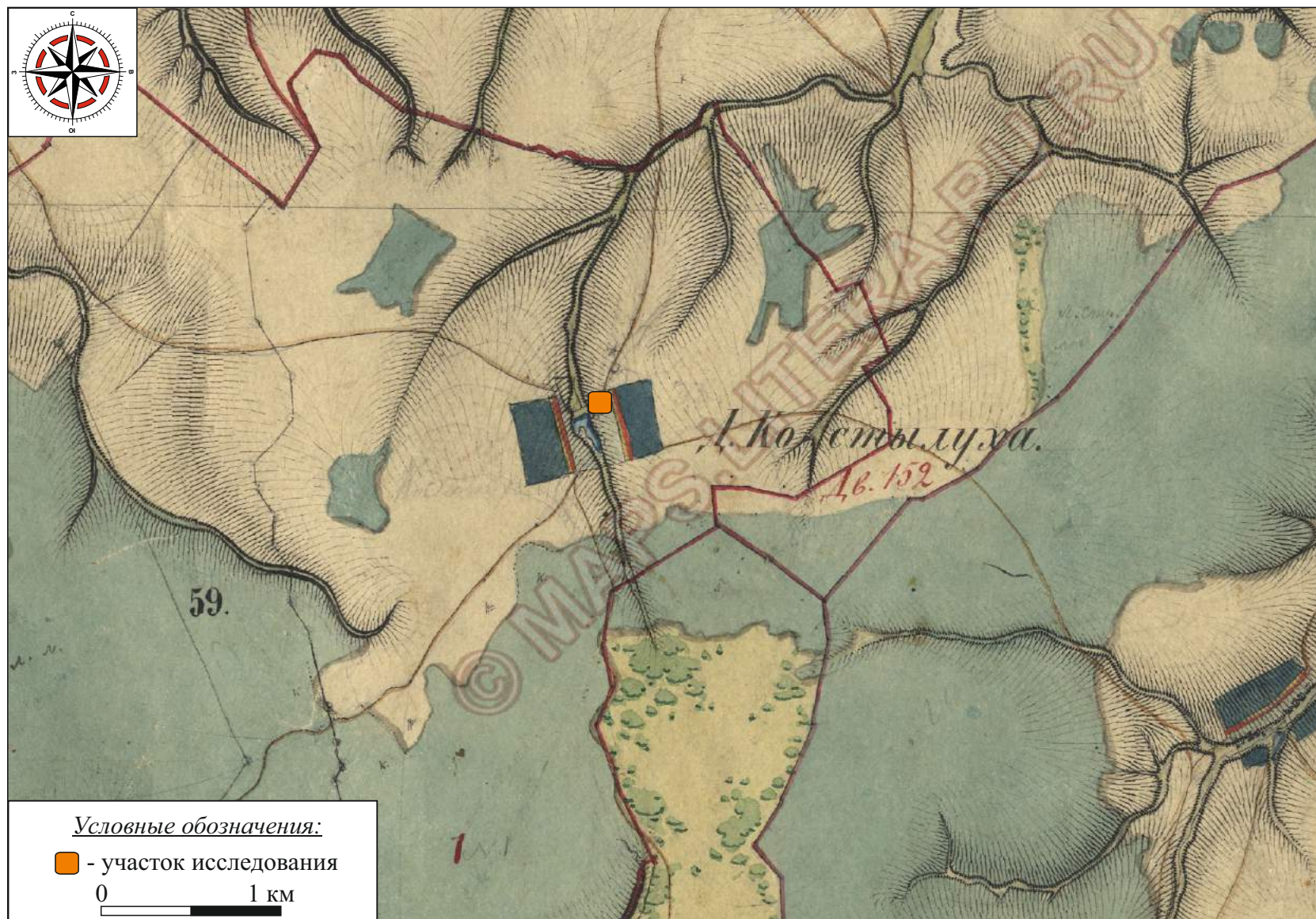


Илл. 3. Нижегородская область, Арзамасский район, с. Костылиха, ул. Школьная, д. 11а, ОКН «Воскресенская церковь (деревянная)» - 2024 г.  
 Карта памятников археологии ближайшей округи.

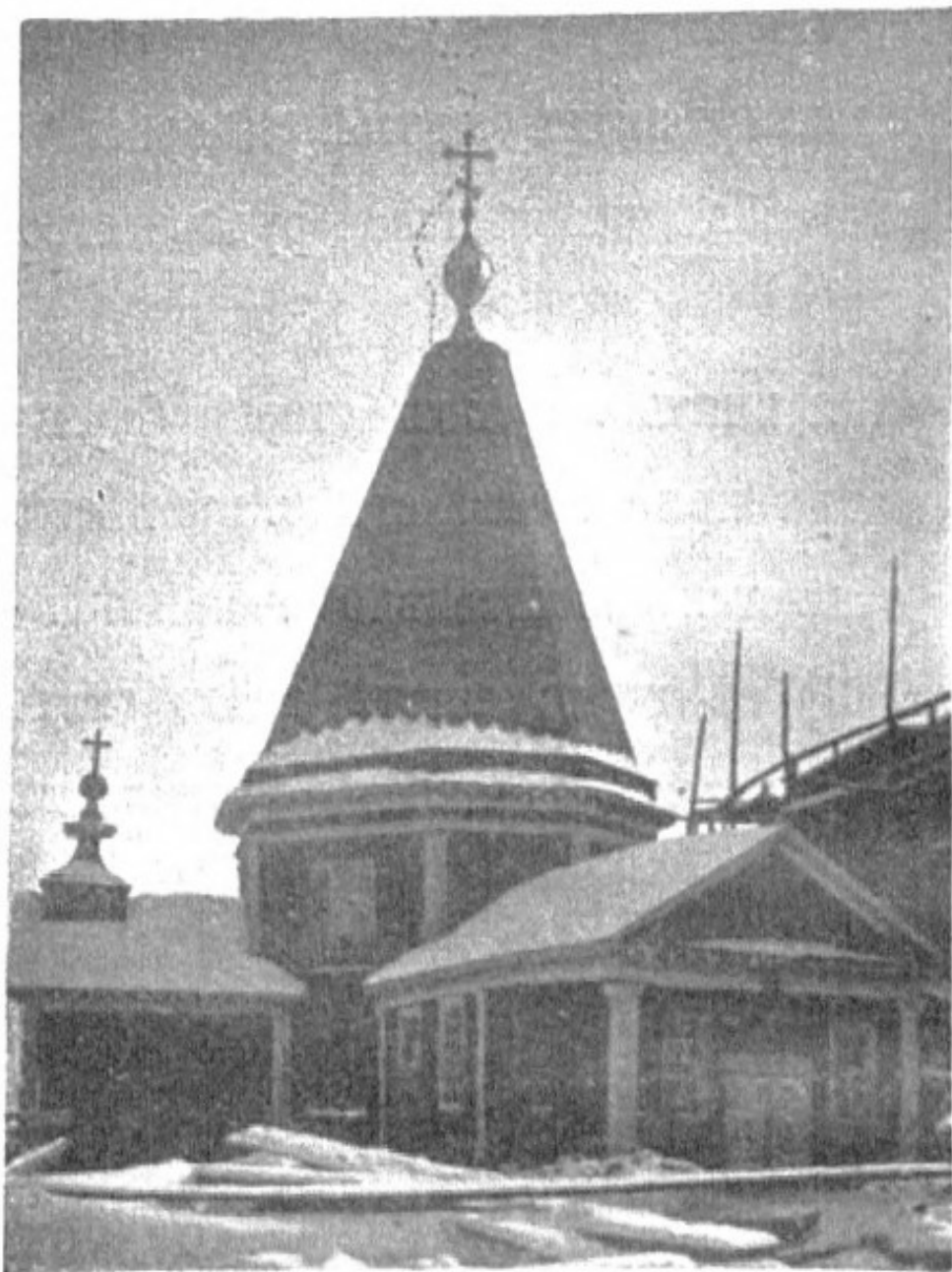


Илл. 4. Нижегородская область, Арзамасский район, с. Костылиха, ул. Школьная, д. 11а, ОКН «Воскресенская церковь (деревянная)» - 2024 г.  
Фрагмент Плана Генерального межевания Арзамасского уезда Нижегородской губернии 1780 г.





Илл. 5. Нижегородская область, Арзамасский район, с. Костылиха, ул. Школьная, д. 11а, ОКН «Воскресенская церковь (деревянная)» - 2024 г.  
Фрагмент топографической карты Нижегородской губернии 1850 г. (автор А.И. Менде).

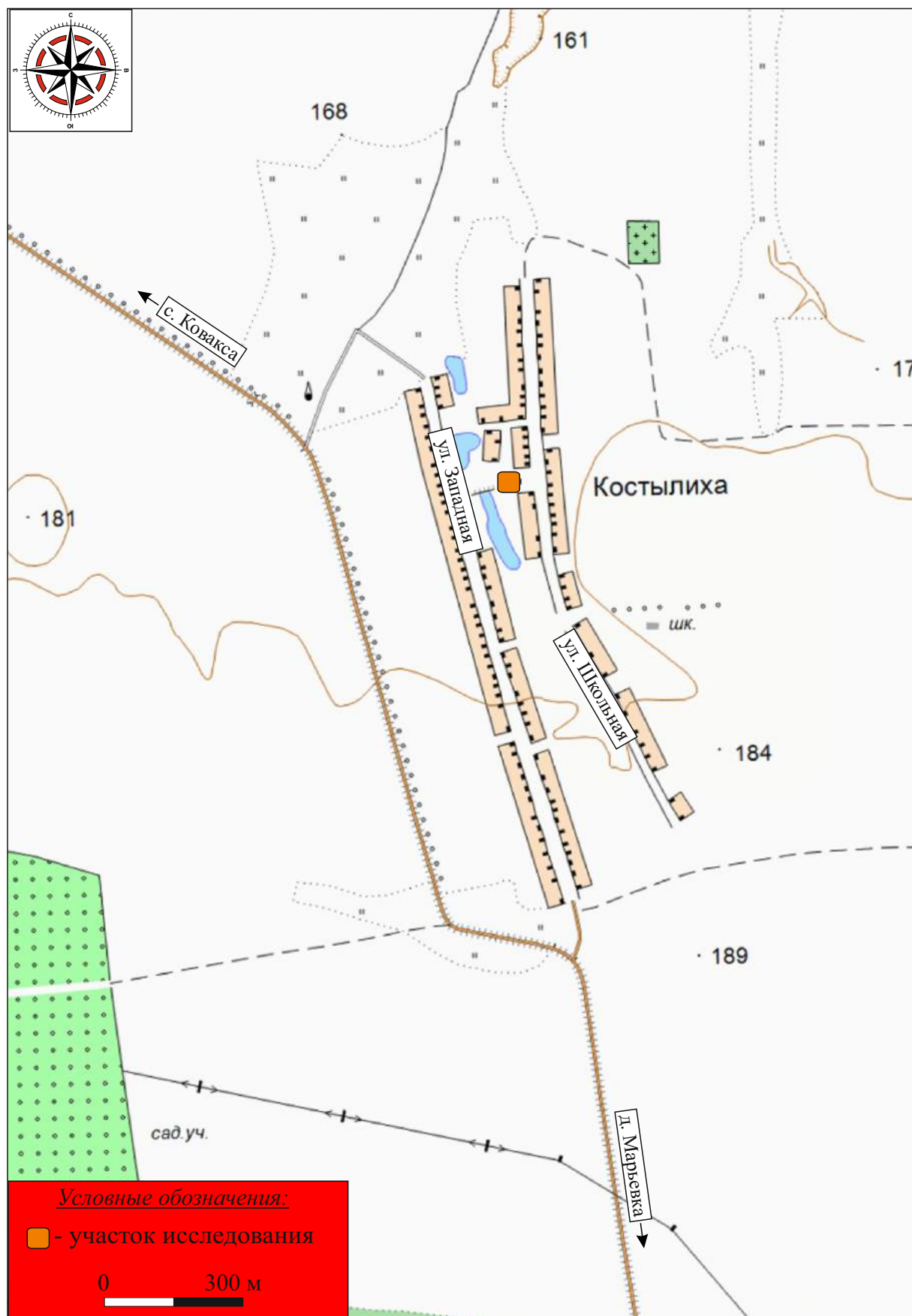


Илл. 6. Нижегородская область, Арзамасский район, с. Костылиха, ул. Школьная, д. 11а,  
ОКН «Воскресенская церковь (деревянная)» - 2024 г.  
Церковь с. Воднатово Арзамасского уезда, 1652 г.  
Известия Императорской археологической комиссии, выпуск 55 за 1914 год, стр. 10.





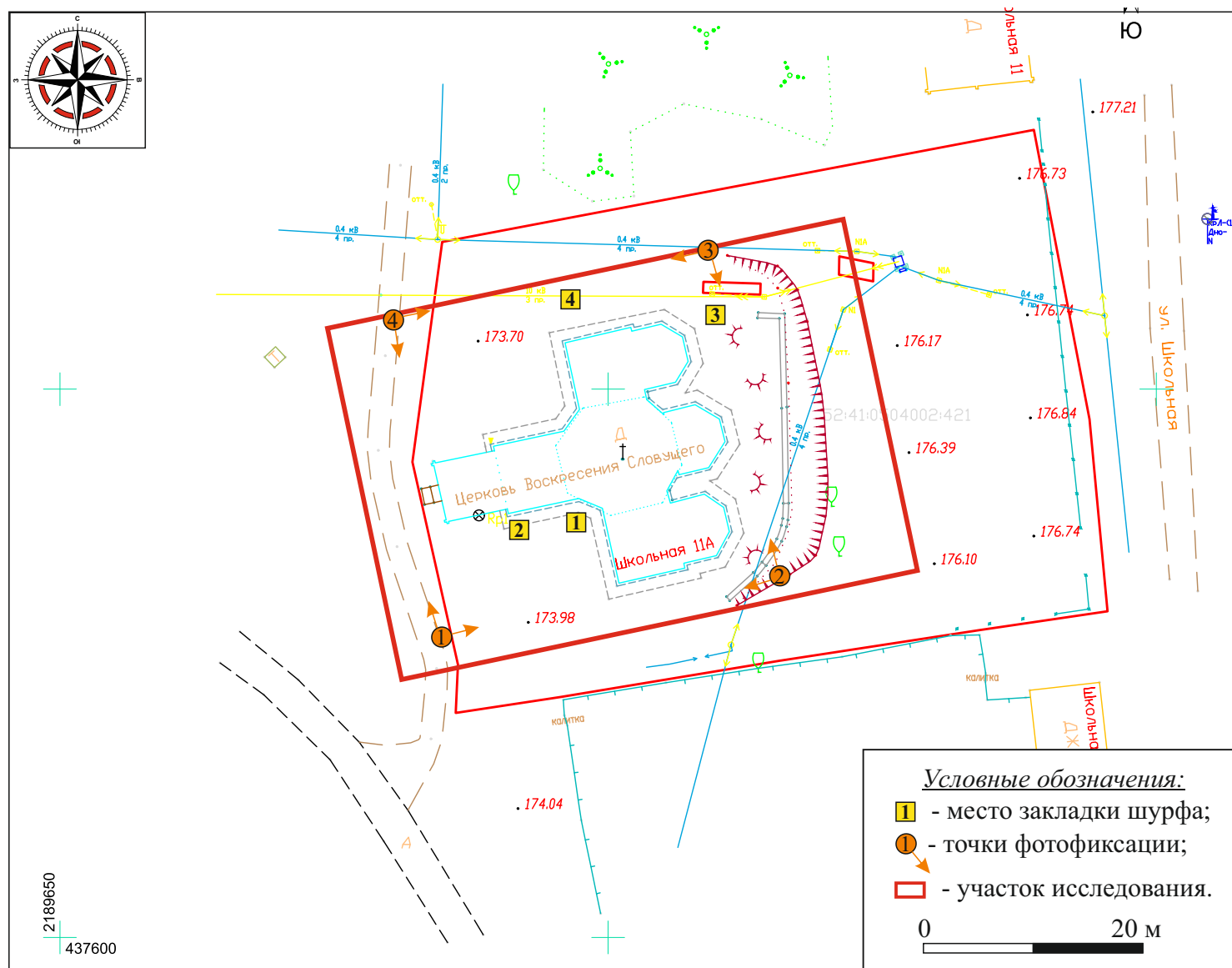
Илл. 7. Нижегородская область, Арзамасский район, с. Костылиха, ул. Школьная, д. 11а, ОКН «Воскресенская церковь (деревянная)» - 2024 г.  
Фотография 1970-х гг. ГКМФ (№ 32511972). Архитектурно-этнографический музей-заповедник.



Илл. 8. Нижегородская область, Арзамасский район, с. Костылиха, ул. Школьная, д. 11а,  
ОКН «Воскресенская церковь (деревянная)» - 2024 г.  
Ситуационный план местности с нанесением участка исследования.



Илл. 9. Нижегородская область, Арзамасский район, с. Костылиха, ул. Школьная, д. 11а, ОКН «Воскресенская церковь (деревянная)» - 2024 г.  
Космоснимок с нанесением участка исследования и расположением шурфов (источник космоснимка google.ru, дата съемки 2023 г.).



Илл. 10. Нижегородская область, Арзамасский район, с. Костылиха, ул. Школьная, д. 11а, ОКН «Воскресенская церковь (деревянная)» - 2024 г.  
Топографический план с нанесением участка исследования и расположением шурфов (состояние местности на 2023 г.).





1



2

Илл. 11. Нижегородская область, Арзамасский район, с. Костылиха, ул. Школьная, д. 11а,  
ОКН «Воскресенская церковь (деревянная)» - 2024 г.  
1 - Вид на З часть участка. Точка фотофиксации 1. Фото с ЮЮВ;  
2 - Вид на Ю часть участка. Точка фотофиксации 1. Фото с ЗЮЗ.





1



2

Илл. 12. Нижегородская область, Арзамасский район, с. Костылиха, ул. Школьная, д. 11а,  
ОКН «Воскресенская церковь (деревянная)» - 2024 г.  
1 - Вид на Ю часть участка. Точка фотофиксации 2. Фото с ВСВ;  
2 - Вид на В часть участка. Точка фотофиксации 2. Фото с ЮВ.





1



2

Илл. 13. Нижегородская область, Арзамасский район, с. Костылиха, ул. Школьная, д. 11а,  
ОКН «Воскресенская церковь (деревянная)» - 2024 г.  
1 - Вид на В часть участка. Точка фотофиксации 3. Фото с ССЗ;  
2 - Вид на С часть участка. Точка фотофиксации 3. Фото с ВСВ.



1



2

Илл. 14. Нижегородская область, Арзамасский район, с. Костылиха, ул. Школьная, д. 11а,  
ОКН «Воскресенская церковь (деревянная)» - 2024 г.  
1 - Вид на С часть участка. Точка фотофиксации 4. Фото с ЗЮЗ;  
2 - Вид на З часть участка. Точка фотофиксации 4. Фото с ССЗ.





1



2

Илл. 15. Нижегородская область, Арзамасский район, с. Костылиха, ул. Школьная, д. 11а,  
ОКН «Воскресенская церковь (деревянная)» - 2024 г.  
Шурф 1. 1 - видовая фотография шурфа до начала работ. Фото с Ю;  
2 - видовая фотография шурфа до начала работ. Фото с Ю.





1



2

Илл. 16. Нижегородская область, Арзамасский район, с. Костылиха, ул. Школьная, д. 11а,  
ОКН «Воскресенская церковь (деревянная)» - 2024 г.  
Шурф 1. 1 - видовая фотография шурфа до начала работ. Фото с Ю;  
2 - фотография поверхности шурфа. Фото с Ю.





1



2

Илл. 17. Нижегородская область, Арзамасский район, с. Костылиха, ул. Школьная, д. 11а,  
ОКН «Воскресенская церковь (деревянная)» - 2024 г.

Шурф 1. 1 - фотография шурфа после разбора первого пласта. Фото с С;  
2 - фотография шурфа после разбора второго пласта. Фото с С.





Илл. 18. Нижегородская область, Арзамасский район, с. Костылиха, ул. Школьная, д. 11а, ОКН «Воскресенская церковь (деревянная)» - 2024 г.  
Шурф 1. Фотография шурфа на уровне завершения работ. Фото с С.





1



2

Илл. 19. Нижегородская область, Арзамасский район, с. Костылиха, ул. Школьная, д. 11а,  
ОКН «Воскресенская церковь (деревянная)» - 2024 г.  
Шурф 1. 1 - фотография северной стенки шурфа. Фото с Ю;  
2 - фотография восточной стенки шурфа. Фото с З.





1



2

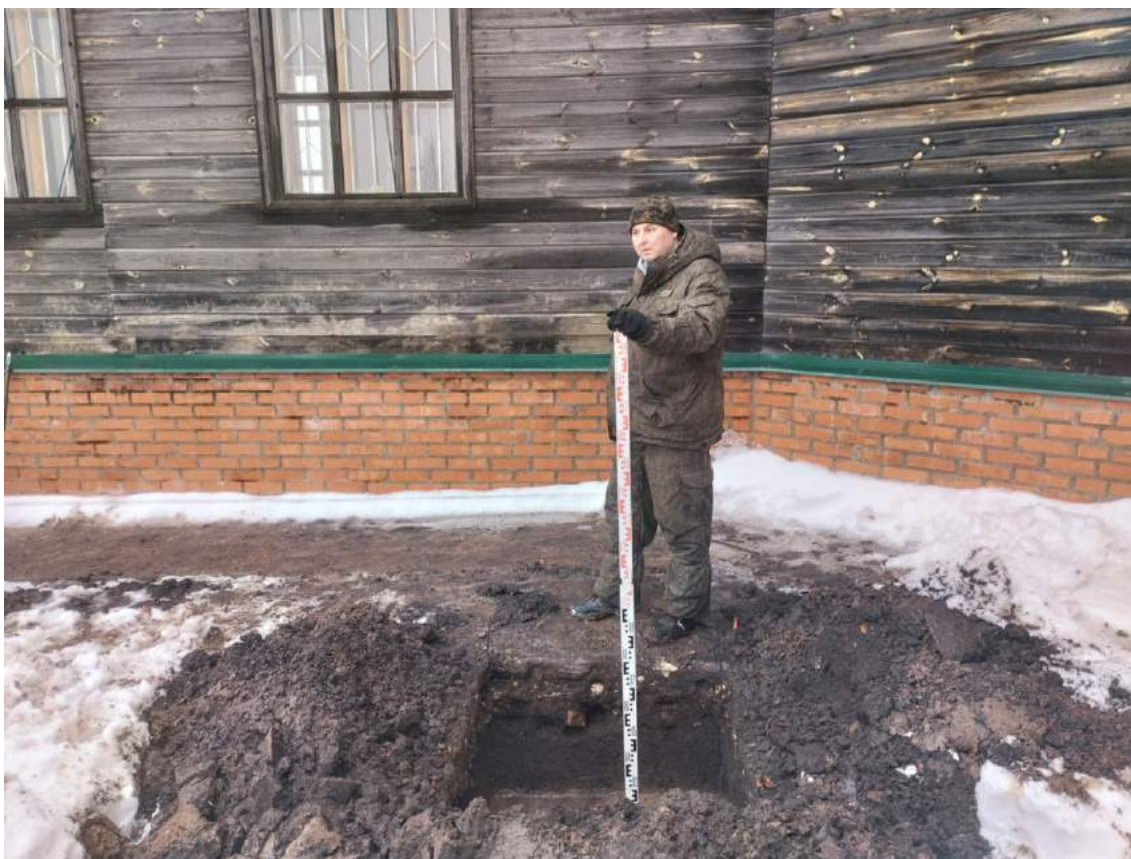
Илл. 20. Нижегородская область, Арзамасский район, с. Костылиха, ул. Школьная, д. 11а,  
ОКН «Воскресенская церковь (деревянная)» - 2024 г.  
Шурф 1. 1 - фотография южной стенки шурфа. Фото с С;  
2 - фотография западной стенки шурфа. Фото с В.





Илл. 21. Нижегородская область, Арзамасский район, с. Костылиха, ул. Школьная, д. 11а, ОКН «Воскресенская церковь (деревянная)» - 2024 г.  
Шурф 1. Фотография восточной стенки шурфа после прокопа материка. Фото с 3.





1



2

Илл. 22. Нижегородская область, Арзамасский район, с. Костылиха, ул. Школьная, д. 11а,  
ОКН «Воскресенская церковь (деревянная)» - 2024 г.  
Шурф 1. 1 - видовая фотография шурфа на уровне завершения работ. Фото с Ю;  
2 - видовая фотография закопанного шурфа. Фото с Ю.





1



2

Илл. 23. Нижегородская область, Арзамасский район, с. Костылиха, ул. Школьная, д. 11а,  
ОКН «Воскресенская церковь (деревянная)» - 2024 г.  
Шурф 2. 1 - видовая фотография шурфа до начала работ. Фото с Ю;  
2 - видовая фотография шурфа до начала работ. Фото с Ю.





1



2

Илл. 24. Нижегородская область, Арзамасский район, с. Костылиха, ул. Школьная, д. 11а,  
ОКН «Воскресенская церковь (деревянная)» - 2024 г.  
Шурф 2. 1 - видовая фотография шурфа до начала работ. Фото с Ю;  
2 - фотография поверхности шурфа. Фото с Ю.





Илл. 25. Нижегородская область, Арзамасский район, с. Костылиха, ул. Школьная, д. 11а,  
ОКН «Воскресенская церковь (деревянная)» - 2024 г.  
Шурф 2. 1 - фотография шурфа после разбора первого пласта. Фото с 3;  
2 - фотография шурфа после разбора второго пласта. Фото с 3.



Илл. 26. Нижегородская область, Арзамасский район, с. Костылиха, ул. Школьная, д. 11а, ОКН «Воскресенская церковь (деревянная)» - 2024 г.  
Шурф 2. Фотография шурфа на уровне завершения работ. Фото с 3.





1



2

Илл. 27. Нижегородская область, Арзамасский район, с. Костылиха, ул. Школьная, д. 11а,  
ОКН «Воскресенская церковь (деревянная)» - 2024 г.  
Шурф 2. 1 - фотография северной стенки шурфа. Фото с Ю;  
2 - фотография восточной стенки шурфа. Фото с З.





1



2

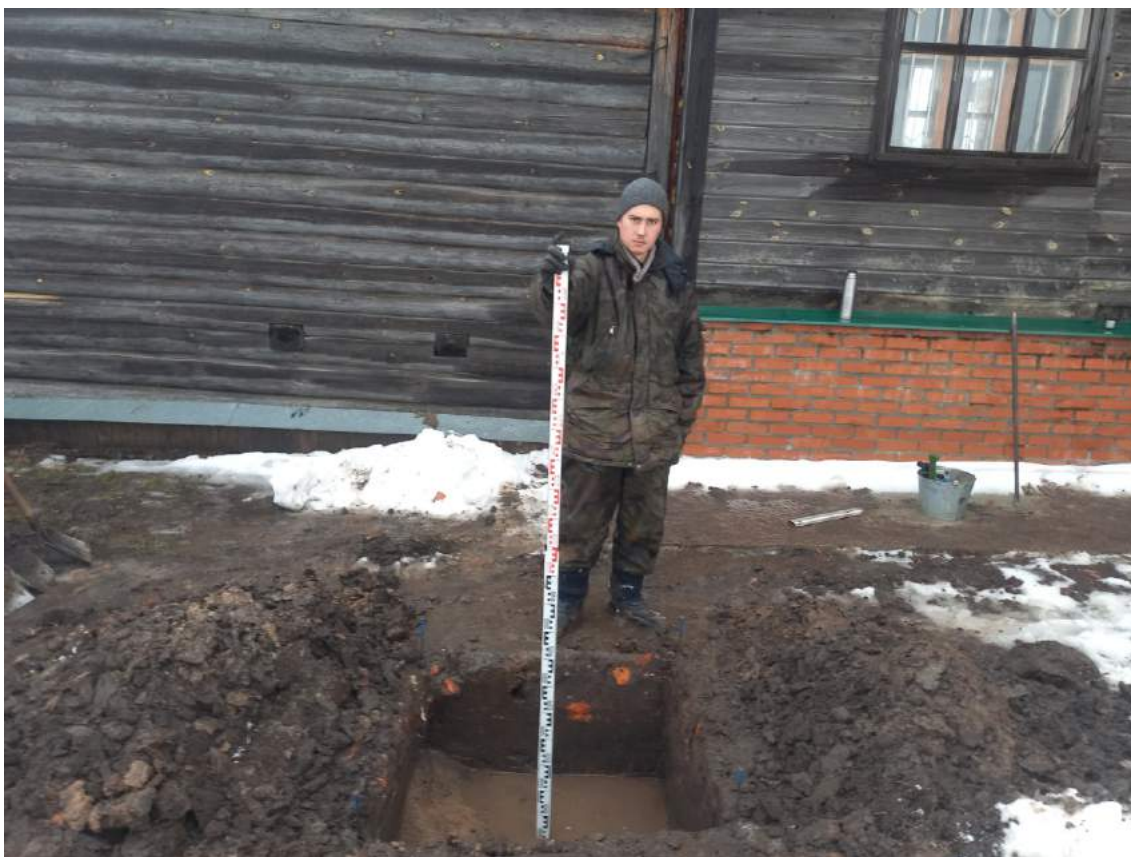
Илл. 28. Нижегородская область, Арзамасский район, с. Костылиха, ул. Школьная, д. 11а,  
ОКН «Воскресенская церковь (деревянная)» - 2024 г.  
Шурф 2. 1 - фотография южной стенки шурфа. Фото с С;  
2 - фотография западной стенки шурфа. Фото с В.





Илл. 29. Нижегородская область, Арзамасский район, с. Костылиха, ул. Школьная, д. 11а, ОКН «Воскресенская церковь (деревянная)» - 2024 г.  
Шурф 2. Фотография восточной стенки шурфа после прокопа материка. Фото с 3.





1



2

Илл. 30. Нижегородская область, Арзамасский район, с. Костылиха, ул. Школьная, д. 11а,  
ОКН «Воскресенская церковь (деревянная)» - 2024 г.  
Шурф 2. 1 - видовая фотография шурфа на уровне завершения работ. Фото с Ю;  
2 - видовая фотография закопанного шурфа. Фото с Ю.





1



2

Илл. 31. Нижегородская область, Арзамасский район, с. Костылиха, ул. Школьная, д. 11а,  
ОКН «Воскресенская церковь (деревянная)» - 2024 г.  
Шурф 3. 1 - видовая фотография шурфа до начала работ. Фото с Ю;  
2 - видовая фотография шурфа до начала работ. Фото с Ю.





1



2

Илл. 32. Нижегородская область, Арзамасский район, с. Костылиха, ул. Школьная, д. 11а,  
ОКН «Воскресенская церковь (деревянная)» - 2024 г.  
Шурф 3. 1 - видовая фотография шурфа до начала работ. Фото с Ю;  
2 - фотография поверхности шурфа. Фото с Ю.





Илл. 33. Нижегородская область, Арзамасский район, с. Костылиха, ул. Школьная, д. 11а, ОКН «Воскресенская церковь (деревянная)» - 2024 г.  
Шурф 3. Фотография шурфа после снятия балласта (промёрзшего грунта). Фото с Ю.





1



2

Илл. 34. Нижегородская область, Арзамасский район, с. Костылиха, ул. Школьная, д. 11а,  
ОКН «Воскресенская церковь (деревянная)» - 2024 г.  
Шурф 3. 1 - фотография северной стенки шурфа. Фото с Ю;  
2 - фотография восточной стенки шурфа. Фото с З.





1



2

Илл. 35. Нижегородская область, Арзамасский район, с. Костылиха, ул. Школьная, д. 11а,  
ОКН «Воскресенская церковь (деревянная)» - 2024 г.  
Шурф 3. 1 - фотография южной стенки шурфа. Фото с С;  
2 - фотография западной стенки шурфа. Фото с В.





Илл. 36. Нижегородская область, Арзамасский район, с. Костылиха, ул. Школьная, д. 11а, ОКН «Воскресенская церковь (деревянная)» - 2024 г.  
Шурф 3. Фотография северной стенки шурфа после прокопа материка. Фото с Ю.





1



2

Илл. 37. Нижегородская область, Арзамасский район, с. Костылиха, ул. Школьная, д. 11а,  
ОКН «Воскресенская церковь (деревянная)» - 2024 г.  
Шурф 3. 1 - видовая фотография шурфа на уровне завершения работ. Фото с Ю;  
2 - видовая фотография закопанного шурфа. Фото с Ю.





1



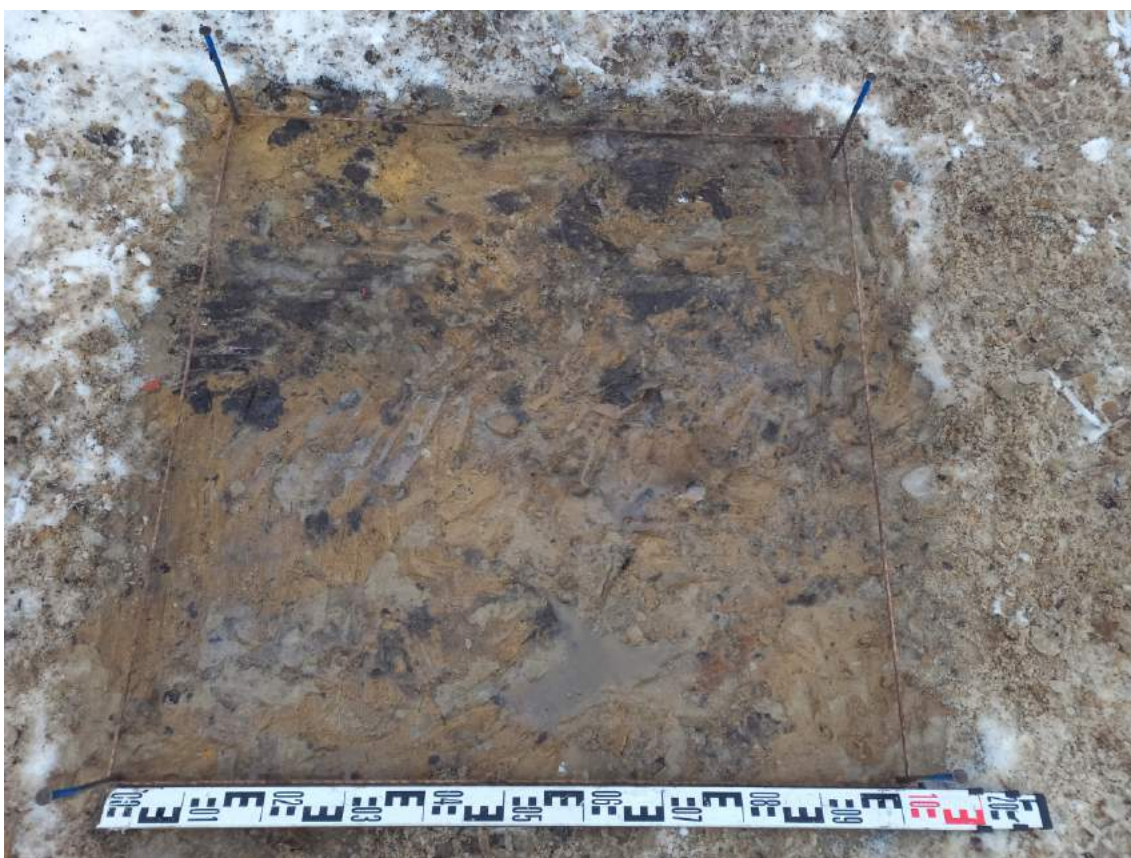
2

Илл. 38. Нижегородская область, Арзамасский район, с. Костылиха, ул. Школьная, д. 11а,  
ОКН «Воскресенская церковь (деревянная)» - 2024 г.  
Шурф 4. 1 - видовая фотография шурфа до начала работ. Фото с С;  
2 - видовая фотография шурфа до начала работ. Фото с С.





1



2

Илл. 39. Нижегородская область, Арзамасский район, с. Костылиха, ул. Школьная, д. 11а,  
ОКН «Воскресенская церковь (деревянная)» - 2024 г.  
Шурф 4. 1 - видовая фотография шурфа до начала работ. Фото с С;  
2 - фотография поверхности шурфа. Фото с Ю.





1



2

Илл. 40. Нижегородская область, Арзамасский район, с. Костылиха, ул. Школьная, д. 11а,  
ОКН «Воскресенская церковь (деревянная)» - 2024 г.

Шурф 4. 1 - фотография шурфа после разбора первого пласта. Фото с Ю;  
2 - фотография шурфа на уровне завершения работ. Фото с Ю.



Илл. 41. Нижегородская область, Арзамасский район, с. Костылиха, ул. Школьная, д. 11а, ОКН «Воскресенская церковь (деревянная)» - 2024 г.  
Шурф 4. Фотография шурфа после разбора объекта 1. Фото с Ю.





1



2

Илл. 42. Нижегородская область, Арзамасский район, с. Костылиха, ул. Школьная, д. 11а,  
ОКН «Воскресенская церковь (деревянная)» - 2024 г.  
Шурф 4. 1 - фотография северной стенки шурфа. Фото с Ю;  
2 - фотография восточной стенки шурфа. Фото с З.





1



2

Илл. 43. Нижегородская область, Арзамасский район, с. Костылиха, ул. Школьная, д. 11а,  
ОКН «Воскресенская церковь (деревянная)» - 2024 г.  
Шурф 4. 1 - фотография южной стенки шурфа. Фото с С;  
2 - фотография западной стенки шурфа. Фото с В.





Илл. 44. Нижегородская область, Арзамасский район, с. Костылиха, ул. Школьная, д. 11а, ОКН «Воскресенская церковь (деревянная)» - 2024 г.  
Шурф 4. Фотография южной стенки шурфа после прокопа материка. Фото с С.





1



2

Илл. 45. Нижегородская область, Арзамасский район, с. Костылиха, ул. Школьная, д. 11а,  
ОКН «Воскресенская церковь (деревянная)» - 2024 г.  
Шурф 4. 1 - видовая фотография шурфа на уровне завершения работ. Фото с С;  
2 - видовая фотография закопанного шурфа. Фото с С.





Министерство культуры Российской Федерации

## ОТКРЫТЫЙ ЛИСТ

№ 5604-2023

Настоящий открытый лист выдан:

Баранову Николаю Анатольевичу

паспорт [REDACTED]  
(серия номер паспорта)

на право проведения археологических полевых работ  
на территории объекта культурного наследия федерального значения  
«Воскресенская церковь (деревянная)» по ул. Школьной, д. 11А в с. Костылиха  
Арзамасского района Нижегородской области.  
(место проведения археологических полевых работ)

На основании открытого листа

Баранов Николай Анатольевич  
(Ф.И.О)

имеет право производить следующие археологические полевые работы:  
археологические разведки с осуществлением локальных земляных работ на указанной территории в целях выявления объектов археологического наследия, уточнения сведений о них и планирования мероприятий по обеспечению их сохранности.

Передоворие права на проведение археологических полевых работ по данному открытому листу другому лицу запрещается.

Срок действия открытого листа: с 21 ноября 2023 г. по 30 апреля 2024 г.

Дата принятия решения о предоставлении открытого листа: 21 ноября 2023 г.

Первый заместитель Министра  
(должность)

С.Г. Обрывалин  
(подпись) (Ф.И.О)

Дата 21 ноября 2023 г.

М.П.



034770