

**ФЕДЕРАЛЬНОЕ ГОСУДАРСТВЕННОЕ БЮДЖЕТНОЕ  
УЧРЕЖДЕНИЕ НАУКИ  
ИНСТИТУТ АРХЕОЛОГИИ РОССИЙСКОЙ АКАДЕМИИ НАУК**

«утверждаю»

Врио директора ИА РАН Н.А. Макаров



**НАУЧНО-ТЕХНИЧЕСКИЙ ОТЧЕТ  
О ВЫПОЛНЕННОЙ АРХЕОЛОГИЧЕСКОЙ РАЗВЕДКЕ НА ТЕРРИТОРИИ ЗЕМЕЛЬНОГО УЧАСТКА  
ПО ОБЪЕКТУ: «РЕКОНСТРУКЦИЯ УЧАСТКА АВТОМОБИЛЬНОЙ ДОРОГИ (22 ОП РЗ 22К-0162)  
РАБОТКИ – ПОРЕЦКОЕ С ИСКУССТВЕННЫМ СООРУЖЕНИЕМ ЧЕРЕЗ Р. МЕДЯНА НА КМ 121+635  
В КРАСНООКТЯБРЬСКОМ МУНИЦИПАЛЬНОМ ОКРУГЕ НИЖЕГОРОДСКОЙ ОБЛАСТИ»  
В 2026 ГОДУ.**

Руководитель работ:

МИЛОВАНОВ С.И.

МОСКВА 2026

## АННОТАЦИЯ

**Структура отчета:** отчет состоит из 1 тома. Общее количество текста 11 стр., количество иллюстраций 13.

**Открытый лист:** № Р018-00103-00/04540735 выдан 12 марта 2026 г. Министерством культуры Российской Федерации на право проведения археологической разведки.

**Место работы:** Нижегородская область, Краснооктябрьский муниципальный округ, км 121+635 автомобильной дороги Работки – Порецкое, р. Медяна.

**Ключевые слова:** шурф, Нижегородская область, Краснооктябрьский муниципальный округ, реконструкция участка автомобильной дороги, археологическая разведка.

**Цель работы:** археологическая разведка и историко-культурная экспертиза с целью определения наличия/отсутствия объектов археологического наследия на территории земельного участка по объекту: «Реконструкция участка автомобильной дороги (22 ОП РЗ 22К-0162) Работки – Порецкое с искусственным сооружением через р. Медяна на км 121+635 в Краснооктябрьском муниципальном округе Нижегородской области».

**Результаты:** Полевые работы включали: закладку 2 шурфов размером 1 х 1 м каждый, общей площадью 2 кв. м. Протяженность обследованного участка составляет 0,51 км, ширина 50 м.

В результате проведения археологических исследований на территории земельного участка по объекту: «Реконструкция участка автомобильной дороги (22 ОП РЗ 22К-0162) Работки – Порецкое с искусственным сооружением через р. Медяна на км 121+635 в Краснооктябрьском муниципальном округе Нижегородской области, объектов археологического наследия и объектов, обладающих признаками объекта археологического наследия, не выявлено.

**СОДЕРЖАНИЕ**

<b>ВВЕДЕНИЕ.....</b>	<b>4</b>
<b>ГЕОМОРФОЛОГИЧЕСКАЯ ХАРАКТЕРИСТИКА УЧАСТКА ИССЛЕДОВАНИЯ.....</b>	<b>5</b>
<b>ХАРАКТЕРИСТИКА ТЕРРИТОРИИ ИССЛЕДОВАНИЯ.....</b>	<b>7</b>
<b>ИСТОРИЯ ИЗУЧЕНИЯ ТЕРРИТОРИИ ИССЛЕДОВАНИЯ.....</b>	<b>8</b>
<b>МЕТОДИКА И ОРГАНИЗАЦИЯ РАБОТ.....</b>	<b>8</b>
<b>РЕЗУЛЬТАТЫ НАТУРНЫХ ИССЛЕДОВАНИЙ.....</b>	<b>10</b>
<b>ЗАКЛЮЧЕНИЕ.....</b>	<b>11</b>
<b>Альбом иллюстраций.....</b>	<b>12</b>

## ВВЕДЕНИЕ

В 2026 г. Волжской экспедицией Института археологии Российской Академии наук по договору №821-26 от 29 января 2026 года с ООО «РЕНОВА-СТРОЙ ПЛЮС» проводились научно-исследовательские археологические работы (разведки) и историко-культурная экспертиза земельного участка по объекту: «Реконструкция участка автомобильной дороги (22 ОП РЗ 22К-0162) Работки – Порецкое с искусственным сооружением через р. Медяна на км 121+635 в Краснооктябрьском муниципальном округе Нижегородской области».

Работы осуществлялись на средства Заказчика на основании Открытого листа № P018-00103-00/04540735 выданного 12 марта 2026 г. Министерством культуры РФ на имя сотрудника отдела сохранения археологического наследия ИА РАН Письмаркина Григория Вячеславовича, который дает право на проведение археологических разведок с осуществлением локальных земляных работ в целях выявления объектов археологического наследия, уточнения сведения о них и планированию мероприятий по обеспечению их сохранности.

Исследуемый земельный участок располагается в восточной части Краснооктябрьского муниципального округа Нижегородской области, в 1,6 км к юго-юго-западу от мечети в с. Чембилей, в 1,6 км к югу от здания школы в с. Чембилей, по обеим берегам р. Медяна (лев. пр. р. Сура, прав. пр. р. Волга), максимально удаляясь на левом берегу на 0,25 км к северо-западу и на правом на 0,25 км к юго-востоку от ее русла, соответственно. Протяженность обследованного участка составляет 0,51 км, ширина 50 м.

Основной целью проводившихся археологических исследований являлась историко-культурная экспертиза земельного участка, отведенного под хозяйственное освоение.

В задачи исследований входило:

1. Проработка и анализ картографического материала, научных отчетов, публикаций для выяснения исторической характеристики территории и уточнения данных наличия объектов культурного наследия на участке исследования.

2. Проведение разведочных работ на участке, отведенном под хозяйственное освоение.

3. Определение наличия или отсутствия объектов культурного (археологического) наследия на обозначенном участке.

В ходе работ было проведено предварительное ознакомление с литературными и графическими материалами, осуществлена проработка печатных материалов по региону исследования, проведено изучение и анализ фондовых, архивных и письменных источников.

Полевые работы включали: закладку 2 шурфов размером 1 x 1 м каждый, общей площадью 2 кв. м, послойное изучение напластований ручным способом с ручной

переборкой грунта; фотофиксацию процесса работ и прохождения маршрута обследования, археологические обмеры, ведение полевой документации.

Работы осуществлялись под непосредственным руководством автора.

### **ГЕОМОРФОЛОГИЧЕСКАЯ ХАРАКТЕРИСТИКА УЧАСТКА ИССЛЕДОВАНИЯ**

Нижегородская область расположена в центре Восточно-Европейской (Русской) равнины. Граничит: на северо-западе и севере с Костромской областью, на севере и северо-востоке – с Кировской областью, на востоке – с Республикой Марий Эл и Чувашской республикой, на юге – с Республикой Мордовия, на юго-западе – с Рязанской областью, на западе – с Владимирской и Ивановской областью. Площадь 76,9 тыс. кв. км. Разделена на 48 районов. Административный центр области – Нижний Новгород. Волга является естественной границей, разделяющей Нижегородскую область на две различные в физико-географическом отношении части: северная – низменное Заволжье и южная – возвышенное правобережье рр. Оки и Волги. Лесное Заволжье – северо-восточное окончание Волжско-Окско-Донской впадины – представляет собой песчаную равнину высота 100-150 м со сглаженными и мягкими формами рельефа. На севере Заволжье прилегает к отрогам Северных Увалов, на востоке – к полого спускающимся склонам Марийско-Вятского тектонического вала. Последнее валдайское оледенение не захватило территории Нижегородской области, но оказало большое влияние на характер поверхности, так как потоки талых вод отложили огромные песчаные массивы в Заволжье, а отчасти и в более южных районах. Впоследствии переветные ветром пески создали характерные для Заволжья дюны, местами сильно размытые, сглаженные и заросшие лесом. Южная часть Нижегородской области является северным и северо-западным продолжением Приволжской возвышенности, имеет овражистую складчатую поверхность, значительно поднятую около Оки и Волги и понижающуюся к юго-западу. К северу от рр. Сережа и Пьяна она круто обрывается к Оке и Волге. В Нижегородской области имеются месторождения железных руд, строительных материалов, в т.ч. большие залежи доломитов, бутового камня и гипса.

Нижегородская область имеет хорошо развитую речную сеть – свыше 200 значительных рек, три чети, из которых протекают на лесном севере. Все они входят в бассейн Волги, пересекающей территорию области с северо-запада на юго-восток на протяжении ок. 280 км. Из ее притоков первое место занимает Ока. Наиболее крупным притоком Оки является Теша. Из других притоков Волги справа выделяются Кудьма и Сура с притоками Пьяна и Алатырь. Долины их хорошо разработаны. Левобережные притоки Волги – Узола, Линда, Керженец, Ветлуга – имеют слабо врезанные долины, покрытые лесом и лугами. Все реки

Нижегородской области типично равнинные, характеризуются медленным и спокойным течением. Озера встречаются преимущественно на севере. Большинство из них – дюнного и ледникового происхождения – расположено на водоразделах рр. Ветлуга – Керженец и Керженец – Линда (Линево, Бол. и Мал. Плотова), в междуречье Оки и Волги (Пырекос). Встречаются озера и смешанного ледниково-карстового происхождения: Светлояр, Кудьмояр и др. В южной части находятся главным образом карстовые озера: в районе рр. Сережа и Пьяна – Вадское озеро.

В распространении почвенного покрова на территории Нижегородской области с севера на юг можно выделить три зоны: дерново-подзолистую, серых лесных почв и черноземную; широко распространены также болотистые и пойменные луговые почвы. Первая зона занимает Заволжье и отчасти приокские районы, встречается на правобережье Волги на песчаных породах. Серые лесные почвы, протянувшиеся широкой полосой вдоль Оки и Волги, имеют большое сельскохозяйственное значение и распаханы. На юго-востоке имеются относительно небольшие площади чернозема (по территории области проходит северная граница его распространения).

Нижегородская область расположена в основном в двух растительных зонах: лесной на севере и лесостепной на юге. На крайнем юге небольшие участки заняты степью. Выделяются лесные подзолы (с севера на юг): елово-пихтовая, еловая, елово-широколиственная и широколиственная (дубравы). Широколиственные леса были распространены к югу от Волги до южной и восточной, границ области. Почти все они уступили место пашне. Незональными типами растительности являются сосновые леса, связанные всегда с песчаными пространствами древних и современных речных долин; заливные луга, болота<sup>1</sup>.

Участок исследования располагается на территории Присурско-Алатырского ландшафтного района. Присурско-Алатырский район – это лесостепь на юго-востоке Нижегородской области. Главное отличие Присурско-Алатырского района – преобладание черноземных почв.

Поверхность Присурско-Алатырского природного района – доледниковая равнина, покрытая в настоящее время элювиально-делювиальными отложениями – горными породами, которые разрушаются и смываются вниз по склонам оврагов и речных долин. Территория с большими перепадами высот - от 252 м (наивысшая точка Нижегородской области) до 66 м - урез воды в реке Суре. На крутых склонах сильно развиты эрозионные процессы. Поверхность сложена глинами юрской и меловой систем. Они черного цвета и

---

<sup>1</sup>Археологическая карта России. Нижегородская область. Часть I. М., 2004. С.9, 10.

достаточно вязкие. По составу грунтов отличается долина реки Алатыря, которая сложена водноледниковыми отложениями – песками и супесями.

Присурско-Алатырский природный район – самый сухой в Нижегородской области и самый жаркий летом. Годовое количество осадков - около 450 мм. Температуры января около -12, температура июля - около +19,5. Высота снежного покрова - наименьшая, до 30 см. Реки в основном небольшие, многие ручьи летом пересыхают. Исключение - река Сура – природная восточная граница района.

Среди почв в Присурско-Алатырский природном районе преобладают черноземы. Их образованию благоприятствует грунт земной поверхности – вязкие глины, препятствующие вымыванию перегноя. Встречаются также почвы серые и темно-серые лесные. Исключение - опять же долина реки Алатыря, где на промываемых дождями песках образуются только малопродуктивные подзолистые почвы.

Присурско-Алатырский природный район - единственный в Нижегородской области, который все исследователи бесспорно считают относящимся к природной зоне лесостепей. Лесов осталось мало, а на некоторых территориях нет совсем. Когда-то здесь встречались отдельные дубравы, но почти все они давно вырублены, а земли под ними распаханы. Большие участки леса остались только в долине реки Алатыря на бедных песчаных почвах. Животный мир небогатый, среди полей птицам и зверям трудно найти укрытия <sup>2</sup>.

## **ХАРАКТЕРИСТИКА ТЕРРИТОРИИ ИССЛЕДОВАНИЯ**

Исследуемый земельный участок располагается в восточной части Краснооктябрьского муниципального округа Нижегородской области, в 1,6 км к юго-юго-западу от мечети в с. Чембилей, в 1,6 км к югу от здания школы в с. Чембилей, по обеим берегам р. Медяна (лев. пр. р. Сура, прав. пр. р. Волга), максимально удаляясь на левом берегу на 0,25 км к северо-западу и на правом на 0,25 км к юго-востоку от ее русла, соответственно. Протяженность обследованного участка составляет 0,51 км, ширина 50 м.

Территория исследования расположена на открытой местности. Исследуемый участок начинается на правом берегу р. Медяна, в 0,8 км к юго-юго-востоку от дома №11 по ул. Садовая с. Чембилей, на территории асфальтированной автодороги (22К-0162) с широкими задернованными обочинами и откосами. Объект протянулся с юго-востока на северо-запад. В центральной части пересекает русло р. Медяна, через которое установлен автодорожный мост. Участок заканчивается в 0,55 км к юго-юго-западу от дома №11 по ул. Садовая с.

---

<sup>2</sup> Присурско-Алатырский природный район Нижегородской области // [www.lesnoytur.ru/](http://www.lesnoytur.ru/)

Чембилей. Участок исследования включает в себя асфальтированную дорогу с ее обочинами, откосами, и прилегающими поймой и лугами.

Дневная поверхность исследуемого участка, за исключением асфальтового покрытия, поросла травой, редкими кустами, частично заболочена. Рельеф дневной поверхности участка понижается к руслу р. Медяна на обоих берегах с отм. 107 м до отм. 96 м по Балтийской системе высот, соответственно.

### **ИСТОРИЯ ИЗУЧЕНИЯ ТЕРРИТОРИИ ИССЛЕДОВАНИЯ**

На территории земельного участка по объекту: «Реконструкция участка автомобильной дороги (22 ОП РЗ 22К-0162) Работки – Порецкое с искусственным сооружением через р. Медяна на км 121+635 в Краснооктябрьском муниципальном округе Нижегородской области», исследования ранее не проводились.

Ближайшие к участку археологические исследования проводились на территории Краснооктябрьского района Нижегородской области В.В. Бейлекчи<sup>3</sup> в 2011 году. В ходе работ был выявлен и обследован 1 памятник археологии: «Чембилей. Курган», расположенный на удалении в 5,05 км к северо-западу от участка исследования.

Анализ картографического материала XVIII-XIX вв. (илл. 5, 6) показал, что участок исследования не входит в границы известных на тот момент поселений.

### **МЕТОДИКА И ОРГАНИЗАЦИЯ РАБОТ**

Методика проведения полевых работ определялась требованиями «Положения о порядке проведения археологических полевых работ и составления научной отчетной документации»<sup>4</sup>.

Работы велись на основании картографического материала, научных отчетов, хранящихся в архивах ИА РАН, а также публикаций для выяснения исторической характеристики территории и уточнения данных наличия объектов культурного наследия на участке исследования и соседних территориях.

---

<sup>3</sup> Бейлекчи В.В. Отчет «Проведение археологических разведок в Нижегородской обл. на участках строительства ВОЛС «Лысково-Сергач-Лукоянов, Кстово-Княгинино» в Починковском, Лукояновском, Большеболдинском, Гагинском, Краснооктябрьском, Сеченовском, Сергачском, Княгининском, Большемурашкинском, Лысковском, Кстовском, Шатковском р-нах; ВОЛС «Нижний Новгород-Киров» в Краснобаковском, Семеновском, Борском р-нах; ВОЛС «Кулебаки-Дивеево-Выкса» в Кулебакском, Ардатовском, Выксунском р-нах в 2011 г.» // Архив ИА РАН. №33708.

<sup>4</sup> Положение о порядке проведения археологических полевых работ и составления научной отчетной документации (утверждено постановлением бюро Отделения историко-филологических наук РАН от 12.04.2023 №15).

Работы проводились при непосредственном участии держателя Открытого листа. Археологические исследования велись непосредственно в границах земельного участка, подлежащего обследованию.

Основной целью проводившихся археологических исследований являлась историко-культурная экспертиза земельного участка, отведенного под хозяйственное освоение.

В задачи исследований входило:

1. Проработка и анализ картографического материала, научных отчетов, публикаций для выяснения исторической характеристики территории и уточнения данных наличия объектов культурного наследия на участке исследования;

2. Проведение разведочных работ на участке, отведенном под хозяйственное освоение.

3. Определение наличия или отсутствия объектов культурного (археологического) наследия на обозначенном участке.

Поставленные цели и задачи определили организацию и методику работ.

Первоначально осуществлялось предварительное ознакомление с литературными и графическими материалами, проработка печатных материалов по региону исследования, изучение и анализ фондовых, архивных и письменных источников.

При проведении полевых исследований на первом этапе осуществлялось натурное обследование территории земельного участка с визуальным осмотром местности с целью поиска памятников археологии, выраженных в рельефе местности (курганы, городища и др.). При проведении работ тщательно осматривались все нарушения почвенного горизонта как естественного, так и антропогенного происхождения. После чего выбирались наиболее перспективные места закладки шурфов.

Шурфы границами были ориентированы по сторонам света. За нулевой репер принимался СЗ угол каждого шурфа.

Исследование в пределах шурфов проводилось вручную пластами мощностью 20 см, с ручной переборкой грунта на месте. Снятие пластов осуществлялось горизонтальными пластами. Описания выявленных напластований, пятен, ям, сооружений и прочих объектов велось в полевых дневниках.

Стенки, профиля, пласты и материковое основание тщательно зачищались. Планы пластов и фиксация профилей, стенок шурфов выполнялись в масштабе 1:20.

Работы в шурфах были остановлены на отм. -45/-101 см в связи с затоплением грунтовыми водами. Шурфы после проведения археологических исследований были засыпаны. Местоположение шурфов фиксировалось в системе координат WGS-84.

## РЕЗУЛЬТАТЫ НАТУРНЫХ ИССЛЕДОВАНИЙ

**Шурф 1** (координаты: 55°18'56.58"С 45°44'4.13"В, илл. 9, 10) заложен в юго-восточной части участка исследования, в 775 м к югу от дома №11 по улице Садовая в селе Чембилей, в пойме правого берега р. Медяна. Участок, где располагался шурф, был задернован.

Шурф размером 1 x 1 м, ориентирован по сторонам света. Дневная поверхность понижается с юго-запада на северо-восток, зафиксирована на отм. +3/-3 см.

В шурфе прослежена следующая стратиграфия (стратиграфия дана по В стенке):

- дёрн, мощностью 0,03-0,04 м;
- тёмный серый суглинок, пройден максимально на 0,94-0,98 м.

Работы в шурфе остановлены на отм. -98/-101 см в связи с затоплением грунтовыми водами.

Шурф после завершения фиксационных работ был полностью засыпан землей.

**Наличия культурного слоя и объектов археологического наследия в шурфе не выявлено.**

**Шурф 2** (координаты: 55°19'3.77"С 45°43'42.51"В, илл. 12, 13) заложен в северо-западной части участка исследования, в 550 м к юго-юго-западу от дома №11 по улице Садовая в селе Чембилей, в пойме левого берега р. Медяна. Участок, где располагался шурф, был задернован.

Шурф размером 1 x 1 м, ориентирован по сторонам света. Дневная поверхность наклонена в южном направлении, зафиксирована на отм. 0/-6 см.

В шурфе прослежена следующая стратиграфия (стратиграфия дана по В стенке):

- дёрн, мощностью 0,02-0,03 м;
- тёмно-серый суглинок, пройден максимально на 0,43-0,48 м.

Работы в шурфе остановлены на отм. -45/-51 см в связи с затоплением грунтовыми водами.

Шурф после завершения фиксационных работ был полностью засыпан землей.

**Наличия культурного слоя и объектов археологического наследия в шурфе не выявлено.**

## ЗАКЛЮЧЕНИЕ

В 2026 г. Волжской экспедицией Института археологии Российской Академии наук по договору №821-26 от 29 января 2026 года с ООО «РЕНОВА-СТРОЙ ПЛЮС» проводились научно-исследовательские археологические работы (разведки) и историко-культурная экспертиза земельного участка по объекту: «Реконструкция участка автомобильной дороги (22 ОП РЗ 22К-0162) Работки – Порецкое с искусственным сооружением через р. Медяна на км 121+635 в Краснооктябрьском муниципальном округе Нижегородской области» (протяженность обследованного участка составляет 0,51 км, ширина 50 м).

Работы осуществлялись на средства Заказчика на основании Открытого листа № P018-00103-00/04540735 выданного 12 марта 2026 г. Министерством культуры РФ на имя сотрудника отдела сохранения археологического наследия ИА РАН Письмаркина Григория Вячеславовича.

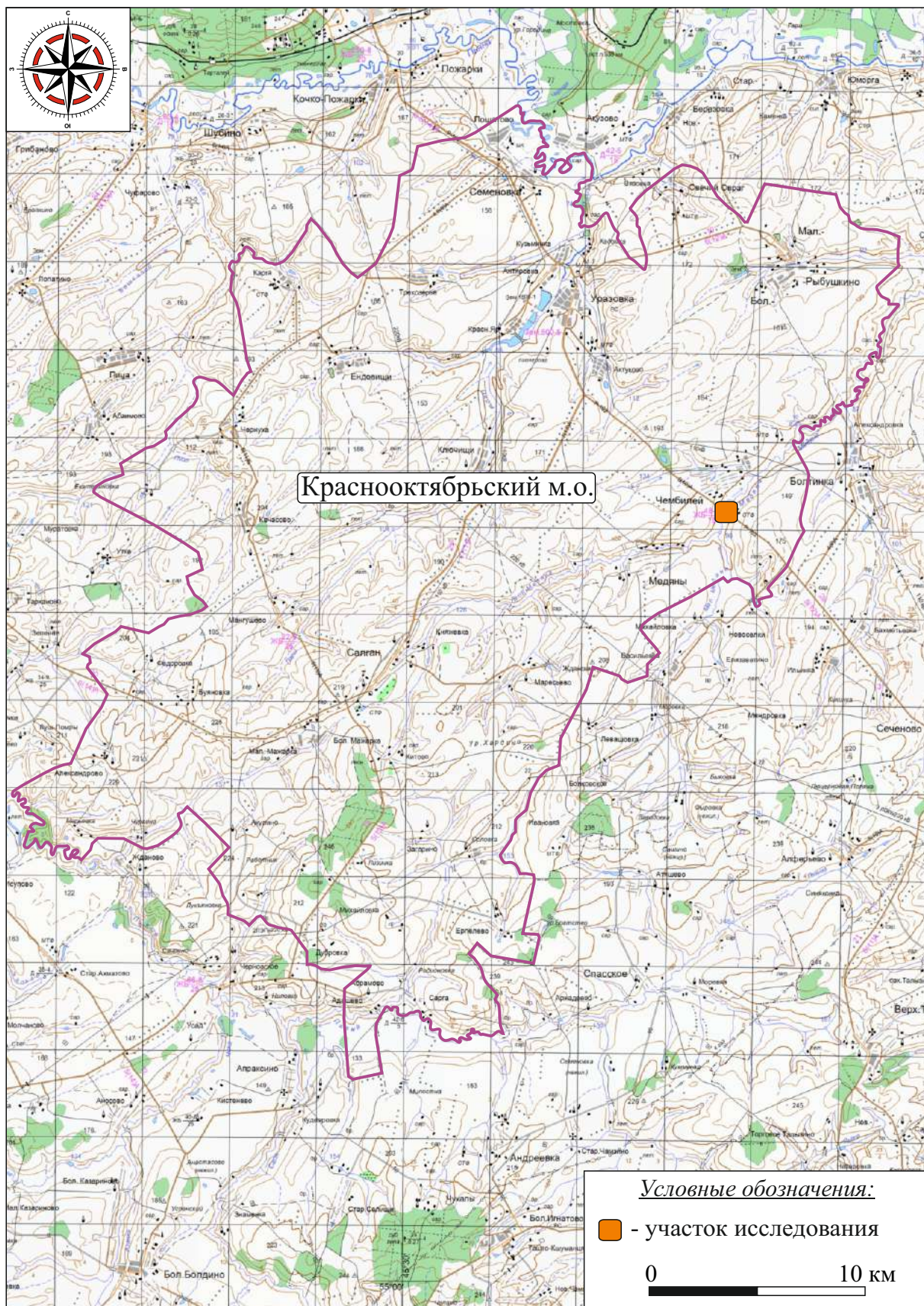
В ходе проведенных исследований был осуществлен комплекс разведочных археологических мероприятий: натурное обследование территории участка по предоставленному Заказчиком картографическому материалу методом сплошной археологической разведки с визуальным осмотром местности по всей территории участка, шурфовка, поиск и сбор подъемного археологического материала, фотофиксация всех этапов полевых работ.

Для реализации поставленной цели было заложено 2 шурфа размером 1 x 1 м каждый, общей площадью 2 кв. м, проведено послойное изучение напластований ручным способом с ручной переборкой грунта; осуществлены фотофиксация процесса работ и территории исследования, археологические обмеры, ведение полевой документации.

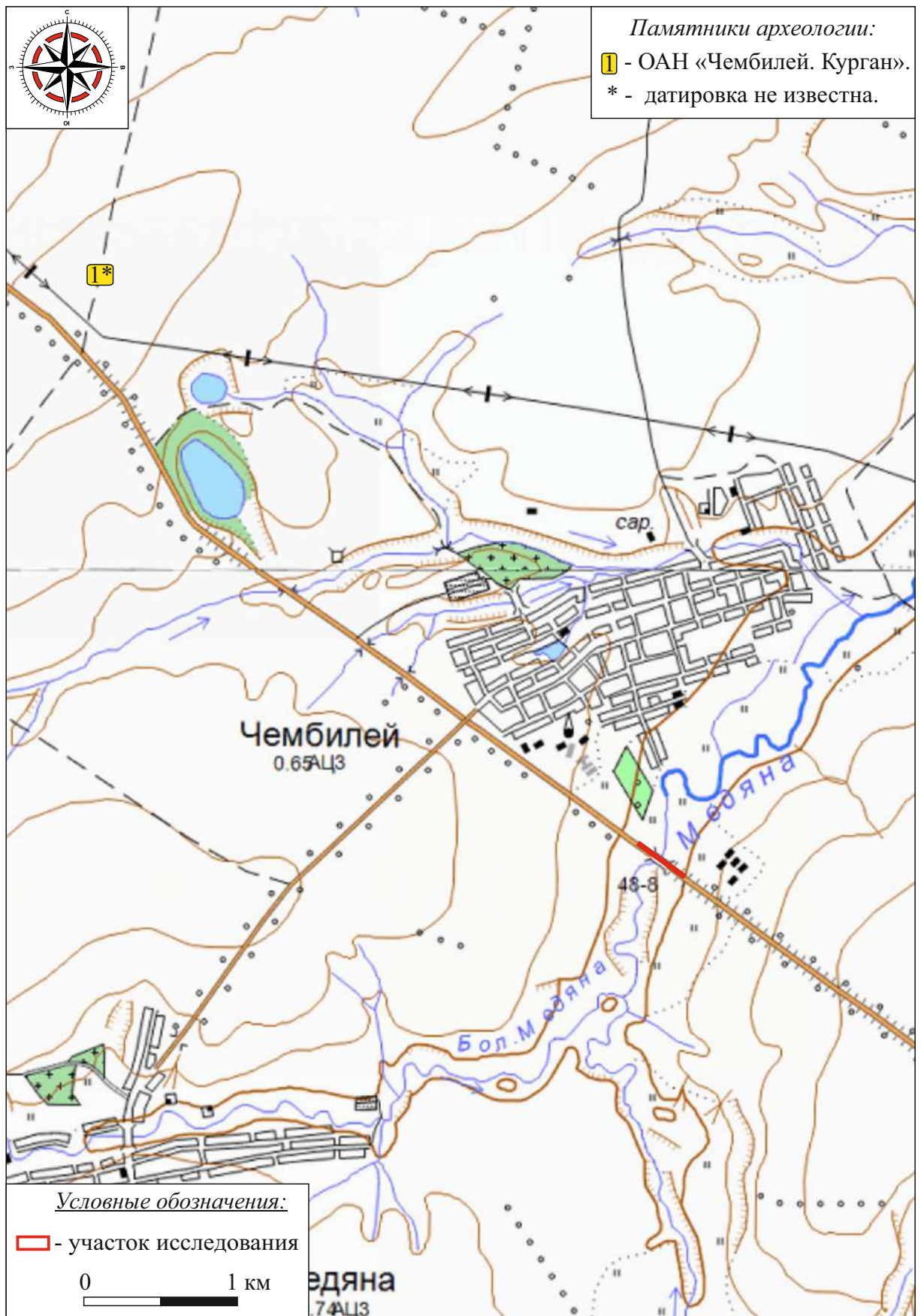
В ходе проведенного натурального обследования, визуального осмотра местности, поиска подъемного археологического материала, закладки шурфов на территории земельного участка по объекту: «Реконструкция участка автомобильной дороги (22 ОП РЗ 22К-0162) Работки – Порецкое с искусственным сооружением через р. Медяна на км 121+635 в Краснооктябрьском муниципальном округе Нижегородской области», **объектов археологического наследия и объектов, обладающих признаками объекта археологического наследия, не выявлено.**

# **Альбом иллюстраций**

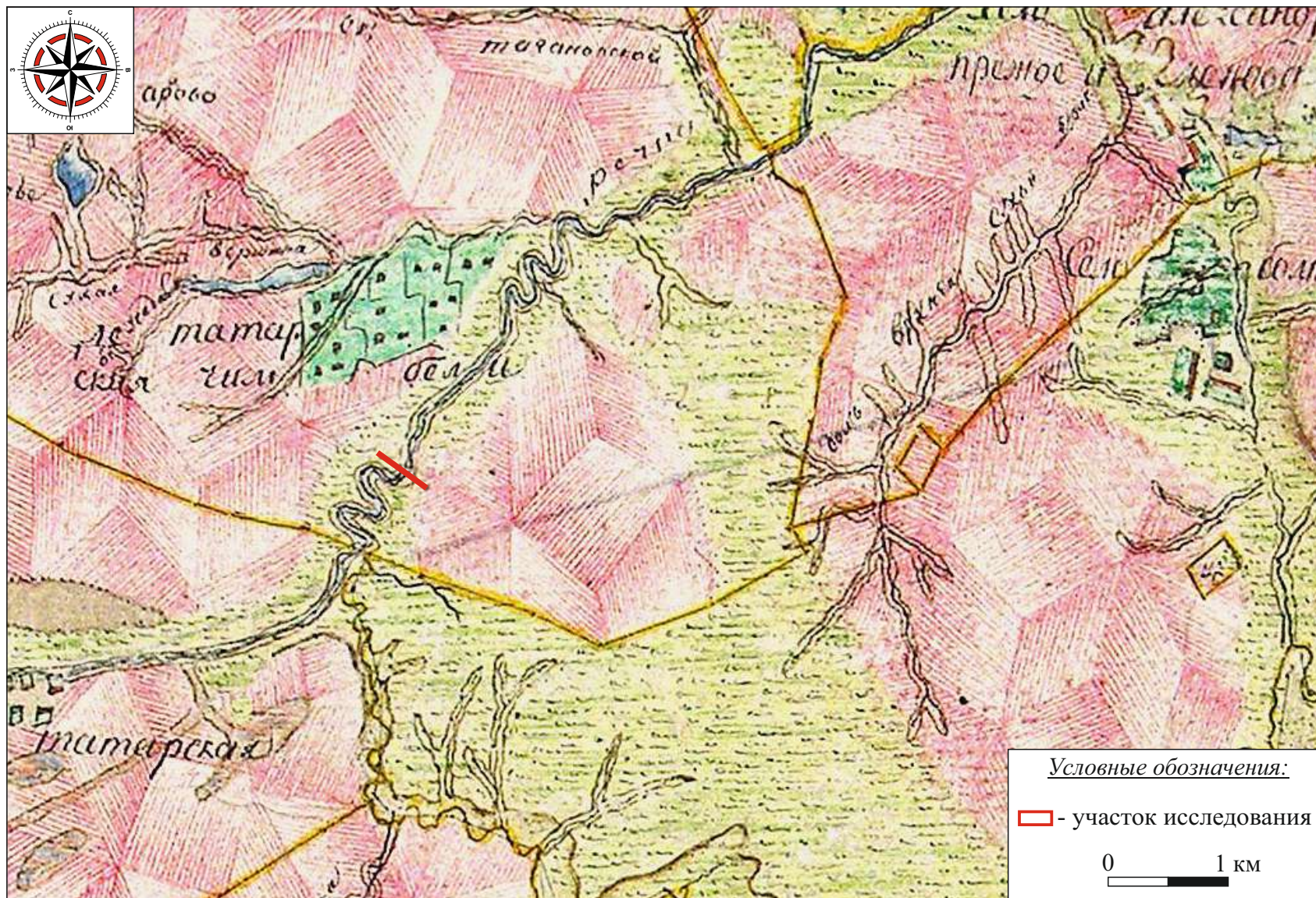




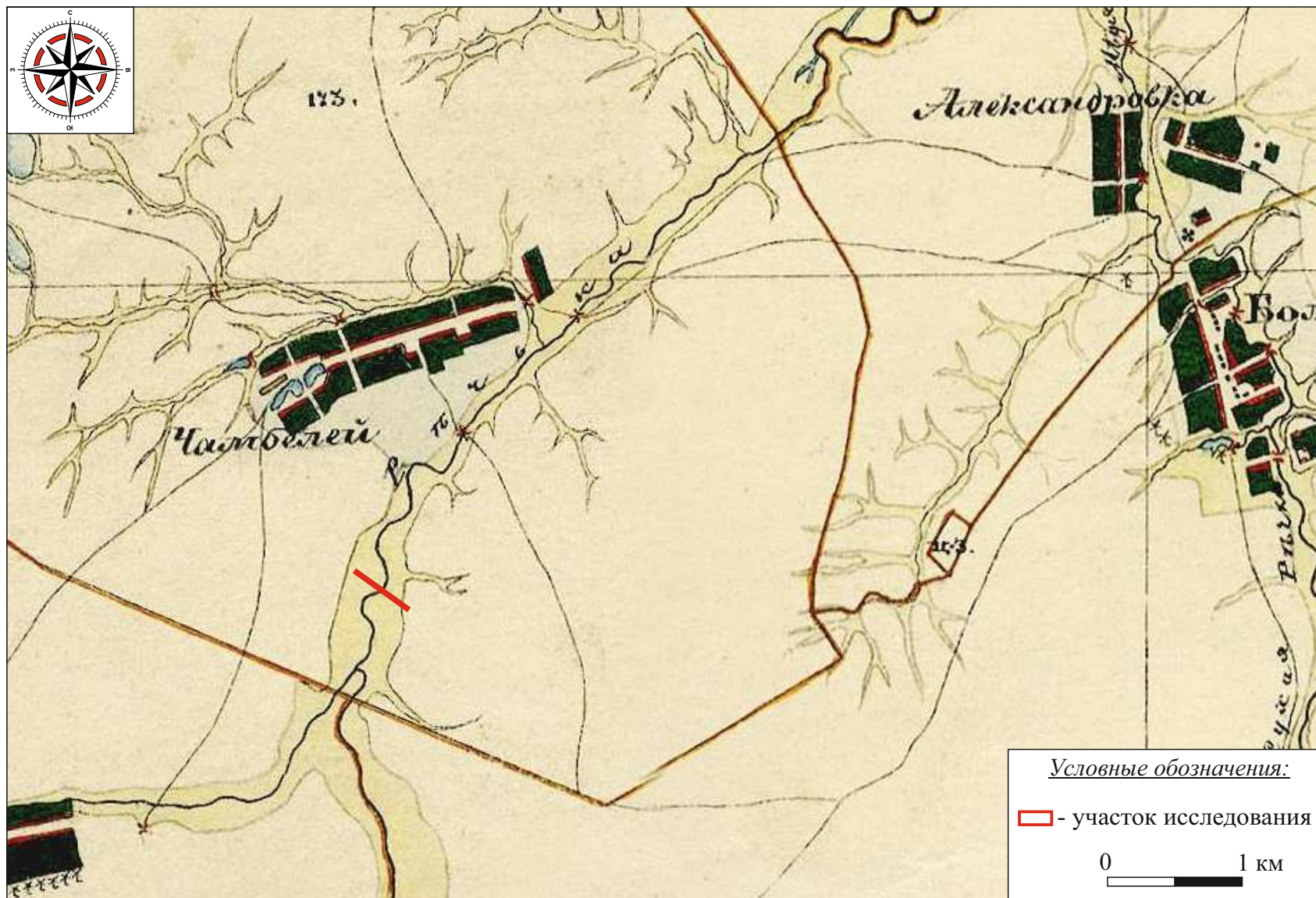
Илл. 2. Нижегородская область, Краснооктябрьский м.о.,  
 «Реконструкция участка автомобильной дороги Работки - Порецкое» - 2026 г.  
 Карта Краснооктябрьского муниципального округа (состояние местности на 1990-е гг.).



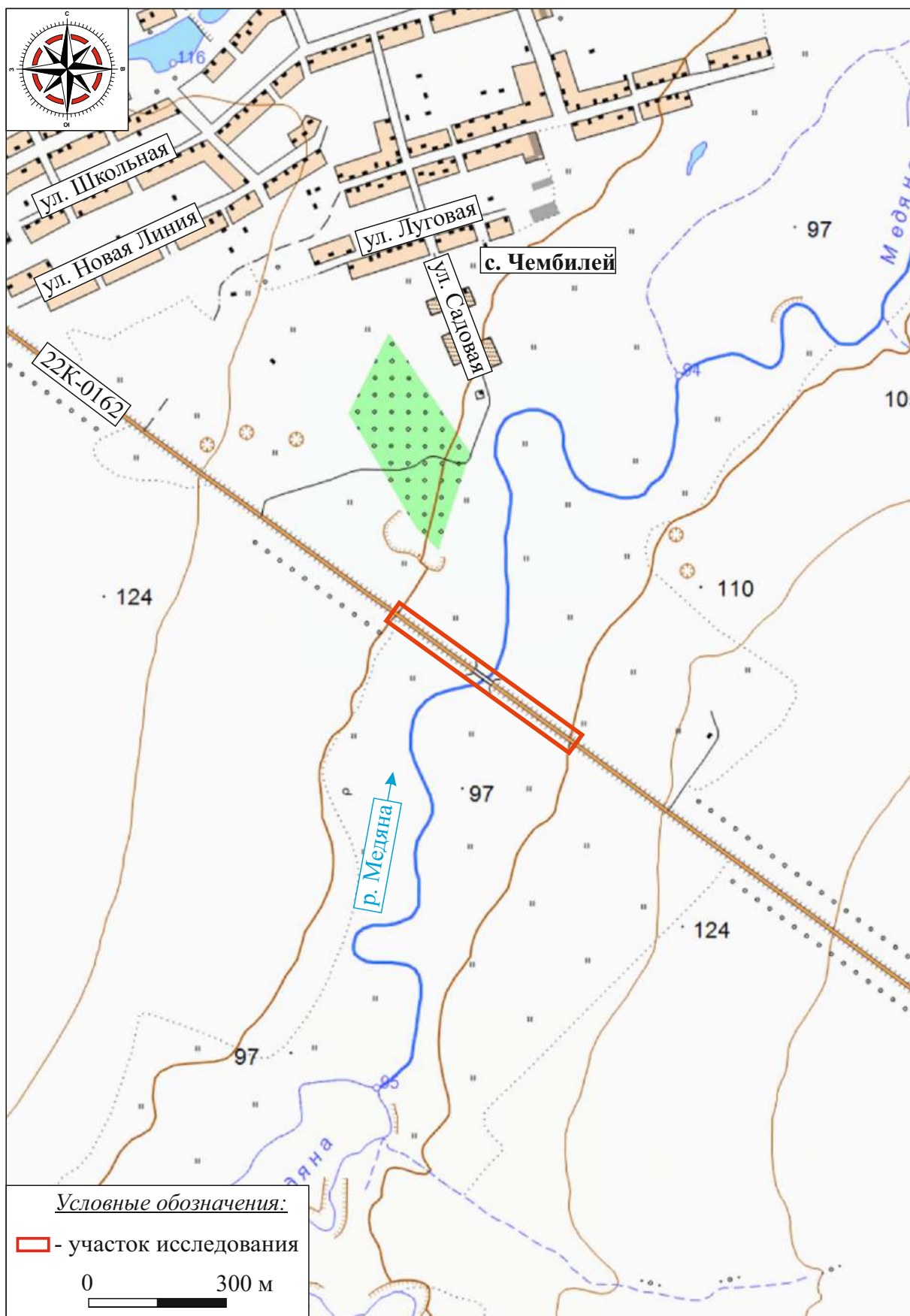
Илл. 3. Нижегородская область, Краснооктябрьский м.о.,  
 «Реконструкция участка автомобильной дороги Работки - Порецкое» - 2026 г.  
 Памятники археологии ближайшей округи.



Илл. 4. Нижегородская область, Краснооктябрьский м.о., «Реконструкция участка автомобильной дороги Работки - Порецкое» - 2026 г.  
Фрагмент плана Генерального межевания Курмышского уезда Симбирской губернии 1798-1808 гг.



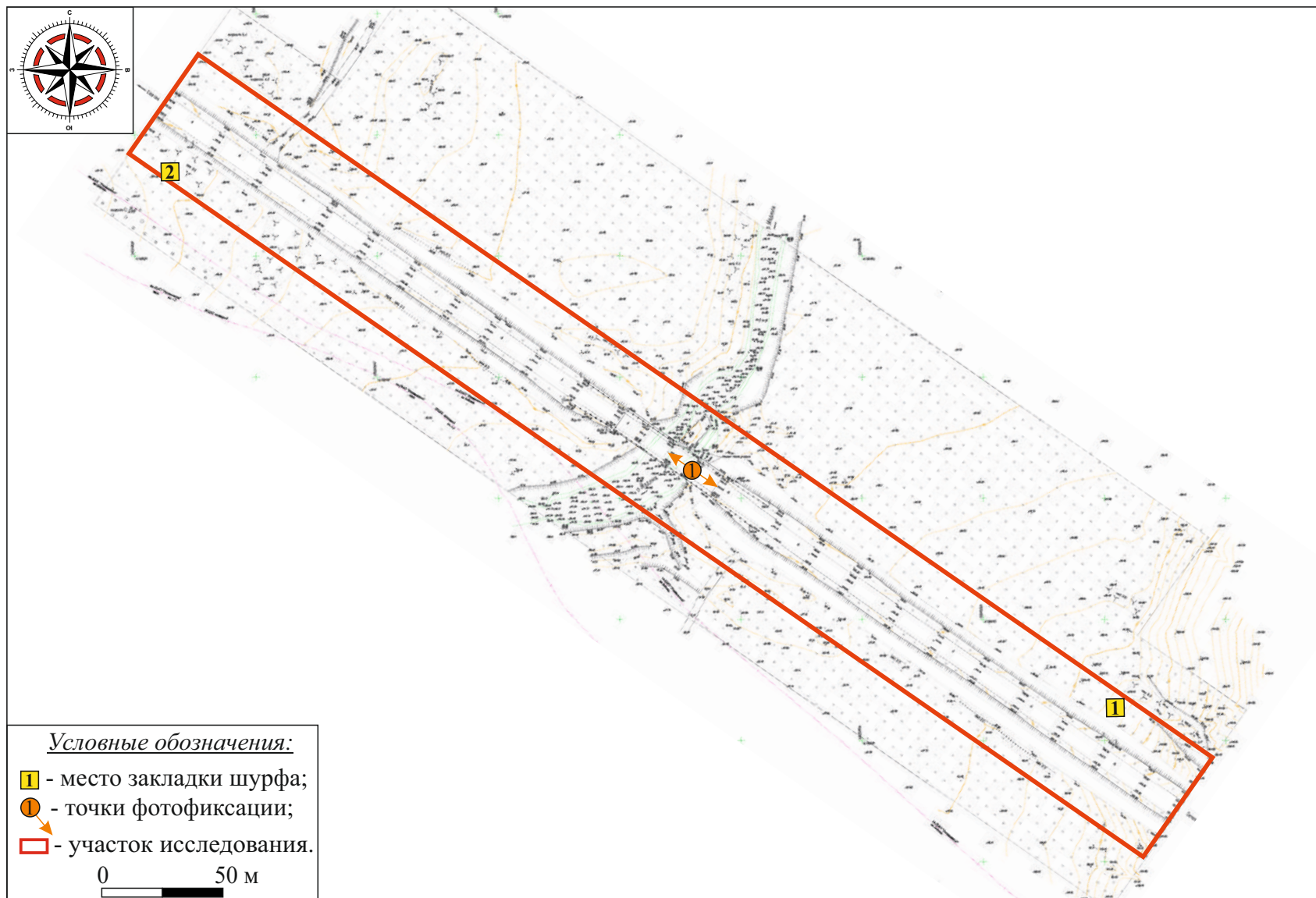
Илл. 5. Нижегородская область, Краснооктябрьский м.о., «Реконструкция участка автомобильной дороги Работки - Порецкое» - 2026 г. Фрагмент топографической карты Симбирской губернии 1859-1861 гг. (автор А.И. Менде).



Илл. 6. Нижегородская область, Краснооктябрьский м.о.,  
«Реконструкция участка автомобильной дороги Работки - Порецкое» - 2026 г.  
Ситуационный план местности с нанесением  
участка исследования (источник снимка: nakarte.me).



Илл. 7. Нижегородская область, Краснооктябрьский м.о., «Реконструкция участка автомобильной дороги Работки - Порецкое» - 2026 г. Космоснимок с нанесением участка исследования и расположением шурфов (источник космоснимка: google.ru, дата съемки 2025 г.).



Илл. 8. Нижегородская область, Краснооктябрьский м.о., «Реконструкция участка автомобильной дороги Работки - Порецкое» - 2026 г.  
Топографический план с нанесением участка исследования и расположением шурфов (топооснова предоставлена заказчиком).



1



2



3

Илл. 9. Нижегородская область, Краснооктябрьский м.о., «Реконструкция участка автомобильной дороги Работки - Порецкое» - 2026 г.  
Шурф 1. 1 - видовая фотография шурфа до начала работ; 2 - видовая фотография шурфа на уровне завершения работ;  
3 - видовая фотография закопанного шурфа. Фото с В.



1



2

Илл. 10. Нижегородская область, Краснооктябрьский м.о.,  
«Реконструкция участка автомобильной дороги Работки - Порецкое» - 2026 г.  
Шурф 1. 1 - фотография западной стенки шурфа;  
2 - фотография поверхности шурфа на уровне завершения работ. Фото с В.



1



2

Илл. 11. Нижегородская область, Краснооктябрьский м.о.,  
«Реконструкция участка автомобильной дороги Работки - Порецкое» - 2026 г.  
1 - вид на СЗ часть участка. Точка фотофиксации 1. Фото с ЮВ;  
2 - вид на ЮВ часть участка. Точка фотофиксации 1. Фото с СЗ



1



2



3

Илл. 12. Нижегородская область, Краснооктябрьский м.о., «Реконструкция участка автомобильной дороги Работки - Порецкое» - 2026 г.  
Шурф 2. 1 - видовая фотография шурфа до начала работ; 2 - видовая фотография шурфа на уровне завершения работ;  
3 - видовая фотография закопанного шурфа. Фото с 3.



1



2

Илл. 13. Нижегородская область, Краснооктябрьский м.о.,  
«Реконструкция участка автомобильной дороги Работки - Поречкое» - 2026 г.  
Шурф 2. 1 - фотография восточной стенки шурфа;  
2 - фотография поверхности шурфа на уровне завершения работ. Фото с 3.



Министерство культуры Российской Федерации

# ОТКРЫТЫЙ ЛИСТ

№ P018-00103-00/04540735

Настоящий открытый лист выдан:

**Письмаркину Григорию Вячеславовичу**

паспорт

(серия номер паспорта)

на право проведения археологических полевых работ  
на земельном участке под объект «Реконструкция участка автомобильной дороги  
(22 ОП РЗ 22К-0162) Работки – Порецкое с искусственным сооружением через  
р. Медяна на км 121+635 в Краснооктябрьском м.о. Нижегородской области»  
в Краснооктябрьском м.о. Нижегородской области.

(место проведения археологических полевых работ)

На основании открытого листа

**Письмаркин Григорий Вячеславович**

(Ф.И.О)

имеет право производить следующие археологические полевые работы:  
**археологические разведки с осуществлением локальных земляных работ на указанной  
территории в целях выявления объектов археологического наследия, уточнения  
сведений о них и планирования мероприятий по обеспечению их сохранности.**

Передоверие права на проведение археологических полевых работ по данному открытому  
листу другому лицу запрещается.

Срок действия открытого листа: с 12 марта 2026 г. по 20 декабря 2026 г.

Дата принятия решения о предоставлении открытого листа: 12 марта 2026 г.

**Первый заместитель Министра**

(должность)

(подпись)

**С.Г.Обрывалин**

(Ф.И.О)

Дата 12 марта 2026 г.

М.П.

046952